

Sztandar Ludu

ORGAN KOMITETU WOJEWODZKIEGO POLSKIEJ ZJEDNOCZONEJ PARTII ROBOTNICZEJ W LUBLINIE

ROK IX, NR 264 (2907)

LUBLIN, CZWARTEK 5 LISTOPADA 1953 R.

Cena 20 gr

Na str. 2, 3, 4, 5, 6 i 7 zamieszczamy
Tezy do dyskusji
przed II Zjazdem PZPR
przyjęte przez IX Plenum KC PZPR

»O zadaniach rozwoju rolnictwa
w latach 1954 — 1955
i o zapewnieniu niezbędnych środków
dla wzrostu produkcji rolniczej«

Wzorowy gospodarz i obywatel

Władysław Łaszcz z grom. Pionki (gm. Kurów, pow. Puławy) gospodarzy na 2 ha ziemi, którą otrzymał z parcelacji inagnackiego majątku. Dziś stał się prawowitym gospodarzem swej ziemi i wzorowym obywatelem. Obowiązki względem państwa uregulował w 100% przed terminem. Za pełne zrozumienie potrzeb państwa zasługuje na wyróżnienie wśród chłopów swej gromady.



WARSZAWA (PAP). W tych dniach odbyła się w Warszawie kolejna sesja Polsko - Radzieckiej Komisji Współpracy Naukowo-Technicznej między ZSRR a Polską Rzeczpospolitą Ludową. Komisja rozpatrzyła aktualne zagadnienia współpracy naukowo - technicznej między obu krajami i podjęła wzajemne zobowiązania.

Zgodnie z protokołem podpisanym przez obie strony Związek Radziecki udzieli Polskiej Rzeczypospolitej Ludowej pomocy technicznej przekazując:

projekty zakładów chemicznych i projekt fabryki materiałów budowlanych;

rysunki robocze najnowocześniejszych typów urządzeń hutniczych i energetycznych, obrabiarzy do skrawania metali, urządzeń transportowych i budowlanych, aparaty i przyrządów dla przemysłu towarów masowego spożycia;

dokumentację techniczną technologii produkcji barwników, preparatów farmaceutycznych, wyrobów ceramicznych i innych, receptury dla produkcji witamin i wyrobów cukierniczych.

Związek Radziecki przekazał dla rolnictwa polskiego próbki nasion zbóż, roślin oleistych, strączkowych, warzyw i innych roślin uprawnych; ponadto specjalistę radzieckiego udzielił konsultacji w dziedzinie podnie-

sienia zdrowotności pogłowia zwierząt gospodarskich.

Protokół przewiduje również przeprowadzenie przez Związek Radziecki — zgodnie z prośbą strony polskiej — ekspertyzy różnych projektów opracowanych przez polskie biura projektowe.

Prócz tego Związek Radziecki przyjmie grupę specjalistów polskich na praktykę produkcyjną w zakładach przemysłowych i w biurach konstrukcyjnych, w instytucjach naukowo - badawczych i w innych instytucjach ZSRR, jak również wydeleguje do Polskiej Rzeczypospolitej Ludowej specjalistów radzieckich dla udzielania na miejscu pomocy technicznej.

Polska Rzeczpospolita Ludowa ze swej strony przekazała Związkowi Radzieckiemu dokumentację techniczną z dziedziny produkcji niektórych artykułów przemysłu chemicznego, szklarskiego i innych gałęzi przemysłu, jak również umożliwi grupie specjalistów radzieckich zaznajo-

mienie się z osiągnięciami uzyskanymi w poszczególnych gałęziach gospodarki narodowej.

Zgodnie z zasadami, na których została oparta współpraca naukowo-techniczna między Związkiem Radzieckim i krajami demokratycznymi, udzielenie pomocy naukowo-technicznej, jak również przekazywanie dokumentacji technicznej: projektów zakładów przemysłowych, fabryk, budynków mieszkalnych, urządzeń kulturalno-socjalnych, rysunków i obliczeń, produkcji maszyn i urządzeń, aparatów i przyrządów, opisów, obliczeń procesów technologicznych produkcji — odbywa się nieodpłatnie.

Uwaga kandydaci na kurs korespondentów

Przypominamy, że kurs korespondentów „Sztandaru Ludu” rozpoczyna się dnia 10 listopada br. o godz. 8.00. Wszyscy kandydaci powinni zgłosić się 9 bm. do redakcji (Lublin 3-go Maja 14).

W wypadku napotkania na trudności należy niezwłocznie nas zawiadomić.

W obliczu nowych i wielkich zadań

IX Plenum Komitetu Centralnego naszej partii przyjęło niezmiernie doniosłe uchwały. Zapadło postanowienie zwołania na dzień 16 stycznia przyszłego roku II Zjazdu Polskiej Zjednoczonej Partii Robotniczej. Wyśłuchany został i przedyskutowany referat towarzysza Bolesława Bieruta, pt. „Zadania partii w walce o szybszy wzrost stopy życiowej mas pracujących w obecnym okresie budownictwa socjalistycznego”. Referat ten przyjęty został jako wytyczna działania partii przy rozwiązywaniu zadań polityczno-gospodarczych obecnego okresu. Plenum przyjęło tezy przedjazdowe, dotyczące oceny przebytej drogi i zadań na najbliższe lata. W ten sposób IX Plenum zapoczątkowało przygotowania do II Zjazdu, który stanie się wielkim przeglądem dotychczasowego naszego dorobku i zarazem drogowskazem na najbliższe lata.

Pięć lat temu odbył się pierwszy Zjazd naszej partii. Pięć lat — to niewiele w historii narodu. Ale wystarczy spojrzeć, ile potężnych przemian zaszło w Polsce w ciągu tych pięciu lat, aby przekonać się, jak szybko zmienia się życie w epoce budowy socjalizmu, w warunkach, kiedy rządy sprawuje lud pracujący.

Partia nasza przychodzi na II Zjazd ze sprawozdaniem za lata ubiegłe i z perspektywami na lata przyszłe.

Czego dokonał nasz lud pracujący pod przewodnictwem naszej partii?

W ciągu ostatnich lat ugruntowaliśmy władzę ludową, umocniliśmy państwo ludu pracującego, utrwaliliśmy fundament tego państwa — sojusz klasy robotniczej z pracującym chłopstwem; w ciągu tego okresu uchwaliliśmy Konstytucję Polskiej Rzeczypospolitej Ludowej — Wielką Kartę Wolności narodu polskiego; w ciągu tych lat pogłęбилиśmy przyjaźń i braterstwo z krajami obozu pokoju i socjalizmu, przede wszystkim ze Związkiem Radzieckim i pomnożyliśmy nasz wkład w walkę o pokój toczoną przez narody świata.

Zamieszczone we wczorajszym numerze tezy przedjazdowe pt. „Osiągnięcia w wykonaniu Planu 6-letniego i główne zadania gospodarcze w latach 1954—1955” — pokazują jak ogromną drogę już przebyliśmy w dziedzinie przeobrażeń społecznych i gospodarczych.

Oblicze Polski uległo gruntownemu przeobrażeniu w ciągu tego krótkiego okresu. Stał się krajem przemysłowo - rolniczym. Zbudowaliśmy potężną bazę przemy-

słową; nasza globalna produkcja przewyższa dziś 3,6 raza przedwojenną, a na głowę ludności — nawet 4,7 raza. Mamy dziś całe gałęzie przemysłu, które nie istniały przed wojną, mamy całe gałęzie, które uległy tak zasadniczej rekonstrukcji, że można powiedzieć, iż stworzone zostały od nowa. Dzięki temu produkujemy dziś ciężkie maszyny i obrabiarki, samochody i maszyny elektryczne o wielkiej mocy, narzędzia precyzyjne i okręty. Dzięki temu mamy dziś przemysł obronny.

O rozmachu naszego budownictwa przemysłowego świadczy fakt, że zadania podniesienia produkcji przemysłowej przewidziane w planie sześciolletnim na 1953 r. wykonane są w 114,7 procent.

Osiągnięcie stosunkowo wysokiego poziomu produkcji przez przemysł ciężki (o 133 procent więcej niż w r. 1949) pozwala na rozszerzenie produkcji przemysłu konsumpcyjnego i na usunięcie nierównomierności powstałych w niektórych dziedzinach gospodarki narodowej w procesie dotychczasowej realizacji planu sześciolletniego. Poziom produkcji przemysłowej będzie w 1955 r. 4,5 raza wyższy, niż w 1938 r. podczas gdy w planie sześciolletnim był przewidziany wzrost 4-krotny.

Te wielkie osiągnięcia w rozwoju przemysłu pozwalają nam również na utrzymanie w najbliższych dwóch latach inwestycji na poziomie bieżącego roku i na przetrzymanie większej niż poprzednio części dochodu narodowego na cele konsumpcyjne.

W latach 1950/1953 uwaga partii i państwa skoncentrowana była na rozwiązaniu podstawowego zagadnienia — uprzemysłowienia kraju, a więc likwidacji spuścizny zacofania, pozostawionej przez rządy obywatelsko-burżuazyjne. M. in. i z tego powodu wystąpiły w toku realizacji planu sześciolletniego nierównomierność między wzrostem produkcji środków wytwórczości a wzrostem produkcji przemysłu wytwarzającego artykuły powszechnego spożycia. Przede wszystkim zaś wystąpiła nadmierna nierównomierność między rozwojem rolnictwa a przemysłu. Podczas gdy produkcja przemysłowa w latach 1950/1953 wzrosła o 115 procent — produkcja rolna wzrosła tylko o 9 procent. Zadania ustalone w planie sześciolletnim dla rolnictwa wykonane zostały w tym okresie jedynie w 82 procent. Do niezadowalającego rozwoju rolnictwa przyczyniła się niewystarczająca pomoc produkcyjna dla rolnictwa, częste wypadki wypaczenia w praktyce polityki rządu i partii, polityki umacniania sojuszu robotniczo - chłopskiego, niedostateczne wyko-

rzystanie przez mało i średniorolne gospodarstwa istniejących możliwości podniesienia produkcji rolnej oraz niedostateczny w stosunku do istniejących możliwości wzrost produkcji sektora socjalistycznego w rolnictwie.

Nierównomierność w rozwoju przemysłu i rolnictwa przybrała charakter poważny, hamujący dalszy rozwój gospodarki narodowej, opóźniający wysiłki w celu szybkiego podniesienia stopy życiowej mas pracujących. W ciągu okresu 1949/1953 dochód narodowy wzrósł ogólnie o 61 proc. W tym samym okresie realne dochody przypadające średnio na głowę ludności zatrudnionej poza rolnictwem — m. in. dzięki większemu zatrudnieniu członków rodzin — wzrosły o około 15 proc., a dochody realne przypadające na głowę ludności wiejskiej — o około 20 proc. W ciągu dziewięciu lat od wyzwolenia nastąpiła poważna rozbudowa świadczeń socjalnych i ubezpieczeń, wybudowano i odbudowano 1.200.000 izb mieszkalnych, wybudowano tysiące szkół, rozbudowano lecznictwo, sieć urządzeń kulturalnych itp.

Pomimo tych osiągnięć zadania planu sześciolletniego w dziedzinie wzrostu poziomu życiowego ludności nie zostały w okresie 1949—1953 w pełni wykonane. Konieczne więc jest osiągnięcie w ciągu najbliższych lat wydatnego polepszenia położenia materialnego mas pracujących miast i wsi. Temu zagadnieniu poświęcony był referat towarzysza Bieruta na IX Plenum, tego zagadnienia dotyczą tezy przedjazdowe, te problemy będą treścią samego Zjazdu.

„Niezbędne jest — głoszą publikowane we wczorajszym numerze tezy — aby rozwijać nadal przemysł środków wytwórczości, jako podstawę rozwoju i rekonstrukcji technicznej całej gospodarki narodowej dokonać nowego ro-stawienia sił i środków, mającego na celu przyspieszenie tempa wzrostu produkcji rolnej i produkcji przemysłu artykułów konsumpcyjnych i osiągnięcia na tej podstawie szybkiego i wydatnego wzrostu stopy życiowej ludności pracującej miast i wsi”.

Kontynuując dzieło socjalistycznego uprzemysłowienia, idąc dalej tą jedynie słuszną drogą wiodącą do socjalizmu, partia nasza może już dziś postawić na porządku dnia jako cel podwyższenie w ciągu dwóch najbliższych lat płac realnych pracowników oraz dochodów pracujących chłopów o około 15 procent. Będziemy w stanie to osiągnąć przy realizacji całego zespołu środków omówionych na IX Plenum.

W ciągu najbliższych dwóch lat będziemy mogli położyć znacznie większy nacisk niż do-

tychczas na rozwój rolnictwa; zwiększy się pomoc państwa dla gospodarujących indywidualnie chłopów mało i średniorolnych, polepszy się zaopatrzenie wsi w towary przemysłowe, większą wagę przykładac się będzie do umocnienia i rozwoju spółdzielczości produkcyjnej, do rozwoju PGR-ów. Nakłady inwestycyjne w rolnictwie będą w 1955 r. o 45 proc. wyższe niż w roku bieżącym. Będziemy w stanie w wydatny sposób podwyższyć produkcję przedmiotów masowego użytku — zarówno przemysłowych jak i rolniczych; inwestycje w przemyśle konsumpcyjnym wzrosną w 1955 r. o 38 proc. w porównaniu z 1953 r. Będziemy w stanie przyspieszyć budownictwo mieszkaniowe, tak aby osiągnąć w 1955 roku 162.000 izb rocznie. Będziemy mogli na urządzenia socjalne i kulturalne wydać w 1955 r. o 34 procent więcej niż w roku bieżącym.

Zadanie szybszego podniesienia poziomu życiowego postawiły obecnie przed sobą wszystkie kraje obozu pokoju i socjalizmu. W ZSRR mobilizowane są ogromne środki, aby w ciągu najbliższych 2—3 lat radykalnie podnieść dobrobyt ludzi radzieckich. Narody ZSRR zbierają teraz zniwa socjalizmu. Kraje demokracji ludowej, które podobnie jak my w pierwszych latach po wyzwoleniu zbudowały mocną bazę przemysłową, koncentrują obecnie wielkie środki i energię na podniesienie stopy życiowej ludzi pracy. Ten cały proces staje się możliwy jedynie dzięki temu, że w ciągu ostatnich lat każdy z naszych krajów z osobna wzrósł na siłach, rozwijając intensywnie bazę przemysłową w oparciu o nowoczesną technikę. Nastąpiło przesunięcie w ogólnej skali na korzyść sił pokoju, na niekorzyść sił imperializmu i wojny.

II Zjazd będzie wielkim wydarzeniem w życiu partii i w życiu naszego narodu. To pod przewodnictwem partii — klasy robotniczej, złączona nierozdzielnie, braterskim sojuszem z chłopstwem pracującym, skupiająca wokół siebie we Froncie Narodowym najszersze rzesze społeczeństwa, w krótkim czasie wyrwała Polskę z wieloletniego zacofania i postawiła w rzędzie przodujących krajów. Patrząc ze słuszną dumą na wszystko, czego dokonał nasz naród, partia stawia przed wszystkimi ludźmi pracy Polskiej Ludowej nowe, wielkie zadania do zrealizowania w ciągu najbliższych dwóch lat. Walka o realizację tych wielkich zadań rozpoczyna się już dziś. Pod tymi hasłami partia i naród przygotowują się do II Zjazdu PZPR.

(„Trybuna Ludu”)

Tezy do dyskusji przed II Zjazdem PZPR przyjęte przez IX Plenum KC PZPR

»O zadaniach rozwoju rolnictwa w latach 1954 — 1955 i o zapewnieniu niezbędnych środków dla wzrostu produkcji rolniczej«

1. Sojusz robotników i chłopów w wspólnej walce o obalenie panowania kapitalistów i obszarników, kierownicza rola klasy robotniczej w tym sojuszu zapewniły objęcie władzy przez masę ludową i dokonanie zasadniczych przeobrażeń społecznych.

Decydujący wpływ na nowe warunki życia i pracy chłopów mas pracujących miała likwidacja obszarnictwa, a wraz z nim przeżytków feudalnych, likwidacja wielkiego i średniego kapitału, unarodowienie przemysłu, środków transportu, banków itp.

Władza ludowa przeprowadziła reformę rolną i zasiedlenie Ziemi Odzyskanych, w wyniku czego w ręce chłopów przeszło 6,1 mln. ha ziemi. Powierzchnia użytków rolnych przypadająca przeciętnie na głowę ludności chłopskiej zwiększyła się o około 60 proc. w porównaniu z 1938 rokiem.

Władza ludowa przeprowadziła oddzielenie wsi i uwolniła chłopów od spłat za ziemię i związanych z tym długów hipotecyjnych, które łącznie przed wojną pochłaniały około 1/3 dochodów włościan wsi.

Usunięta została najcięższa dla mas pracujących, zarówno w mieście, jak i wsi klęska kryzysów i stałego bezrobocia oraz przeludnienie wsi. Szybki rozwój uprzemysłowienia kraju stworzył warunki dla odpiętych, »zbędnej« ludności wiejskiej do pracy w zajęciach poza rolnictwem, zwłaszcza w przemyśle i budownictwie.

Zasadnicze zmiany nastąpiły w strukturze klasowej wsi. Dzięki reformie rolniej i zagospodarowaniu Ziemi Odzyskanych zmniejszyła się poważnie na wsi liczba ludności bezrolnej i małorolnej, a wzrosła znacznie liczba gospodarstw średniorolnych, których udział w produkcji towarowej rolnictwa stał się przeważający.

Wielkie rzesze bezrolnych nadzielono ziemią. Ograniczony został w poważnej mierze wyzysk kulacki. Zmieniły się od podstaw warunki życia i pracy wielomilionowych mas chłopstwa pracującego.

2. W ciągu 9 lat istnienia Polski Ludowej dokonano olbrzymiej pracy w dziedzinie odbudowy rolnictwa ze zniszczeń wojennych i stworzenia warunków dla jego dalszego rozwoju.

W oparciu o rosnącą pomoc państwa ludowego rozwija się coraz silniej aktywność pracujących chłopów, którzy podnoszą produkcję rolniczą, zwiększają jej towarowość, świadczą na rzecz rozbudowy naszego przemysłu i wzmocnienia obronności kraju, wnosząc swój wkład do umocnienia państwa ludowego na gruncie sojuszu robotniczo-chłopskiego, przyczyniając się w istotny sposób do rozwoju całej gospodarki narodowej, a tym samym i rolnictwa.

Wartość produkcji rolniczej na 100 ha użytków rolnych jest w 1953 roku wyższa o 22 proc., niż w 1938 r. Wartość produkcji rolniczej w przeliczeniu na mieszkańca kraju jest o ponad 30 proc. wyższa.

Zwiększona w porównaniu z okresem przedwojennym produkcja rolnicza jest osiągnięciem przy znacznie dziś mniejszej liczbie zatrudnionych w rolnictwie. Produkcja roślinna i hodowlana w przeliczeniu na jednego zatrudnionego w rolnictwie jest obecnie o około 80 proc. większa niż przed wojną.

Wzrost produkcji rolniczej stał się możliwy dzięki lepszemu zagospodarowaniu, zwiększeniu obszaru przypadającego średnio na jedno gospodarstwo oraz zwiększeniu wydajności z hektara i zwiększeniu produktywności zwierząt.

Nastąpiła istotna zmiana struktury zasiewów w stosunku do okresu przedwojennego, zwiększył się udział zasiewów roślin najbardziej cennych dla gospodarki narodowej, jak pszenica, rośliny przemysłowe oraz pastewne.

Należy stwierdzić, że mimo wielokrotnie mniejszych zniszczeń po pierwszej wojnie, produkcja rolnicza w przeliczeniu na 1 mieszkańca kraju nie osiągnęła do 1939 roku poziomu sprzed I wojny światowej.

Jedynie w warunkach demokracji ludowej stało się możliwe osiągnięcie w Polsce tak szybkiego tempa odbudowy i rozwoju rolnictwa.

3. Pomoc państwa ludowego i klasy robotniczej okazywana chłopom pracującym w trudnym okresie odbudowy kraju, rozmach aktywności twórczej mas chłopskich, rozwijanej na gruncie pogłębiającego się sojuszu robotniczo-chłopskiego w toku walki o władzę ludową

i jej umocnienie — sprawiły, że rolnictwo szybko podniosło się z ruin i zniszczeń wojennych i w końcowym okresie odbudowy jego produkcja towarowa w zasadzie odpowiadała ówczesnemu zapotrzebowaniu.

W okresie odbudowy państwo ludowe, realizując konsekwentnie politykę sojuszu robotniczo-chłopskiego, okazało chłopom pracującym pomoc w odbudowie ich gospodarstw ze zniszczeń wojennych, w zasiedlaniu Ziemi Odzyskanych, w zagospodarowaniu gruntów uzyskanych z reformy rolnej. Istotne znaczenie dla szybkiej odbudowy wsi miała pomoc państwa w ziarnie siewnym, sile pociągowej, bydłe i budulcu oraz kredytach pieniężnych.

Jednocześnie rozwijała się spójna ekonomiczna między wsią i miastem w oparciu o pomoc państwa dla rolnictwa i szybki rozwój najprostszyc form ruchu spółdzielczego na wsi, jak spółdzielczość zaopatrzenia i zbytu, spółdzielnie kredytowe itp.

Wraz z polepszeniem ogólnych warunków życia mas pracujących, w wyniku rewolucyjnych przeobrażeń społecznych — nastąpił szybki wzrost dobrobytu materialnego i poziomu kulturalnego ludności wiejskiej.

4. Szybki proces uprzemysłowienia kraju i rozbudowy gospodarki narodowej, wielkie osiągnięcia mas pracujących miast i wsi w dziedzinie politycznej, gospodarczej i kulturalnej, w walce o likwidację wielokowego zacofania, o postęp techniczny, o podniesienie poziomu sił wytwórczych narodu i jego zdolności obronnej — otworzyły nowy okres w życiu i rozwoju Polski Ludowej.

Państwo ludowe, prowadząc konsekwentnie politykę socjalistycznego uprzemysłowienia kraju, rozwijało i pogłębiało spójnie ekonomiczną między miastem i wsią, opierając ją w coraz większej mierze o dostawy środków produkcji dla rolnictwa, zapewniając rozwój jego mechanizacji, tworząc w ten sposób przesłanki stopniowej socjalistycznej przebudowy rolnictwa.

W 1953 r., w porównaniu z 1949 rokiem, zwiększono dostawy maszyn i narzędzi rolniczych dla całego rolnictwa — indywidualnego i uspołecznionego łącznie 2,4 raza, a nawozów sztucznych — ponad półtora raza. Dokonano znacznego postępu w dziedzinie mechanizacji i elektryfikacji rolnictwa.

Przed ludnością wiejską, zwłaszcza małorolną, otworzyły się szerokie możliwości zarobków w przemyśle, budownictwie, leśnictwie, transporcie itp.

Realne dochody pieniężne i naturalne na głowę ludności rolniczej w 1953 r. w porównaniu z rokiem 1938 wzrosły o ponad 75 proc., a w porównaniu z rokiem 1949 o ok. 20 proc.

Równoległe ze wzrostem dobrobytu materialnego chłopów pracujących dokonywała się na wsi rewolucja kulturalna. Znajduje to wyraz w olbrzymim rozwoju szkolnictwa ogólnego i zawodowego, w otwarciu młodzieży chłopskiej szerokiego dostępu do szkół średnich i wyższych, w likwidacji analfabetyzmu i wzroście czytelnictwa na wsi, w rozwoju urządzeń ochrony zdrowia, bibliotek, świetlic, kin wiejskich, radiofonizacji wsi, rozwoju sportu i młodzieżowych zespołów artystycznych, w ruchu upowszechnienia wiedzy rolniczej i wzroście inicjatywy społecznej mas chłopskich.

5. Zasadniczym czynnikiem dalszego rozwoju rolnictwa staje się w tym okresie rozwój sektora socjalistycznego: spółdzielni produkcyjnych, Państwowych Ośrodków Maszynowych i Państwowych Gospodarstw Rolnych.

Powstało już ok. 8 tysięcy spółdzielni produkcyjnych, które gospodarują na około 1,4 mln. ha użytków rolnych. W ciągu krótkiego okresu istnienia dokonały one poważnego postępu w umocnieniu swej gospodarki, przy czym uzyskiwane przez nie plony zbóż są przeciętnie o 18 proc. wyższe niż w gospodarstwach indywidualnych.

Państwo zorganizowało Ośrodki Maszynowe, wyposażone w traktory i nowoczesne maszyny rolnicze. Liczba POM do końca 1953 roku przekroczy 400.

W 1953 r. Państwowe Gospodarstwa Rolne gospodarują już na około 2,5 mln. ha użytków rolnych. Silnie wzrósł udział Państwowych Gospodarstw Rolnych w produkcji

towarowej rolnictwa. Podczas gdy w roku 1946 udział ten był zupełnie niski, to w roku 1949 wynosił on 6,9 proc., a w r. 1953 stanowił błądzie około 15 proc.

Udział gruntów zagospodarowanych przez spółdzielnie produkcyjne i Państwowe Gospodarstwa Rolne w ogólnej powierzchni użytków rolnych wzrósł z 7,6 proc. w roku 1949 do 18,4 proc. w r. 1953. Rosnie udział sektora socjalistycznego w zaopatrzeniu ludności miast i przemysłu w produkty i surowce rolnicze.

6. Olbrzymie przeobrażenia, które dokonywały się na wsi polskiej, odbywały się w warunkach ostrej walki klasowej i zaciekłego oporu klasy kapitalistów wiejskich — kulaków. Bronią swoich pozycji, kulak, wspomagany przez wszelkie ośrodki wrogie, uporczywie usiłował przeciwdziałać regulującej roli państwa ludowego w stosunkach gospodarczych między miastem i wsią, szerząc spekulację, wywołując wahania wśród chłopów średniorolnych. Władza ludowa w walce z kulactwem ograniczała możliwości kulackiego wyzysku, osłabiała jego pozycję i wpływy na wsi. Równocześnie rosła aktywność społeczno-polityczna biedoty wiejskiej i umacniał się sojusz klasy robotniczej z chłopami średniorolnymi.

7. W nowych warunkach stworzonych przez rozwijające się uprzemysłowienie kraju szybko wzrasta liczba ludności zatrudnionej poza rolnictwem oraz potrzeby materialne i kulturalne społeczeństwa. Wraz z tym zapotrzebowanie ludności na produkty rolnictwa oraz zapotrzebowanie przemysłu na surowce rolne zaczęło coraz mocniej wyprzedzać podaż tych produktów i surowców przez indywidualną gospodarkę chłopską rozproszoną w ponad 3 milionach gospodarstw. W tych warunkach podjęto szereg środków dla wzmocnienia regulującej roli państwa w obrotach towarowych między miastem i wsią, w walce z kulactwem i spekulacją. Został rozwinięty system kontraktacji, zapewniający korzystne warunki produkcji rolniczej i jej zbytu. Wprowadzone zostały dostawy obowiązkowe na ważniejsze artykuły rolne.

8. Zadania Planu 6-letniego ustalone dla rolnictwa na okres 1950—1953 nie zostały w pełni wykonane.

Rozwój rolnictwa w ostatnich latach jest wyraźnie niedostateczny w stosunku do rozwoju przemysłu i rosnących potrzeb ludności pracującej.

Podstawowa niewspółmierność między wysłidm tempem wzrostu przemysłu a zbyt powolnym tempem rozwoju rolnictwa została ponadto zaostrzona w ciągu ostatnich trzech lat wskutek wybitnie niesprzyjających warunków atmosferycznych.

O ile w okresie odbudowy rolnictwa wzrost produkcji rolniczej w gospodarstwach indywidualnych był szybki, to w następnym okresie zaczęło się wyraźnie zmniejszenie tempa wzrostu produkcji rolniczej w gospodarstwach indywidualnych i nastąpiło również pewne zahamowanie procesów inwestycyjnych w tych gospodarstwach.

Wyraźnie niewystarczająca jest produkcja zbóż i rozwój bazy paszowej, co utrudnia wzrost hodowli, odbija się ujemnie na zaopatrzeniu ludności i przemysłu w artykuły roślinne i hodowlane, a w latach nieurodzajów powoduje nawet konieczność importu zbóż i pasz. Niedostateczny rozwój produkcji zbóż wiąże się z niskim poziomem uprawy i pielęgnacji. Odbija się to na plonach, które w ostatnich latach nie wykazywały znaczącego wzrostu i wahają się wokół 12,5 kwintali z hektara.

Przy poważnych osiągnięciach w zakresie pogłowia trzody chlewnej i owiec, pogłowie bydła rogatego pozostaje w tyle i nie osiągnęło poziomu przedwojennego.

Przy znacznym zwiększeniu powierzchni zasiewów roślin przemysłowych plony ich pozostają na zbyt niskim poziomie.

Jednym z niekorzystnych objawów w rozwoju rolnictwa jest nierównomierność wzrostu produkcji rolniczej w różnych rejonach kraju. Plony i produktywność hodowli w całym powiatkach, a nawet w poszczególnych gospodarstwach, kształtują się

znacznie poniżej przeciętnego poziomu. Tempo wyrównywania tych różnic jest zbyt powolne.

9. Na niedostateczny rozwój produkcji rolniczej, zwłaszcza gospodarstw indywidualnych, nie zostały bez wpływu zarówno słaba koncentracja wysiłków na tym odcinku, jako też brak i wypaczenia w realizacji polityki partii i rządu na wsi. Utrudniały one zacieśnianie spójnej gospodarczej między miastem a wsią i pogłębianie sojuszu robotniczo-chłopskiego.

Wypaczenia te, przerastające niekiedy w jaskrawe nadużycia władzy i łamanie zasad praworządności ludowej, występują w działalności wielu ogniw partyjnych, państwowych i gospodarczych. W niektórych organach centralnych i terenowych przejawia się często oportunistyczna tolerancja i biurokratyczną niefrasobliwość wobec przejawów i faktów wypaczenia polityki partii i rządu ludowego w stosunku do wsi, co niejednokrotnie wynika z niedoceniania wagi indywidualnej gospodarki chłopskiej i znaczenia produkcji tych gospodarstw dla całej gospodarki narodowej.

Zaniedbanom w zakresie walki o wzrost produkcji w gospodarstwach indywidualnych sprzyjały po części błędne poglądy, że wysiłki w dziedzinie rozwoju sektora socjalistycznego, a zwłaszcza spółdzielczości produkcyjnej, zwalnają od konieczności treszenia się o wzrost produkcji w gospodarstwach małorolnych i średniorolnych, że możliwość zwiększenia produkcji w gospodarstwach indywidualnych są już rzeczkomo wyczerpane.

Różne ognia partyjne i państwowe nie wykazywały często troski o wykorzystanie wszelkich możliwości wzrostu produkcji rolniczej w gospodarstwach indywidualnych.

Jednocześnie wysiłki organizacji partyjnych i organów państwowych w zakresie organizacyjnego umacniania i pomocy spółdzielni produkcyjnych były wyraźnie niedostateczne.

Wbrew wskazaniom partii miały miejsce wypadki naruszenia zasady dobrowolności przy organizowaniu spółdzielni produkcyjnych, tworzenia spółdzielni bez należytego przygotowania politycznego i ekonomicznego - organizacyjnego. Z drugiej strony w wielu wypadkach nie przeciwdziałano dostatecznie wrogiej działalności kulacko - reakcyjnej, mającej na celu niedopuszczenie do powstawania spółdzielni.

W niektórych ogniwach terenowych organizacji partyjnych i rad narodowych ujawniły się oportunistyczne stosunek do kulackiego wyzysku, uleganie wpływom kulackim, szkodliwa tolerancja wobec faktów niewykonywania przez gospodarstwa kulackie obowiązków wobec państwa. Równocześnie w działalności terenowego aparatu administracyjnego i organizacji partyjnych występowały niejednokrotnie przejawy biurokratycznego odnośnienia się do potrzeb i bolączek chłopów pracujących, zastępowania pracy masowo-politycznej i konkretnego kierownictwa — komenderowaniem. Zamiast prowadzonej przez partię polityki ograniczenia wyzysku kulackiego, stosowano wobec gospodarstw kulackich w niektórych wypadkach posunięcia, które doprowadzały do ich upadku.

Przy ogólnie słusznych i sprawiedliwych zasadach wymiaru obowiązkowych dostaw, w praktyce miały miejsce często wypaczenia, polegające na mechanicznym ustalaniu wymiaru obowiązkowych dostaw bez uwzględniania konkretnych warunków miejscowych.

Uchwały VII Plenum KC PZPR, wskazujące na konieczność wzmocnienia wysiłku w walce o umocnienie sojuszu robotniczo - chłopskiego i likwidacji wszelkich braków i wypaczeń w realizacji polityki partii na wsi, w walce o wzrost produkcji rolniczej w gospodarstwach indywidualnych i w sektorze socjalistycznym, nie zostały w należytej mierze i z należytą ostrością doprowadzone do świadomości wszystkich organizacji partyjnych i administracji państwowej, w skutek czego nie zostały podjęte należyte środki dla ich pełnej i konsekwentnej realizacji.

10. Nadmierne pozostawanie w tyle produkcji rolniczej, hamujące rozwój całej gospodarki narodowej i wzrost dobrobytu mas pracujących miast i wsi, winno być jak najszybciej przezwyciężone.

Rozwój socjalistycznego przemysłu stworzył bazę materialno - techniczną dla szybszego rozwoju rolnictwa, przy czym baza ta zwiększać się będzie z roku na rok. Jednocześnie rosną kadry specjalistów i organizatorów produkcji rolnej, kadry mechanizatorów rolnictwa, które w coraz większej mierze będą uzupełniały szeregi pracowników rolnictwa, zajętych bezpośrednio w produkcji.

W ciągu najbliższych 2 lat należy zapewnić wzrost produkcji rolnej o około 10 proc., a więc taki, jaki został osiągnięty w ciągu ubiegłych 4 lat.

Osiągnięcie zamierzonego wzrostu produkcji rolniczej możliwe jest jedynie w drodze równoczesnego wykorzystania rezerw produkcyjnych w indywidualnych gospodarstwach chłopskich, dalszego rozwoju spółdzielczości produkcyjnej, a także wzrostu i umocnienia Państwowych Gospodarstw Rolnych.

Wykonanie tego zadania nastąpić powinno przede wszystkim przez wzrost plonów i rozwój bazy paszowej, a także przez dalszy rozwój hodowli, zwłaszcza bydła rogatego i wzrost produktywności zwierząt.

Rozwój produkcji rolniczej powinien się łączyć z dalszym wzmocnieniem zdolności produkcyjnej gospodarstw małorolnych i średniorolnych, ze wzmocnioną ich ochroną przed występującym w różnych formach wyzyskiem kulackim.

Należy nieustannie pamiętać o tym, że podstawową część produkcji rolniczej wytwarzają drobne indywidualne gospodarstwa chłopskie. Toteż pilnym zadaniem partii i władzy ludowej winno być skoncentrowanie wysiłków dla okazania większej pomocy indywidualnym gospodarstwom chłopów pracujących w podnoszeniu ich produkcji przy równoczesnym jak najwydatniejszym popieraniu spółdzielczości produkcyjnej i tworzeniu sprzyjających warunków dla dalszego szybkiego rozwoju socjalistycznych form gospodarki rolnej.

11. W celu osiągnięcia zamierzonego wzrostu produkcji rolniczej konieczne jest wzmocnienie pomocy państwa dla rolnictwa. Powinna się ona wyrażać:

— w wydatnym zwiększeniu nakładów inwestycyjnych na rozwój rolnictwa, a zwłaszcza na mechanizację, meliorację i budownictwo gospodarcze. W 1955 r. państwowe nakłady inwestycyjne na rozwój rolnictwa powinny wzrosnąć o 45 proc. w porównaniu z 1953 r.;

— w znacznym zwiększeniu dostaw środków produkcji dla rolnictwa, a w szczególności maszyn, narzędzi rolniczych, nawozów sztucznych i środków ochrony roślin, a także materiałów budowlanych, zarówno dla sektora socjalistycznego jak i dla gospodarki indywidualnej;

— w znacznym rozszerzeniu pomocy agrotechnicznej i zootechnicznej;

— w podjęciu dodatkowych środków dla zwiększenia materialnego zainteresowania chłopów pracujących we wzroście produkcji rolniczej i jej towarowości;

— w zwiększeniu pomocy kredytowej dla małorolnych i średniorolnych chłopów, zwłaszcza na budownictwo gospodarcze i zakup inwentarza żywego;

— w bardziej wydajnej pomocy dla gospodarstw małorolnych, zwłaszcza nie posiadających własnej siły pociągowej i niezbędnych narzędzi pracy;

— w poprawie zaopatrzenia wsi w artykuły konsumpcyjne i rozszerzeniu sieci punktów usługowych państwowych, spółdzielczych i rzemieślniczych, obsługujących wieś.

12. Dla osiągnięcia zamierzonego wzrostu produkcji rolniczej i należytego wykorzystania zwiększonej pomocy państwa dla rolnictwa konieczne jest:

— rozwijanie twórczej inicjatywy, aktywności i wysiłków pracujących chłopów, członków spółdzielni produkcyjnych, pracowników Państwowych Gospodarstw Rolnych i Państwowych Ośrodków Maszynowych;

(Ciąg dalszy na str. 4)

Tezy do dyskusji przed II Zjazdem PZPR

(Ciąg dalszy ze strony 2)

— dokonanie przełomu w stosunku organów partyjnych, państwowych i gospodarczych do zagadnień produkcji rolniczej i skoncentrowanie ich wysiłków dla osiągnięcia postawionych zadań;

— podniesienie poziomu kierownictwa rolnictwem przez właściwe ministerstwa, terenowe instancje partyjne, rady narodowe oraz służbę rolną i zasilenie organów kierujących rolnictwem w wykwalifikowane i wypróbowane kadry;

— wzmocnienie walki przeciw wszelkim przejawom wypaczeń w realizacji polityki partyjnej na wsi, przejawom burokratyzmu, łamania praworządności ludowej;

— zdecydowane i systematyczne zwalczanie wpływów kulackich, bezwzględne paraliżowanie wszelkich wrogich agencji;

— poważne wzmocnienie pracy masowo-politycznej i partyjno-organizacyjnej na wsi, zapewniające prawidłowe przeprowadzenie polityki partii opartej o niewzruszone zasady sojuszu robotniczo-chłopskiego.

I

Zadania w dziedzinie wzrostu produkcji zbóż, ziemniaków, roślin przemysłowych, warzyw i owoców

Należy stwierdzić, iż uprawa zbóż, stanowiąca podstawowy dział produkcji rolniczej, rozwija się w sposób niedostateczny. W okresie 4 lat Planu 6-letniego zbiory zbóż wzrosły średnio tylko o 6 proc. w stosunku do średniej za lata 1947—1949. W tym samym okresie zbiory gryki, prosa i innych upraw niezbędnych dla produkcji kasy pozostawały na tym samym poziomie, względnie wykazywały tylko nieznaczny wzrost.

Zbiory ziemniaków, stanowiących ważny artykuł żywnościowy, podstawową uprawę paszową i cenny surowiec przemysłowy, wykazują również tylko nieznaczny wzrost.

Dużą nierównomierność wykazuje rozwój produkcji roślin przemysłowych. Przy osiągnięciu znacznego wzrostu zbiorów buraków cukrowych i tytoniu, zbiory roślin oleistych i włóknistych pozostają na niskim poziomie i w ostatnich latach nie wykazują postępu.

Również postęp w dziedzinie produkcji warzyw i owoców jest niedostateczny.

Źródło niedostatecznego rozwoju produkcji roślinnej leży przede wszystkim w niskim poziomie agrotechniki, który powoduje niski stan pól.

Nie są powszechnie stosowane takie elementarne zabiegi uprawowe, jak podorywka bezpośrednio po żęciu zbóż, orka z przedplużkiem i głębokie orki przedzimowe pod zasiewy jare.

Uprawy przedzimowe zazwyczaj są dokonywane nieterminowo, często bez uwzględnienia stanu gleby i wymagań danej rośliny.

W niektórych rejonach kraju nie stosuje się w pełni siewu rzędowego, co prowadzi do znacznych strat w rezultacie większego zużycia materiału siewnego i obniżenia plonów.

Stopień wykorzystania traktorów oraz maszyn rolniczych jest niewystarczający — a jakość ich pracy jest często niezadowalająca.

Nawozy sztuczne nie są w pełni wykorzystane wskutek błędów dystrybucji i nieumiejętności ich stosowania. W wysokim stopniu zaniedbana jest sprawa właściwego przechowywania i stosowania obornika, stanowiącego podstawowy czynnik nawożenia. Mimo pewnego postępu wysoce niedostateczne jest rozpowszechnienie wapnowania gleb kwaśnych. Niedostateczne jest również stosowanie nawozów zielonych, szczególnie na glebach lekkich.

Poważne braki występują w zakresie pielęgnacji roślin, a zwłaszcza roślin przemysłowych i warzyw. Dotyczy to w szczególności walki z chwastami.

Gospodarka nasienne jest niedostatecznie rozwinięta. Sieć gospodarstw nasennych i reprodukcyjnych jest słabo zorganizowana. Poważne zaniedbania istnieją zwłaszcza w nasiennictwie lnu i roślin oleistych, roślin motylkowych i traw.

Niedostateczna walka ze szkodnikami i chorobami roślin prowadzi do znacznego obniżenia plonów i pogorszenia jakości produkcji. Należy również stwierdzić, że niedostateczna jest walka z groźnym szkodnikiem ziemniaka — sionką.

Obok wymienionych wyżej braków, wpływających na obniżenie plonów, należy wskazać na poważne straty w zbiorach, wynikające wskutek zaniedbań i opóźnień przy sprężeniu.

Niewykorzystaną rezerwą wzrostu produkcji rolnej są odtogi niezlikwidowane jeszcze do końca w niektórych rejonach kraju.

Na podstawie oceny stanu produkcji roślinnej i możliwości jej rozwoju ustala się na lata 1954 i 1955 następujące zadania:

a) osiągnąć w 1955 r. zbiory zbóż przewyższające zbiory z r. 1952 co najmniej o 600 tys. ton. W tym celu należy osiągnąć wzrost plonów zbóż przy jednoczesnym zwiększeniu produkcji najcenniejszego gatunku zboża — pszenicy, — zwiększyć produkcję nasion kwalifikowanych tak, aby zapewnić w zasadzie zasiew całej powierzchni upraw zbóż ziarnem jakościowym;

b) zapewnić w 1955 r. wzrost plonów ziemniaków o 7—9 kw. tonałi z hektara w stosunku do 1953 r. Zwiększyć produkcję sadzeniaków kwalifikowanych o 40 proc., kładąc przede wszystkim nacisk na wzrost produkcji odmian wczesnych i odpornych na choroby. Rozszerzyć znacznie uprawę ziemniaków wokół wielkich miast i ośrodków — a w rejonach przetwórstwa ziemniaczanego wprowadzić wysokoskrobiowe odmiany przemysłowe;

c) podnieść plony buraków cukrowych, rozszerzyć uprawę i zwiększyć zbiory roślin włóknistych i oleistych. Osiągnąć przełom w produkcji lnu i rzepaku oraz zapewnić poprawę jakości włókna lnianego. Rozszerzyć zwłaszcza w PGR-ach i spółdzielniach produkcyjnych uprawę nowych odmian roślin oleistych, po-myślni u nas zaaklimatyzowanych;

d) rozszerzyć uprawę i podnieść plony warzyw przede wszystkim w pobliżu wielkich miast i ośrodków uzdrowiskowych. Powiększyć znacznie produkcję warzyw wczesnych przez rozszerzenie gospodarki inspektywnej i cieplarnianej;

e) rozwinąć szeroką kampanię społeczną sadzenia drzew owocowych, zakładać nowe sady owocowe, znacznie poprawić pielęgnację drzew i krzewów owocowych.

Dla wypełnienia wszystkich tych zadań są niezbędne:

— znaczna poprawa jakości uprawy ziemi i usprawnienie metod siewu, sadzenia i sprzętu,

— lepsze wykorzystanie i szersze stosowanie nawozów naturalnych i sztucznych,

— zasadnicza poprawa pielęgnacji i ochrony roślin,

— usprawnienie gospodarki nasiennej,

— dalszy rozwój mechanizacji rolnictwa,

— zlikwidowanie do końca odtogów.

1. W celu zapewnienia poprawy jakości uprawy ziemi oraz usprawnienia metod siewu i sprzętu należy:

a) stosować w całym rolnictwie takie podstawowe zabiegi agrotechniczne w dziedzinie uprawy, jak wczesne podorywki, orka z przedplużkiem, głęboka orka przedzimowa na całym areale pod zasiewy jare,

b) stosować powszechnie siew rzędowy, oczyszczanie i zaprawianie ziarna siewnego, przestrzeżać, aby wysiew i sadzenie odbywały się w ilościach wskazanych przez naukę rolniczą, dla sadzenia ziemniaków dobrać materiał z najbardziej urodzajnych i najstaranniej uprawianych odcinków pola,

c) rozpocząć i kończyć prace uprawowe w terminach najbardziej właściwych, zalecanych przez naukę,

d) dokonywać — celem uniknięcia strat — sprzętu zbóż, ziemniaków i innych ziemiopłodów w możliwie najkrótszym czasie, przede wszystkim przez pełne wykorzystanie maszyn żniwnych, a zwłaszcza kombajnów i snopowiązałek oraz konnych i ciągnikowych kopaczek do ziemniaków,

e) zapewnić przez odpowiedni instruktaż właściwe sterowanie zbóż, kopcowanie ziemniaków i innych okopowych, by w ten sposób uniknąć strat przy ich przechowywaniu,

f) stopniowo upowszechniać i wdrażać w produkcję rolniczą nowe, zalecane przez przodującą naukę zabiegi, jak siew ziarna wraz z granulowanym superfosfatem, siew krzyżowy zbóż, sadzenie ziemniaków systemem kwadratowo-gniazdowym itp.

2. W celu lepszego wykorzystania i szerszego stosowania nawozów naturalnych i sztucznych należy:

a) zapewnić lepsze przechowywanie i wykorzystywanie obornika oraz innych nawozów organicznych, rozszerzyć akcję zakładania nowych gnojowni w spółdzielniach produkcyjnych i gospodarstwach indywidualnych,

b) dążyć do coraz szerszego zakładania przym kompostowych oraz wykorzystywania torfu zarówno na ściółkę, jak i dla kompostowania,

c) szerzej stosować nawozy zielone, zwłaszcza na glebach lekkich,

d) upowszechnić wapnowanie zakwaszonych gleb oraz racjonalne nawożenie ich nawozami sztucznymi i organicznymi,

e) w latach 1954 i 1955 zwiększyć dostawy nawozów sztucznych dla rolnictwa i osiągnąć w r. 1955 wzrost wartości tych dostaw o około 35 proc. w stosunku do r. 1953, w tym — nawozów azotowych — o około 50 proc., nawozów fosforowych — o około 23 proc. osiągnąć w r. 1955 produkcję około 120 tys. ton 18 procentowych nawozów fosforowych granulowanych, których działanie jest znacznie bardziej skuteczne. W przodujących uświadomionych gospodarstwach rolnych stosować mieszanie nawozów fosforowych z obornikiem lub kompostem. Rozwijać produkcję mączki fosforowej na bazie krajowych złóż fosforytowych.

Ministerstwo Przemysłu Maszynowego powinno dla mechanizacji robot pracochłonnych przy stosowaniu nawozów naturalnych zwiększyć produkcję roztrzaskaczy obornika, a dla usprawnienia stosowania nawozów sztucznych — rozpocząć produkcję siewników kombinowanych dla jednoczesnego wysiewu zbóż i nawozów.

Ministerstwo Rolnictwa powinno zapewnić rozszerzenie zakresu badań w celu określenia potrzeb nawozowych poszczególnych terenów kraju. W oparciu o sieć swych placówek i instruktorów winno ono wydać konkretne zalecenia agrotechniczne w sprawie techniki nawożenia oraz w sprawie upraw, pod które należy w pierwszej kolejności stosować wapnowanie gleby. Począwszy od r. 1954, Ministerstwo Rolnictwa winno systematycznie rozszerzać sieć chemicznych stacji rolniczych.

3. W celu polepszenia pielęgnacji roślin oraz wzmocnienia ich ochrony należy:

a) zwrócić szczególną uwagę na dokonywanie takich zabiegów, jak bronowanie pszenicy wiosną, zasilenie pogłówna zbóż nawozami azotowymi, kilkakrotne redlenie ziemniaków, staranne opiekanie — szczególnie roślin przemysłowych i warzyw,

b) wzmocnić walkę z zachwaszczeniem pól, które przyjęło znaczne rozmiary i powoduje wielkie straty; zwiększyć produkcję środków chemicznych do walki z chwastami,

c) dla mechanizacji pracochłonnych zabiegów przy pielęgnacji roślin znacznie zwiększyć produkcję opielaczy, obsypników oraz narzędzi zawieszanych do upraw międzyrzędowych,

d) rozszerzyć i wzmocnić walkę ze szkodnikami roślin, rozbudować służbę ochrony roślin, nadać jej szersze uprawnienia i powiązać ją z przodownikami ochrony roślin w gromadach. Nadać walce ze stonką ziemniaczaną charakter ogólnokrajowej mobilizacji, przy czym znacznie zwiększyć uzbrojenie w sprzęt i zaopatrzenie w środki do zwalczania stonki. Zwiększyć poważnie produkcję środków ochrony roślin, zwłaszcza azotynu — przy poprawie ich jakości,

e) w latach 1954 — 1955 znacznie zwiększyć, w szczególności w zakładach podległych Ministerstwu Przemysłu Drobkiego i Rzemiosła, produkcję opylaczy lekkich do około 35 tys. sztuk w 1955 r. i opryskiwaczy lekkich do około 35 tys. sztuk w 1955 r., przyspieszyć uruchomienie seryjnej produkcji opryskiwaczy i opylaczy ciężkich, uruchomić w zakładach podległych Ministerstwu Przemysłu Maszynowego produkcję opylaczy i opryskiwaczy zawieszanych.

4. W celu usprawnienia gospodarki nasiennej i zapewnienia zaopatrzenia całego rolnictwa w nasiona kwalifikowane należy:

a) rozbudować organizację nasiennej, rozwinąć sieć stacji siewnych gospodarstw nasennych i reprodukcyjnych, stacji oceny odmian i oceny nasion,

b) rozwijać kontraktację nasiennej, zakładać pola nasienne w spółdzielniach produkcyjnych, organizować bloki nasienne w gospodarstwach indywidualnych. Zaliczać dostawy nasion kwalifikowanych od gospodarstw indywidualnych i od spółdzielni produkcyjnych na poczet dostaw obowiązkowych na bardziej korzystnych warunkach. Zwiększyć ilość punktów oczyszczania nasion przy gminnych spółdzielniach i GOM,

c) rozwijać w instytutach i stacjach selekcyjnych hodowlę nowych urodzajnych odmian zbóż i plennych, odpornych na choroby i szkodniki sadzeniaków, a także wykorzystywać w możliwie krótkim czasie odpowiednią ilość elit i superelit roślin włóknistych, oleistych, motylkowych i warzyw,

d) dla zabezpieczenia na wypadek nieurodzaju przystąpić w 1954 r. do tworzenia państwowej rezerwy nasiennej.

Ministerstwo Rolnictwa winno opracować projekt ustawy nasiennej, regulującej między innymi zasady prowadzenia państwowego rejestru odmian i zabezpieczenia praw autorskich hodowców nasion.

5. W celu zapewnienia dalszej mechanizacji produkcji roślin uprawnych należy:

a) zwiększyć zaopatrzenie rolnictwa w maszyny i narzędzia rolnicze.

W roku 1955 produkcja maszyn i narzędzi dla rolnictwa winna wzrosnąć w 1953 r. dostawy siewników winny wzrosnąć o około 34 proc., sadzarek do ziemniaków dwu i półkrotnie, kopaczek do ziemniaków prawie dwu i półkrotnie, wyorywaczy do buraków przeszło trzykrotnie.

b) znacznie zwiększyć stopień wykorzystania ciągników i maszyn rolniczych i szerzej stosować system agregowania maszyn w PGR-ach i POM-ach,

c) zwrócić szczególną uwagę na mechanizację upraw międzyrzędowych i w tym celu znacznie zwiększyć zaopatrzenie w narzędzia zawieszane do upraw międzyrzędowych,

d) uruchomić produkcję wysokowydajnych maszyn dla sprzętu zbóż oraz dla mechanizacji upraw i sprzętu okopowych i roślin przemysłowych.

W szczególności podjąć w Ministerstwie Przemysłu Maszynowego produkcję kombajnów zbożowych, sadzarek do kwadratowo-gniazdowego sadzenia ziemniaków, przygotować uruchomienie produkcji kombajnów ziemniaczanych,

e) przystąpić do produkcji nowych, bardziej ekonomicznych typów traktorów,

f) zapewnić szybkie opracowanie konstrukcji nowych i wydajniejszych maszyn i urządzeń dla dalszej mechanizacji robót polowych oraz w tym celu rozbudować biura konstruktorskie maszyn rolniczych,

g) osiągnąć znaczną poprawę jakości maszyn i narzędzi rolniczych produkowanych w zakładach Ministerstwa Przemysłu Maszynowego i Ministerstwa Przemysłu Drobkiego i Rzemiosła,

h) zwiększyć zaopatrzenie w części zamienne do traktorów i maszyn rolniczych oraz usprawnić dystrybucję części zamiennych.

6. W celu wykorzystania wszystkich możliwości rozszerzenia powierzchni zasiewów i pełniejszego wykorzystania gruntów ornych należy:

a) do końca 1955 r. zapewnić pełne wykorzystanie wszystkich gruntów uprawnych,

b) podjąć prace nad kompleksowym zagospodarowaniem terenów rządziej załudnionych i pozbawionych odpowiednich budynków mieszkalnych i zabudowań gospodarczych.

Ministerstwo Rolnictwa łącznie z Ministerstwem PGR winno zapewnić pełniejsze zagospodarowanie wschodnich obszarów Lubelszczyzny i wschodniej części woj. rzeszowskiego, stwarzając odpowiednie warunki dla osadników — chłopów i robotników rolnych,

c) znacznie wzmocnić kampanię osiedleńczą na poszczególnych terenach Ziemi Odzyskanych. W okręgach rolniczych, gdzie istnieją jeszcze na wsi pewne nadwyżki siły roboczej, wzmocnić akcję propagandową i organizacyjną dla znacznego rozszerzenia osadnictwa.

W naszym rolnictwie istnieją poważne rezerwy dla szybkiego wzros-

tu produkcji pasz i podniesienia ilości i jakości pogłowia.

II

Zadania w dziedzinie wzrostu hodowli i rozwoju bazy paszowej

Rezerwy te były jednak dotąd niedostatecznie wykorzystywane. Stan ten wpłynął niekorzystnie na rozwój hodowli w okresie ostatnich lat, zwłaszcza na hodowlę bydła rogatego.

Od 1949 r. pogłowia bydła wzrosło o około 4 proc.

Mimo zwiększenia mleczności krów w stosunku do okresu przedwojennego, pozostaje ona jeszcze na stosunkowo niskim poziomie.

Średnia waga bydła przekroczyła dość znacznie poziom przedwojenny, wzrost ten jest jednak jeszcze niedostateczny.

Pogłowia trzody chlewnej — mimo znacznego wzrostu w stosunku do r. 1949 i przekroczenia o 45 proc. ilości świni przypadającej na 100 ha ziemi ornej przed wojną — wykazuje w poszczególnych okresach duże wahania.

Przy poważnych osiągnięciach w zakresie pogłowia owiec, które zwiększyło się o 71 proc. w porównaniu z r. 1949, wydajność wełny z owcy wzrosła bardzo nieznacznie, a także jakość jej nie uległa istotnej poprawie.

Zasadniczą przyczyną niedostatecznego wzrostu hodowli i niskiej jeszcze produktywności zwierząt jest słaby rozwój bazy paszowej, wynikający zarówno z niedostatecznej produkcji zbóż i ziemniaków, jak i niskiej wydajności łąk i pastwisk. Również zbiory roślin pastwicznych, a w tej liczbie upraw poponowych, mimo pewnego wzrostu, są wysoce niedostateczne. Ponadto występują poważne straty w zbiorach siana, ziemniaków, zielonek z powodu ich nieterminowego sprzętu, niewłaściwego przechowywania i nieracjonalnego skarmiania.

Na stan produkcji zwierzęcej ujemnie wpływa również niski jeszcze poziom obsługi zootechnicznej.

Hodowla zarodowa jest jeszcze słabo rozwinięta, niedostateczna jest ilość punktów kopulacyjnych i jakość rozrodniczek na tych punktach. Mimo nowszych osiągnięć w dziedzinie profilaktyki i lecznictwa weterynaryjnego poziom ich nie zapewnia w pełni skutecznej walki z chorobami zakaźnymi. Poważne szkody przynoszą często występujące wypadki jałowoci u krów, a także choroby młodziży i duża ilość padnięt, zwłaszcza prosiąt.

Na podstawie oceny stanu hodowli i możliwości jej rozwoju należy ustalić na lata 1954—1955 następujące zadania:

a) zwrócić szczególną uwagę na szybsze podnoszenie pogłowia bydła rogatego, uzyskanie większej mleczności krów, zwiększenie przeciętnej wagi i poprawę jakości bydła rzeźnego,

b) podnieść stan pogłowia bydła do 7,9—8,1 mln. sztuk, tj. o 7—10 proc. w porównaniu z rokiem 1953 i osiągnąć w roku 1955 przeciętnie w kraju co najmniej 28 krów na 100 ha użytków rolnych,

c) osiągnąć zwiększenie pogłowia trzody chlewnej do 10,6 — 11,1 mln. sztuk, tj. o 10—15 proc. w porównaniu z r. 1953, zapewniając jednocześnie właściwy udział ilości macior w całej hodowli,

d) zapewnić dalsze wysokie tempo przyrostu pogłowia owiec, rozszerzając ich hodowlę na tereny, w których hodowla ta jest słabo rozwinięta. Pogłowia owiec winno wzrosnąć w roku 1955 do 4,2 — 4,3 mln. sztuk, tj. o około 25 proc. w porównaniu z r. 1953. Jednocześnie należy zapewnić poprawę wydajności i jakości wełny.

Dla osiągnięcia zamierzonego wzrostu pogłowia zwierząt i podniesienia ich produktywności niezbędne są:

— znaczny rozwój bazy paszowej oraz zasadnicze polepszenie wykorzystania paszy,

— usprawnienie gospodarki zarodowej,

— poprawa obsługi zootechnicznej,

— poprawa ochrony weterynaryjnej zwierząt,

— zwiększenie budownictwa pomieszczeń gospodarskich,

— postęp w mechanizacji prac hodowlanych.

1. W celu zapewnienia odpowiedniej ilości pasz dla potrzeb hodowli należy:

a) zapewnić osiągnięcie wzrostu wydajności łąk i pastwisk. W tym celu niezbędne jest przede wszystkim znaczone rozszerzenie prac melioracyjnych.

(ciąg dalszy na str. 4)

Tezy do dyskusji przed II Zjazdem PZPR

(ciąg dalszy ze str. 3)

Nakłady inwestycyjne na melioracje wzrosną w roku 1955 o 70 proc., w porównaniu z rokiem 1953. Zasięg prac melioracyjnych winien być znacznie zwiększony przez szeroki rozwój lokalnych prac melioracyjnych podejmowanych przez zainteresowanych chłopów w gromadach i gminach, przy zapewnieniu odpowiedniej pomocy ze strony służby wodno-melioracyjnej.

Dla uniknięcia poważnych strat w zborach i uzyskania paszy zawierającej większą ilość białka niezbędne jest upowszechnienie wczesnego koszenia traw i suszenia siana na kozłach lub innych urządzeniach.

W sektorze socjalistycznym i w gospodarce indywidualnej zapewnić należy szersze podjęcie zabiegów pielęgnacyjnych w gospodarce łąkowej, stosowanie nawożenia łąk, zwiększenie produkcji cennych nasion traw wieloletnich, wapnowanie łąk zakwaszonych. W PGR i w spółdzielniach produkcyjnych można osiągnąć poważne zwiększenie wykorzystania pastwisk przez stosowanie systemu wypasu kwaterowego.

Niezbędne jest podjęcie środków dla lepszego zagospodarowania terenów łąkowych w województwach zielonogórskim i szczecińskim. Wymaga to wzmocnienia mechanizacji prac łąkowo-melioracyjnych w PGR i spółdzielniach produkcyjnych na tych terenach oraz usprawnienia organizacji grup kołowych.

Zadaniem Ministerstwa Przemysłu Maszynowego, Ministerstwa Przemysłu Drobniego i Rzemiosła oraz Ministerstwa Rolnictwa jest zwiększenie produkcji i uruchomienie nowych typów maszyn i urządzeń dla mechanizacji uprawy łąk i robót melioracyjnych.

b) Zwiększać stopniowo obszar upraw pastewnych i podnieść ich plony oraz rozszerzyć powierzchnię zasiewu poplonów o 150—200 tys. ha w ciągu najbliższych 2 lat.

Zwiększyć produkcję wysokowartościowych pasz białkowych przez rozszerzenie uprawy łubinu i wyki ozimej.

Rozszerzyć uprawę końskiego zębu, sonecznika pastewnego i innych roślin nadających się do kiszzenia.

c) Upowszechnić zakładanie słośców i zakieśnianie pasz w celu zapewnienia odpowiedniej i obfitej paszy dla bydła i trzody chlewnej na okres zimowy.

Państwowa służba rolna winna w oparciu o aktywny społeczny w gromadach zapewnić w ciągu najbliższych miesięcy szeroką popularyzację zakładania słośców, rozszerzenia zasiewów poplonów dla zwiększenia masy słoścowej, wykorzystania ubocznych produktów roślinnych, a zwłaszcza łoci buraczkianych dla zwiększenia zasobów pasz.

W ciągu lat 1954—1955 należy dążyć do osiągnięcia produkcji 2—3 ton kiszzonej krowy na krowę.

d) zwiększyć produkcję pasz treściwych i mieszanek paszowych, zwłaszcza w zakładach Ministerstwa Przemysłu Rolnego i Spożywczego oraz Ministerstwa Skupu.

2. W celu upowszechnienia racjonalnych metod żywienia zwierząt należy w Ministerstwie Rolnictwa podjąć akcję poradnictwa żywieniowego. Odpowiednie instytuty i placówki naukowe winny opracować nowe normy żywienia zwierząt z uwzględnieniem terenowych warunków paszowych.

3. Dla usprawnienia gospodarki zarodowej i znacznego rozszerzenia hodowli zarodowej należy:

a) osiągnąć w ciągu kilku lat ulepszenie rasowych właściwości zwierząt hodowlanych i uzyskać dzięki temu wyższą mleczność krow, szybszy przyrost wagi, zwiększoną płodność zwierząt.

Wymaga to znacznego rozszerzenia sieci gospodarstw zarodowych w Państwowych Gospodarstwach Rolnych i ferm hodowli zarodowej w spółdzielniach produkcyjnych. Niezbędne jest również rozwijanie hodowli zarodowej w gospodarstwach indywidualnych w oparciu o bardziej korzystne warunki kontraktacji przychówku i zwiększoną pomoc dla hodowców sztuk zarodowych, zwłaszcza dla właścicieli rozplodników. Niezbędne jest zwrócenie uwagi na podniesienie jakości pogłowia koni, a szczególnie na hodowlę koni roboczych wysokiej jakości.

b) Sieć stacji kopulacyjnych z uwzględnieniem potrzeb gospodarstw indywidualnych winna być znacznie rozbudowana.

W roku 1955 należy osiągnąć stan uzupelnionych rozplodników; buhaj 62

tys. szt., ogierów 8 tys. szt., knurów około 33 tys. szt., tryków około 45 tys. szt. rozszerzyć należy także sieć stacji sztucznego unasiennienia.

4. Dla rozszerzenia i usprawnienia ochrony weterynaryjnej należy:

a) znacznie wzmocnić działalność służby weterynaryjnej i szeroko prowadzić akcję profilaktyczną,

b) znacznie rozbudować sieć lecznic, przychodni i punktów weterynaryjnych,

c) zwiększyć produkcję szczepionek i surowic niezbędnych do rozszerzenia szczepień ochronnych, szczególnie przeciwko pomorowi i różycy,

d) wzmocnić walkę z jałowocią krów i wprowadzić bezpłatnie jej leczenie przez państwową służbę weterynaryjną.

5. Dla uzyskania postępu w mechanizacji prac hodowlanych w spółdzielniach i Państwowych Gospodarstwach Rolnych niezbędne jest podjęcie szeregu środków technicznych i organizacyjnych.

Ministerstwo Przemysłu Maszynowego i Ministerstwo Przemysłu Drobniego i Rzemiosła winny rozszerzyć produkcję maszyn z napędem mechanicznym do przygotowywania pasz, samoczynnych poideł, prostych urządzeń transportowych dla obór i chlewni itd. oraz podjąć produkcję elektrycznych dojarek.

III.

O środkach pomocy dla rozwoju produkcji w gospodarstwach indywidualnych

Przed indywidualnymi gospodarstwami chłopskimi stają poważne zadania szybkiego rozwoju ich produkcji roślinnej i hodowlanej. W gospodarstwach tych istnieją jeszcze poważne rezerwy produkcyjne. Wykorzystanie tych rezerw przez chłopów pracujących przyniesie gospodarce narodowej wzrost produkcji rolniczej, a właścicielom tych gospodarstw zapewni wzrost dochodów.

Dla osiągnięcia wzrostu produkcji rolniczej niezbędne jest podjęcie środków zmierzających do silniejszego zainteresowania materialnego chłopów pracujących we wzroście produkcji towarowej oraz wzmocnienie pomocy produkcyjnej, kredytowej, agrotechnicznej i zootechnicznej dla gospodarstw małorolnych i średniorolnych.

W tym celu należy:

- utrzymywać w latach następnych dostawy obowiązkowe na nie zwiększającym się poziomie, a także rozszerzyć system ulg i zamienników w obowiązkowych dostawach,
- rozszerzyć kontraktację na dogodnych dla chłopów warunkach,
- rozszerzyć system ulg podatkowych i pomoc kredytową dla gospodarstw małorolnych i średniorolnych chłopów,
- zwiększyć zaopatrzenie wsi w materiały budowlane, przede wszystkim dla budownictwa pomieszczeń gospodarczych,
- polepszyć obsługę gospodarstw chłopów małorolnych i średniorolnych przez GOM i POM,
- zwiększyć sprzedaż gospodarstwom indywidualnym maszyn rolniczych, nawozów sztucznych i innych środków produkcji,
- usprawnić handel wiejski, zwiększyć zaopatrzenie wsi w artykuły konsumcyjne, rozszerzyć sieć punktów skupu artykułów rolniczych i sieć punktów usługowych dla wsi,
- uporządkować sprawy prawne dotyczące chłopskiej własności ziem.

1. W dziedzinie dostaw obowiązkowych należy:

a) ustalić od r. 1954 wymiar ogólny dostaw obowiązkowych na nie zwiększającym się poziomie, co przy wzroście produkcji rolniczej zapewni, że z roku na rok dochody wsi będą rosły, bowiem przy pełnym wykonaniu dostaw obowiązkowych będzie rosła sprzedaż zboża, ziemniaków, mleka i żywca po wyższych cenach na warunkach kontraktacyjnych, bądź na warunkach wolnego rynku.

Obowiązkowe dostawy obejmują obecnie i obejmować będą w latach następnych zboża, ziemniaki, mleko, żywiec trzody chlewnej i bydła. Pozostałe działy produkcji rolniczej nie będą w okresie lat następnych objęte obowiązkowymi dostawami. Dotyczy to upraw przemysłowych, warzyw i owoców, wełny, siana i upraw pastewnych, drobiu, jaj, roślin strączkowych jadalnych, gryki itd.

b) ustalić następujące zmiany w systemie ulg i zamienników w obowiązkowych dostawach:

- gospodarstwa małorolne o powierzchni nie większej niż 1 ha należy, począwszy od 1 stycznia 1954 r. zwolnić z dostaw obowiązkowych żywca i mleka,
- gospodarstwa do 3 ha, które nie posiadały w dniu 1 października 1953 r. krów, jeśli podejmą wychów jałówek, należy zwolnić od 1 stycznia 1954 roku od obowiązku dostaw mleka do czasu doprowadzenia przychówku do stanu mleczności,
- gospodarstwa do 3 ha oraz gospodarstwa specjalizujące się w poszczególnych gałęziach hodowli i produkcji roślinnej winny otrzymać w latach następnych możliwość zastąpienia w określonych granicach dostaw zboża dostawami żywca, mleka, ziemniaków lub innych ziemniaków,
- gospodarstwom do 5 ha należy przyznać prawo do wykonania dostaw żywca w drobiu w granicach do 30 proc.,
- gospodarstwom do 2 ha należy umorzyć zaległości w dostawach mleka za rok 1952, a dostawy mleka wykonane w roku 1952 przez gospodarstwa tej kategorii zaliczyć na poczet innych obowiązkowych dostaw,
- gospodarstwom od 2—7 ha należy umorzyć zaległości w mleku za rok 1952, jeżeli przedłożą uzasadnione wnioski i pod warunkiem, że wykonają bieżące dostawy mleka.

Utrzymanie na następne lata obowiązkowych dostaw na tym samym ogólnym poziomie i rozszerzenie systemu ulg i zamienników w obowiązkowych dostawach stwarza jeszcze bardziej sprzyjające warunki, by gospodarstwa chłopskie wykonywały obowiązkowe dostawy w pełni, terminowo i sprawnie.

Organizacje partyjne i rady narodowe winny wysiłki w kierunku osiągnięcia pełnego i terminowego wykonywania obowiązkowych dostaw, stanowiących ważny element spójni ekonomicznej między miastem i wsią.

2. Dla rozwoju kontraktacji jako najdogodniejszej dla chłopów formy zbytu ich produktów należy:

a) zwiększyć kontraktację trzody chlewnej mięsno-oloninowej z 1 miliona sztuk w roku 1953 do 1,4 mln. sztuk w roku 1954,

b) zwiększyć kontraktację prosiąt i warchlaków w roku 1954 — ze 100 tys. sztuk w roku 1953 do 300 tys. sztuk w roku 1954,

c) zwiększyć kontraktację młodego bydła rzeźnego z 80 tys. sztuk dostarczonych w roku 1953 do 200 sztuk w roku 1954,

d) dla stworzenia możliwości zakupu bydła przez gospodarstwa małorolne i średniorolne rozszerzyć kontraktację cielczek użytkowych, pochodzących od krów o sprawdzonej wysokiej użyteczności, obejmując nią 75 tys. cielczek w roku 1954 i 100 tys. cielczek w r. 1955.

3. W dziedzinie podatków należy:

a) zmniejszyć poczynając od roku 1954 progresję podatkową dla gospodarstw chłopskich na niektórych słabiej zagospodarowanych terenach,

b) wprowadzić indywidualne ulgi podatkowe dla gospodarstw, których stan zagospodarowania jest szczególnie słaby i które zobowiązały się do osiągnięcia w określonym terminie właściwego stanu zagospodarowania,

4. W celu rozszerzenia pomocy kredytowej dla gospodarstw małorolnych i średniorolnych należy:

a) zabezpieczyć udzielenie kredytów na zakup krów i jałówek, przede wszystkim gospodarstwom nieposiadającym krów,

b) zapewnić gospodarstwom małorolnym i średniorolnym kredyty dla budowy pomieszczeń dla inwentarza, przy czym uprzywilejować należy gospodarstwa prowadzące hodowlę zarodową oraz podejmujące się wychowu na podstawie kontraktacji,

c) zwiększyć kredyty na rozwój upraw specjalnych, zakup nawozów itp.,

d) zwiększyć znacznie bankowe kredyty inwestycyjne dla gospodarstw małorolnych i średniorolnych, usprawnić pracę Narodowego Banku Polskiego i Gminnych Kas Spółdzielczych w zakresie kredytowania wsi.

5. Dla umożliwienia gospodarstwom indywidualnym podejmowania w szerszej mierze niż dotąd budownictwa gospodarczego oraz dokonywania remontów zabudowań należy obok pomocy kredytowej zwiększyć w roku 1955 sprzedaż materiałów budowlanych dla wsi o ok. 65 proc. w porównaniu z rokiem 1953.

Należy rozwinąć szeroko produkcję materiałów budowlanych na potrzeby wsi przez przemysł terenowy, uruchomić w chwili obecnej małe cegielnie, betoniarnie itd.

6. Dla zapewnienia lepszej obsługi gospodarstw chłopów pracujących przez GOM i POM należy:

a) zwiększyć ilość Gminnych Ośrodków Maszynowych, zwłaszcza na terenie województw centralnych i wschodnich,

b) zwiększyć zaopatrzenie GOM w maszyny rolnicze, zwłaszcza w siewniki zbożowe, maszyny żniwne, kopaczki i kosiarki, agregaty omlotowe, lekką aparaturę do ochrony roślin oraz zorganizować przy GOM punkty czyszczenia nasion. W rejonach, gdzie brak jest Państwowych Ośrodków Maszynowych, zorganizować brygady wyposażone w traktory, stacjonowane przy GOM.

c) zwrócić szczególną uwagę na rozbudowę kuźni i warsztatów pomocniczych GOM i zapewnić ich właściwe wyposażenie,

d) rozszerzyć zakres pomocy sąsiedzkiej i powiązać ją z pracą GOM, by umożliwić korzystanie z maszyn GOM chłopom małorolnym i średniorolnym nieposiadającym koni,

e) zapewnić stałą kontrolę terenowych rad narodowych nad pracą GOM,

f) stworzyć przy GOM społeczne komitety, które będą czuwały nad właściwym przydziałem i wykorzystaniem sprzętu,

g) wydatnie zwiększyć pomoc okazaną przez POM gospodarstwom indywidualnym,

h) zmienić opłaty w GOM i POM, by bardziej udostępnić korzystanie z ich usług chłopom małorolnym i średniorolnym.

7. Dla polepszenia zaopatrzenia gospodarstw indywidualnych w środki produkcji należy:

a) zwiększyć zaopatrzenie gospodarstw indywidualnych oraz GOM w maszyny i narzędzia rolnicze, w szczególności w siewniki — z 0,5 tys. szt. w 1953 r. do 13 tys. szt. w 1955 r., w kopaczki — z 8 tys. szt. do 18 tys. szt., w parniki — z 38 tys. szt. do 75 tys. szt., w obsyparki — z 27,5 tys. szt. do 74 tys. szt., w opielacze konne — z 8 tys. szt. do 23 tys. szt., w kultywatory — z 17 tys. szt. do 20 tys. szt.

Ministerstwa: Przemysłu Maszynowego, Hutnictwa, Przemysłu Drobniego i Rzemiosła zabezpieczą uruchomienie ponadto dodatkowej produkcji narzędzi rolniczych i części zamiennych w zakładach o innym kierunku produkcyjnym.

b) zwiększyć sprzedaż gospodarstwom indywidualnym nawozów sztucznych w r. 1955 w stosunku do roku 1953 o około 40 proc.,

c) zwiększyć poważnie zaopatrzenie gospodarstw indywidualnych w gwoździe, bednarke, obręczówki, konwie, uprząż, rzemień, drewno opałowe, łopaty, szpadle, łańcuchy itp.,

d) znacznie usprawnić zaopatrzenie istniejących kuźni w paliwo i żelazo oraz powiększyć w możliwie krótkim czasie sieć kuźni, udzielając w tym celu pomocy zarówno spółdzielniom pracy, jak i indywidualnym rzemieślnikom,

e) wykorzystać wszystkie możliwości znacznego poprawienia i usprawnienia zaopatrzenia wsi przez rozwój produkcji państwowego i spółdzielczego przemysłu terenowego oraz prywatnego rzemiosła, w szczególności — produkcji narzędzi i materiałów niezbędnych w gospodarstwie wiejskim dla celów produkcyjnych i gospodarstwa domowego, a zwłaszcza wozów, części do wozów, kół, uprząży, grabi, różnych wyrobów z drzewa, naczyń glinianych, powrozów itp.

8. Dla usprawnienia handlu na wsi i polepszenia zaopatrzenia wsi w artykuły konsumcyjne należy:

a) poważnie zwiększyć przydziały dla wsi artykułów konsumcyjnych, uwzględniając w asortymencie potrzeby wsi i zmiany zapotrzebowania związane ze wzrostem stopy życiowej i wymaganiami konsumenta wiejskiego, w szczególności znacznie zwiększyć zaopatrzenie wsi w naczynia emalowane i ocynkowane oraz zwrócić szczególną uwagę na jakość dostarczanych towarów,

b) celem zapobieżenia nadużyciom i kumoterstwu rozszerzyć i wzmocnić społeczną kontrolę przy wszystkich placówkach gminnych spółdzielni „Samopomoc Chłopska”,

c) szczególną uwagę zwrócić na właściwą organizację punktów skupu, zwłaszcza punktów skupu mle-

ka i żywca, usprawnić inspekcję mleczarską w celu wzmocnienia walki z nadużyciami przy skupie mleka,

d) w roku 1954 przystąpić w szybkim tempie do rozbudowy sieci zakładów usługowych dla wsi i do zwiększenia działalności zakładów już istniejących. Liczba punktów usługowych spółdzielczych i rzemieślniczych, obsługujących wieś winna wzrosnąć z około 40 tys. w r. 1953 do około 60 tys. w r. 1955.

9. W celu uporządkowania spraw prawnych, dotyczących chłopskiej własności ziem należy:

a) przyspieszyć wydanie dokumentów potwierdzających własność na bywalców gruntów w tytułu reformy rolnej i osadnictwa,

b) uwłaszczyć dzierżawców gruntów Państwowego Funduszu Ziemi. Na życzenie zainteresowanych uznać za zakończone rozrachunki funduszu ziemi z repatriantami za Bugą i traktować gospodarke im przydzieloną jako ekwiwalent posiadanych przez nich poprzednio gospodarstw,

c) załatwić formalności, związane z własnością nabywców gruntów z parcelacją przedwojennej oraz z własnością chłopów pracujących, którzy nabywali grunty przed wejściem w życie ustawy o reformie rolnej i zwolnić ich z opłaty podatku od nabycia praw majątkowych, a dokonane z tego tytułu wpłaty — zaliczyć na poczet podatku gruntowego,

d) uznać za zakończoną weryfikację nadań oraz uchylić niewykoneane orzeczenia weryfikacyjne władz z wyjątkiem wypadków nadużyć dochodzonych w trybie administracyjnym,

e) zwrócić uwagę na ścisłe przestrzeganie praworządności w dziedzinie chłopskiej własności ziem, w szczególności na przestrzeganie przepisów, dotyczących wymiany gruntów przy tworzeniu spółdzielni produkcyjnych.

10. Należy zobowiązać ministerstwa: rolnictwa, skupu i finansów, by opracowały i przedstawiły Prezydium Rządu projekty odpowiednich ustaw i rozporządzeń dla wcielania w życie przedstawionych wyżej środków.

IV

Zadania w dziedzinie dalszego rozwoju i umocnienia spółdzielni produkcyjnych

Słuszna linia partii, zmierzająca do rozwijania zespołowych form gospodarki w rolnictwie, doprowadziła już do stworzenia poważnej liczby spółdzielni produkcyjnych, które mimo krótkiego okresu istnienia, wykazały w praktyce wyższość gospodarki socjalistycznej w rolnictwie nad gospodarką indywidualną.

Młody ruch spółdzielczości produkcyjnej w Polsce ma już za sobą poważne osiągnięcia. Spółdzielnie produkcyjne uzyskały plony zbóż przeciętnie o 18 proc. wyższe niż w gospodarce indywidualnej i znacznie rozwinęły hodowlę bydła, trzody chlewnej i owiec.

W spółdzielniach, gospodarujących dłużej niż rok, obsada trzody chlewnej na 100 ha ziemi ornej, licząc łącznie z gospodarką przyzgodową, jest już większa niż w gospodarstwach indywidualnych.

Towarowość produkcji w spółdzielniach jest znacznie wyższa niż w gospodarstwach indywidualnych.

Szeroka pomoc w dziedzinie mechanizacji, udzielana spółdzielniom przez państwo ludowe, powoduje, że prace w spółdzielniach stała się wydajniejsza i lepsza, niż w drobnej gospodarce chłopskiej.

Chłopi — spółdzielcy osiągnęli już w pierwszym roku wyższe dochody, niż w okresie, gdy gospodarowali indywidualnie. Jednocześnie korzystają oni w szerokim i rosnącym stopniu z urządzeń kulturalnych i społecznych.

Spółdzielczość produkcyjna stała się już poważnym czynnikiem w życiu wsi polskiej, oddziaływującym na miliony chłopów pracujących — niespółdzielców. W spółdzielniach produkcyjnych wyrosło wielu przodujących ludzi nowej wsi polskiej — mistrzów urodzaju i hodowli. Dobrze gospodarujące spółdzielnie swą pracą i wynikami zachęcają coraz większą liczbę chłopów małorolnych i średniorolnych

(Ciąg dalszy na str. 5)

Tezy do dyskusji przed II Zjazdem PZPR

(Ciąg dalszy ze str. 4)

do zespołowych form gospodarowania.

Przy niewątpliwych osiągnięciach młodego ruchu spółdzielczości produkcyjnej posiad. on jeszcze szereg braków i niedociągnięć.

Ruch spółdzielczości produkcyjnej na terenach województw centralnych i wschodnich rozwija się powoli i pozostaje wyraźnie w tyle za innymi częściami kraju.

Istnieją jeszcze na terenie całego kraju spółdzielnie, które — wskutek odgradzania się od sąsiadujących z nimi małorolnych i średniorolnych chłopów i zasklepiania się we własnym szczupłym gronie — nie zdobywają nowych członków i gospodarują na małych obszarach ziemi. Nie pozwala im to na osiągnięcie wszystkich korzyści, które zapewnia gospodarka społeczna.

Obok wielu przodujących spółdzielni produkcyjnych, które wyróżniają się dobrą organizacją pracy, osiągają piękne wyniki w produkcji roślinnej i hodowlanej, zawzięta swym członkom wysoka wartość dniówki obrachunkowej — istnieją jeszcze spółdzielnie gospodarujące nieprawidłowo i nie osiągające należytych wyników.

Należy podkreślić niedostateczny jeszcze rozwój hodowli bydła rogatego, uprawy okopowych, zwłaszcza ziemniaków, oraz brak należytej troski o rozszerzenie upraw roślin pastewnych i wykorzystanie łąk i pastwisk.

Z oceny dotychczasowego rozwoju ruchu spółdzielczości produkcyjnej wynikają następujące podstawowe zadania:

— dalsze organizacyjno-ekonomiczne umocnienie spółdzielni produkcyjnych, tak aby stały się one przykładem i wzorem dla chłopów pracujących, by oddziaływały na nich i przekonywały ich o wyższości gospodarki zespółowej;

— zapewnienie dalszego nieustannego rozwoju spółdzielczości produkcyjnej na terenie całego kraju, na gruncie pełnej dobrowolności i w oparciu o rosnącą pomoc państwa ludowego.

Warunkiem ekonomiczno-organizacyjnego umocnienia spółdzielni produkcyjnych jest wszechstronny rozwój ich produkcji, pełne wykorzystanie pomocy technicznej POM, stosowanie przodujących zabiegów agrotechnicznych i zootechnicznych, wzmocnienie podstaw finansowych gospodarki spółdzielczej, racjonalna organizacja pracy, rozwijanie inicjatywy i aktywności chłopów — spółdzielców, pełne przestrzeganie zasad statutu i samorządu spółdzielczego.

1. Dla osiągnięcia wszechstronnego rozwoju produkcji rolniczej w spółdzielniach produkcyjnych należy:

a) zapewnić przede wszystkim szybzy rozwój hodowli, zwłaszcza bydła rogatego, zapewnić odpowiednią dla tej hodowli bazę paszową. Wymaga to:

— okazania pomocy spółdzielniom produkcyjnym w szybkiej budowie, już w pierwszy rok ich działalności, pomieszczeń gospodarczych, zwłaszcza obór i chlewni; — udzielenia pomocy spółdzielniom produkcyjnym w nabyciu materiału hodowlanego dla gospodarki zespółowej; — okazania członkom spółdzielni, nieposiadającym krów na działkach przyzgodowych, pomocy w nabyciu krów lub jałówek; — umożliwienia spółdzielniom produkcyjnym, w drodze pomocy kredytowej państwa, zakupu bydła stanowiącego wkład inwentarowy nowo wstępujących członków z wypłatą należności już w pierwszym roku ich przystąpienia do spółdzielni; — zwiększenia produkcji pasz, uprawy roślin pastewnych, zwłaszcza motylkowych i znacznego podniesienia wydajności łąk i pastwisk; — założenia słosów w każdej spółdzielni produkcyjnej; —

b) zwrócić szczególną uwagę na podniesienie plonów i rozszerzenie uprawy ziemniaków i roślin przemysłowych oraz na rozwój warzywnictwa i sadownictwa, zwłaszcza w rejonach ośrodków miejskich i wiezawowych;

c) rozwijać w przodujących spółdzielniach produkcję nasion kwalifikowanych i hodowlę bydła zarodowego. Zakładać we wszystkich spółdzielniach produkcyjnych pola nasienne, aby umożliwić zaopatrzenie własnej spółdzielni w nasiona oraz tworzyć fundusz wymienny nasion dla gospodarstw chłopów indywidualnych.

Spółdzielniom, obejmującym obszar ponad 500 ha, produkującym nasiona kwalifikowane lub hodującym bydło zarodowe, należy przewdzielać agronomów lub zootechników, opłacanych z budżetu państwa.

d) zwrócić szczególną uwagę na przestrzeganie w spółdzielniach produkcyjnych prawidłowego zmienowania upraw. W spółdzielniach, gospodarujących na większych obszarach, wprowadzać przy pomocy rolniczych instytutów badawczych i służby agronomicznej Ministerstwa Rolnictwa urzędzenia rolne i planowe poddżmiany oraz przystąpić do opracowania perspektywicznych planów wszechstronnego ich rozwoju. Spółdzielniom tym należy zapewnić szczególną pomoc w zakresie kadr fachowych, mechanizacji upraw i hodowli oraz stosowania nowoczesnej agrotechniki.

2. Dla organizacyjno-ekonomicznego umocnienia gospodarki spółdzielczej należy:

a) ściśle przestrzegać zasady materialnego zainteresowania członków spółdzielni w podnoszeniu wydajności pracy i osiąganiu wyższych wyników produkcyjnych. Wymaga to przede wszystkim powszechnego wprowadzenia norm dla każdego rodzaju roboty i ścisłego przestrzegania zasady opłaty według ilości i jakości wykonywanej pracy;

b) zapewnić należytą organizację pracy zespołowej w uprawie i hodowli. W tym celu należy w większych spółdzielniach tworzyć oddzielne brygady polowe i hodowlane, a w mniejszych spółdzielniach, w których nie jest celowe tworzenie odrębnych brygad hodowlanych, zapewnić powołanie wewnątrz brygady mieszanej — specjalnej grupy hodowlanej. Wskazane jest także tworzenie wewnątrz brygad polowych ogniw dla wykonywania robot szczególnie pracochłonnych. Pomiędzy spółdzielniami i wewnątrz spółdzielni szeroko winno się rozwijać socjalistyczne współzawodnictwo pracy;

c) usprawnić gospodarkę finansową spółdzielni i działalność komisji rewizyjnej i ściśle przestrzegać podziału dochodu zgodnie ze statutem, a zwłaszcza wydzielania funduszu niepodzielnych i racjonalnego ich rozchodowania;

d) umocnić samorząd spółdzielczy. Wymaga to w szczególności zapewnienia aktywnego udziału członków w omawianiu i decydowaniu na ogólnych zebraniach najważniejszych spraw spółdzielni i przestrzegania statutowych uprawnień zarządu spółdzielni;

e) uporządkować przepisy o dostawach obowiązkowych dla spółdzielni produkcyjnych, przy zachowaniu przysługujących im ulg. Wymiar dostaw należnych od spółdzielni winien być ustalony w oparciu o odrębnie opracowane zasady, w sposób zapewniający zainteresowanie materialne spółdzielców w dalszym wzroście produkcji.

Obowiązkowe dostawy żywca, mleka i ziemniaków dla spółdzielni, zagospodarowujących odłogi lub też gospodarujących na grunlach Państwowego Funduszu Ziemi, na których nie mogą przejściowo prowadzić intensywnej gospodarki, winny być ograniczone wyłącznie do obszaru ziemi, wniesionego przez samych członków spółdzielni.

Należy umorzyć członkom spółdzielni produkcyjnych spłaty zadłużen wobec Państwowego Funduszu Ziemi, a także innych zadłużen z tytułu państwowej pomocy produkcyjnej, zaciągniętych w latach 1944 — 1949, a przejętych przez Bank Rolny.

3. Dla dalszego prawidłowego rozwoju spółdzielczości produkcyjnej w oparciu o rosnącą techniczną i organizacyjną pomoc państwa należy:

a) w pracy nad zakładaniem nowych spółdzielni zwrócić szczególną uwagę na właściwe polityczne, ekonomiczne i organizacyjne przygotowanie ich działalności. Oznacza to konieczność szerokiej pracy wyjaśniającej wśród całej gromady i dokładnego zapoznania członków spółdzielni z ich statutowymi prawami i obowiązkami;

b) dokładać starań, by spółdzielnie obejmowała dostateczną liczbę członków i wystarczająco wielki obszar ziemi;

c) zwrócić uwagę na planowe przygotowanie działalności gospodarczej nowozałożonej spółdzielni i zapewnić okazanie jej niezbędnej pomocy, zwłaszcza w szybkim rozwoju hodowli zespółowej.

4. Należy zapewnić zacieśnienie więzi członków spółdzielni produkcyjnych z gospodarującymi indywidualnie chłopami pracującymi przez aktywny udział spółdzielców w życiu politycznym, gospodarczym i kulturalnym całej gromady i we wspólnych pracach gromadzkich.

Spółdzielnie produkcyjne winny okazywać pomoc produkcyjną małorolnym i średniorolnym chłopom przez upowszechnianie doświadczeń agro- i zootechnicznych, dostawy nasion kwalifikowanych, dostawy przychówek zarodowego dla podniesienia hodowli w gospodarstwach indywidualnych itd.

V

O usprawnienie pracy Państwowych Ośrodków Maszynowych

Państwowe Ośrodki Maszynowe stanowią jedną z podstawowych dźwigni socjalistycznej przebudowy wsi i walki o wprowadzenie do naszego rolnictwa nowoczesnych metod uprawy roli. POM-y winny zapewniać obsługę techniczną spółdzielni produkcyjnych, pomagać im w stosowaniu przodujących metod agrotechniki i współdziałać w umacnianiu organizacyjnym, ekonomicznym i politycznym spółdzielni.

Państwowe Ośrodki Maszynowe posiadają już duże osiągnięcia w pracy. Liczba ich do końca roku osiągnie ponad 400. POM-y posiadają już 15,8 tys. traktorów przeliczeniowych i poważny park maszynowy. W POM-ach pracuje około 40 tys. pracowników.

POM-y przyczyniły się w znacznym stopniu do rozwoju i osiągnięć spółdzielczości produkcyjnej i stanowią już obecnie poważny czynnik mechanizacji polskiego rolnictwa. Jednakże praca POM wykazuje jeszcze poważne braki i niedomagania.

POM-y często ograniczają swą działalność wyłącznie do technicznej obsługi spółdzielni produkcyjnych i nie okazują im dostatecznej pomocy, zwłaszcza w organizacji produkcji i opanowywaniu nowoczesnej, przodującej agrotechniki. Jakość prac wykonywanych przez POM-y dla spółdzielni w wielu wypadkach jest jeszcze niska.

Stopień wykorzystania sprzętu technicznego POM — zwłaszcza traktorów, anopowiązań, kopaczek — jest niedostateczny.

Dla wykonania przez POM-y w pełni ich doniosłych zadań, dla usunięcia występujących jeszcze w ich pracy braków i niedociągnięć należy:

1. Ścisłej powiązać POM-y ze spółdzielniami, zwiększyć odpowiedzialność POM za wyniki produkcyjne obsługiwanych przez nie spółdzielni.

Praca agronomów POM powinna polegać przede wszystkim na okazywaniu bezpośredniej pomocy spółdzielniom w rozwoju ich produkcji rolniczej. Należy im powierzyć na stałe obsługę określonych spółdzielni, by mogli systematycznie wpływać na ich działalność produkcyjną.

Brygady traktorowe i traktorzyści winni być na stałe przydzieleni do tych samych spółdzielni, co pozwoli na właściwe powiązanie ich pracy z pracą brygad spółdzielczych i umożliwi uzupełnienie systemu plac premiiowym za wyniki produkcyjne spółdzielni.

2. Podnieść jakość i terminowość pracy POM-ów.

Dla osiągnięcia tego celu niezbędne jest materialne zainteresowanie zarówno POM-u jak i jego pracowników jakością i terminowością wykonania prac polowych.

Należy przewidzieć zasadę premiowania pracowników POM w zależności od ilości i jakości wykonanych podstawowych robót rolnych oraz od wyników produkcyjnych obsługiwanych przez nich spółdzielni.

Konieczne jest usprawnienie systemu planowania, a w szczególności zerwanie ze szkodliwą praktyką planowania różnych prac POM tylko w hektarach orki średniej oraz wprowadzenie norm na podstawowe roboty, wykonywane przez POM. Należy bezwzględnie zlikwidować zjawisko nadmiernej wykonywania prac transportowych kosztom prac polowych.

Należy konsekwentnie stosować kary umowne w wypadku niewykonania — lub nieterminowego wykonania — prac przewidzianych w umowie między spółdzielnią a POM.

3. Usunąć źródła częstych przestojów, wzmóc walkę o pełne wykorzystanie sprzętu technicznego POM.

Decydujące znaczenie dla osiągnięcia tego celu ma podniesienie jakości remontu maszyn i usprawnienie obsługi technicznej sprzętu, zwłaszcza w okresie wyjęzonych robót polnych, zaostreżenie walki z wypadkami niedbalnego obchodzenia się z maszynami.

Wymaga to szerszego uwzględnienia w planach inwestycyjnych POM budowy warsztatów i pomieszczeń na maszyny i narzędzia, wyposażenia POM w warszaty ruchome, systematycznego podnoszenia kwalifikacji pracowników POM.

Konieczne jest skierowanie z prze mysłu do POM odpowiedniej ilości kwalifikowanych robotników warsztatowych oraz personelu inżynierjno-technicznego.

4. Dla polepszenia warunków pracy i stabilizacji załóg POM niezbędne jest zwiększenie troski o warunki bytowe i socjalne pracowników, wzmocnienia budownictwa socjalnego i mieszkaniowego, szczególnie budownictwa mieszkań dla wysokokwalifikowanych specjalistów, zapewnienie odpowiednich warunków wyżywienia i zakwaterowania traktorystom pracującym w polu.

VI

Zadania w dziedzinie rozwoju Państwowych Gospodarstw Rolnych

Państwowe Gospodarstwa Rolne osiągnęły znaczne wyniki w rozwoju produkcji.

Zbiory zbóż wzrastały znacznie szybciej niż w gospodarce indywidualnej. Zbiory buraków cukrowych wzrosły w 1953 roku w porównaniu z 1949 r. o 83 proc. W tym samym okresie pogłowię świń wzrosło przeszło czterokrotnie i osiągnęło ponad 900 tys. sztuk. Pogłowię bydła wzrosło 2,4 raza i osiągnęło prawie 450 tys. sztuk.

Dzięki poważnemu wyposażeniu w traktory i maszyny rolnicze, PGR osiągnęły już w zasadzie niemal pełną mechanizację orki, kultywatorowania, bronowania, sprzętu zbóż i ziemniaków. Wzrosła udział kombajnów w sprzęcie zbóż.

Mimo tych niewątpliwych osiągnięć, praca PGR nie można uznać za zadowalającą. PGR-y nie wykorzystują posiadanych możliwości dla wzrostu produkcji. Zbyt powolny jest wzrost plonów i wydajności produkcji zwierzęcej. Obok przodujących zespołów, posiadających wielostronnie rozwiniętą gospodarkę i osiągających wysokie plony, istnieje znaczna liczba gospodarstw, których produkcja znajduje się jeszcze na niskim poziomie.

Znaczna liczba zespołów PGR nie wykonuje państwowych planów w zakresie produkcji i dostaw. W wielu zespołach poziom agrotechniki i zootechniki jest jeszcze niski a prace wykonywane są w nieodpowiednich terminach. Szczególne zaniedbania mają miejsce w uprawie i sprzęcie okopowych. Bardzo wiele zaniedbań istnieje na odcinku hodowli.

Park traktorowy i maszynowy nie jest dostatecznie wykorzystany, a nadzór techniczny i konserwacja sprzętu nie znajdują się jeszcze na należyłym poziomie.

Niski poziom organizacji pracy i rozpowszechnione w wielu gospodarstwach fakty marnotrawstwa powodują nadmiernie wysokie koszty własne produkcji.

Przewyciężenie tych braków stanowi niezbędny warunek realizacji trudnych zadań, jakie PGR mają obecnie do wykonania.

Przed PGR stoją zadania podniesienia produkcji roślinnej i zwierzęcej przez intensyfikację gospodarki, wzrost plonów i podniesienie produktywności zwierząt.

W roku 1955 w PGR zbiory zbóż powinny być o 150—170 tys. ton wyższe niż w roku 1952. W ciągu najbliższych dwóch lat plony buraków cukrowych i ziemniaków powinny wzrosnąć o 15—20 proc. Stan pogłowia bydła na koniec 1955 roku powinien wzrosnąć w stosunku do 1953 r. o 30—35 proc., a trzody chlewniej o około 20 proc.

Szczególnie ważnym zadaniem Państwowych Gospodarstw Rolnych jest rozwijanie hodowli zwierząt zarodkowych i produkcji nasion kwalifikowanych, zwłaszcza dla zaopatrzenia spółdzielni produkcyjnych i gospodarki indywidualnej.

Dla wykonania tych zadań i stworzenia warunków dalszego stałego rozwoju PGR należy:

1. usprawnić organizację PGR — przede wszystkim przez przybliżenie kierownictwa do produkcji i przestrzeganie zasad jednoosobowej odpowiedzialności kierownika za całokształt wyników działalności gospodarczej kierowanej przez niego jednostki.

zerwać ze szkodliwym funkcjonalizmem w kierownictwie PGR przez stworzenie terenowych zarządów centralnych, odpowiedzialnych za kompleksowe kierownictwo całości produkcji podległych przedsiębiorstw;

2. osiągnąć stabilizację załóg przez poprawę warunków bytowych i kulturalnych robotników stałych i sezonowych oraz podniesienie ich kwalifikacji;

3. W szczególności zwrócić uwagę na poprawę warunków mieszkaniowych pracowników PGR i w tym celu znacznie zwiększyć remonty budynków mieszkalnych i rozszerzyć budownictwo mieszkaniowe.

W roku 1954 należy wybudować 16,7 tys. izb, a ponadto pomieszczenia mieszkalne dla 9 tys. robotników sezonowych. W roku 1955 należy osiągnąć dalszą poprawę warunków mieszkaniowych w PGR. W pełni wykorzystać środki na budownictwo socjalne, zwłaszcza rozszerzyć sieć żłobków i przedszkoli, co umożliwi zwiększenie udziału członków rodzin pracowników w produkcji PGR. Na szeroką skalę podjąć doszkalanie fachowe pracowników.

3. W nakładach inwestycyjnych szeroko uwzględnić budownictwo gospodarcze, meliorację i elektryfikację, budownictwo mieszkaniowe dla pracowników stałych i sezonowych, a także mechanizację robót, zwłaszcza pracochłonnych.

Należy zwiększyć zaopatrzenie PGR w maszyny rolnicze, jak sadzarki do ziemniaków, rozrzutniki obornika, kombajny zbożowe, kopaczki traktorowe, młocarnie o większej wydajności, czyszczalnie oraz urządzenia służące do mechanizacji hodowli, jak samoczynne podłża, kolejkę do transportu w oborach i chlewniach, a także poważnie zwiększyć zaopatrzenie PGR w samochozy ciężarowe. Jednocześnie należy bardziej równomiernie rozmieścić sprzęt i maszyny w poszczególnych gospodarstwach i zespołach.

4. Podnieść wydajność traktorów i maszyn przez usprawnienie organizacji pracy, upowszechnienie agregowania maszyn i właściwą konserwację i remonty sprzętu.

Należy podnieść wydajność na traktor przeliczeniowy w 1955 r. do 350 ha orki średniej, wydajność na kombajn do 260 ha.

W większym stopniu zaopatrzyć warszaty PGR w maszyny i narzędzia, rozbudować sieć warsztatów, stworzyć warszaty ruchome, zapewnić dopływ kwalifikowanego personelu warsztatowego, m. in. przez zwerbowanie pewnej liczby fachowców z przemysłu.

5. Podnieść poziom organizacji pracy. Wymaga to przede wszystkim umocnienia brygad polowych i hodowlanych oraz ścisłego przestrzegania zasady opłaty za pracę na podstawie norm i przydzielania na stałe brygadam określonych odcinków pracy, aby wzmocnić w ten sposób odpowiedzialność i zainteresowanie materialne brygadistów i pracowników brygad w osiąganiu wyższych wyników pracy.

W brygadach zatrudnionych przy uprawach roślin przemysłowych należy wprowadzać podział na ogniewa. Ogromne znaczenie dla wypełnienia zadań stojących przed PGR ma rozwój szerokiego współzawodnictwa pracy między brygadami, ogniwami i poszczególnymi pracownikami.

6. Powszechnie stosować osiągnięcia nauki rolniczej, zwiększać mechanizację, w szczególności szerzej mechanizować prace w dziedzinie hodowli i roboty pomocniczej.

Należy doprowadzić do zasadniczego przełomu w jakości i terminowości robót rolnych, upowszechniając najlepsze doświadczenia przodujących gospodarstw i przodowników pracy.

7. Osiągnąć znaczne obniżenie nadmiernych kosztów własnych w PGR i na tej podstawie zapewnić znaczną poprawę ich rentowności. Wzmóc walkę z marnotrawstwem, kradzieżami i niedbalstwem.

(Ciąg dalszy na str. 6)

Tezy do dyskusji przed II Zjazdem PZPR

(Ciąg dalszy ze str. 5)

Doskonaląc metody pracy, szybko opanowując nową technikę i rozszerzając stosowanie zdobyczy nauk rolniczych, Państwowe Gospodarstwa Rolne staną się ważnym czynnikiem rozwoju całego rolnictwa.

VII.

Zadania w dziedzinie podniesienia poziomu kierowania rozwojem rolnictwa

Wykonanie poważnych i trudnych zadań w dziedzinie szybkiego rozwoju rolnictwa wymaga przede wszystkim podniesienia poziomu i zasadniczych zmian w stylu i metodach pracy organów państwowych odpowiedzialnych za kierowanie rolnictwem.

Poziom pracy organów kierujących rozwojem produkcji rolniczej nie odpowiada zadaniom stojącym przed rolnictwem. Kierownictwo produkcją rolniczą jest mało konkretne, a organy kierujące są często oderwane od gromad, spółdzielni produkcyjnych i gospodarstw państwowych i nie są wskutek tego w stanie udzielać im dostatecznej pomocy. Dotyczy to zarówno Ministerstwa Rolnictwa, Ministerstwa PGR, jak i prezydiów wojewódzkich i powiatowych rad narodowych, podległej im służby rolnej oraz aparatu POM.

Organy służby rolnej nie zawsze orientują się w konkretnych zagadnieniach produkcji rolniczej na danym terenie. Kadry służby rolnej są ilościowo niedostateczne, a poziom ich kwalifikacji jest na ogół niewystarczający. Szczególnie ostry brak wykwalifikowanych kadr występuje w powiatowych organach służby rolnej oraz POM-ach. Jednocześnie wielu specjalistów z zakresu rolnictwa pracuje poza swoim właściwym zawodem.

Mimo niedostatecznej ilości kadr, nie są one wykorzystywane w należyty sposób. Pracowników służby rolnej odrywa się często od ich właściwych funkcji i kieruje do różnych zajęć niezwiązanych bezpośrednio z ich zadaniami. Ponadto kadry te są nadmiernie obciążone pracą papierkową, co wynika w dużej mierze z istniejących przerosłów w sprawozdawczości.

Niezbędne jest osiągnięcie w szybkim czasie zasadniczej poprawy poziomu pracy organów państwowych kierujących rolnictwem, a w szczególności przybliżenie kierownictwa do produkcji, nadanie mu bardziej konkretnego i operatywnego charakteru. Wymaga to dokonania zasadniczych zmian w metodach pracy państwowych organów kierujących rozwojem rolnictwa.

1. Dla zasilenia państwowej służby rolnej, POM i PGR kadrami specjalistów należy:

a) kierować absolwentów uczelni i szkół rolniczych przede wszystkim do terenowej służby rolnej, do POM i PGR,

b) zapewnić przesunięcie specjalistów ze średnim i wyższym wykształceniem z resortów pozarolniczych, zwłaszcza z organizacji handlowych i skupu do podstawowych ogniw służby rolnej, — przesunięcia te winny również objąć organizatorów — praktyków o dużym doświadczeniu, — zwrócić należy przy tym szczególną uwagę na kierowanie specjalistów — agronomów, zootechników i mechaników rolnictwa z wykształceniem średnim i wyższym — do bezpośredniej działalności produkcyjnej w POM i w zespołach PGR oraz do tych ogniw służby rolnej, które działają bezpośrednio w gminach i gromadach,

c) wzmocnić obsadę wydziałów rolnictwa przy prezydiach powiatowych rad narodowych, kierując do pracy w tych działach specjalistów i doświadczonych organizatorów,

d) zapewnić w aparacie służby rolnej właściwą obsadę stanowisk powiatowych instruktorów rolnych, kierując tam wykwalifikowanych i zdolnych pracowników i zapewniając im równocześnie odpowiednie warunki pracy i płacy,

e) zorganizować przy wyższych uczelniach kursy podnoszenia kwalifikacji zawodowych w zakresie agrotechnicznym, zootechnicznym i mechanizacji rolnictwa. Kursy te winny objąć doświadczonych praktyków rolnictwa, nieposiadających wykształcenia wyższego.

Zobowiązać Ministerstwo Rolnictwa i Ministerstwo PGR do organizacji i dokształcania pracowników na stanowiskach, wymagających kwalifikacji techników w drodze kursów

kilkumiesięcznych z oderwaniem od produkcji oraz rozwinąć szkolenie zaoczne, połączone z systemem seminaryjnym.

2. Dla wzmocnienia kadr technicznych w POM i PGR należy:

a) zwrócić szczególną uwagę na szybkie wzmocnienie obsady warsztatów remontowych, stanowisk starszych mechaników POM, mechaników PGR, brygadzystów POM i skierować do tej pracy, na podstawie odpowiedniej kampanii wyjaśniającej — kwalifikowanych, zdolnych pracowników z innych gałęzi gospodarki narodowej. Pracownikom, skierowanym do rolnictwa należy zapewnić odpowiednie warunki materialne i bytowe,

b) zorganizować co najmniej 6-miesięczne kursy dla szkolenia traktorzystów i brygadzystów, dotychczasowy bowiem system szkolenia traktorzystów i brygadzystów w POM-ach, a także w PGR-ach na kilkutygodniowych kursach nie zapewnia możliwości osiągnięcia przez nich odpowiedniego poziomu kwalifikacji zawodowych.

3. W celu stworzenia warunków dla stabilizacji kadr specjalistów w służbie rolnej, w POM i PGR oraz należytych bodźców do walki o wzrost produkcji rolnej, należy:

— zapewnić zmianę systemu płac, uwzględniając m. in. dodatki za wysługę lat i wykształcenie,

— udostępnić specjalistom kredyty na budownictwo indywidualne i hodowlę na przydzielonych im działkach rolniczych.

4. W celu wzmocnienia kierownictwa produkcją rolniczą należy:

a) zerwać ze szkodliwym funkcjonalizmem, polegającym na tym, że sprawami produkcji rolnej zajmują się tylko wydziały rolnictwa rad narodowych. Kierownictwo całokształtem spraw rolnictwa winny sprawować prezydium rad narodowych, które ponoszą pełną odpowiedzialność za rozwój produkcji rolnej na podległym im terenie;

b) przekształcić wydziały rolnictwa i leśnictwa wojewódzkich rad narodowych w wojewódzkie zarządy rolnictwa, celem stworzenia przy prezydiach rad narodowych odpowiednio kwalifikowanych i operatywnych organów do bezpośredniego kierownictwa produkcją rolniczą.

Zarządom tym należy nadać większe uprawnienia i samodzielność. W powiatach, w których sektor socjalistyczny przeważa już w rolnictwie, należy także przekształcać wydziały rolnictwa i leśnictwa powiatowych rad narodowych w powiatowe zarządy rolnictwa;

c) bliżej powiązać pracę służby rolnej z terenem i oprzeć jej działalność o aktyw gromadzkich, obejmujący przodowników i nowatorów rolnictwa. Zerwać radykalnie ze szkodliwą praktyką odrywania służby rolnej od jej właściwych zadań;

d) zlikwidować przerosły sprawozdawczości i jednocześnie zerwać z mechanicznymi metodami planowania rolnictwa, nieuwzględniającymi konkretnych warunków terenu.

5. Jednym z najważniejszych zadań ministerstw rolnictwa i PGR jest rozszerzenie zasięgu propagandy rolniczej, podnoszenie jej poziomu. W tym celu należy rozszerzyć działalność odczytowo-pogadankową na wsi, sieć kursów upowszechnienia wiedzy rolniczej, wzmocnić propagandę poglądową przez zakładanie poletek pokazowych, organizowanie wystaw rolniczych, pokazów itp., rozszerzać działalność wydawniczą, zwłaszcza wydawanie afiszy i ulotek o konkretnych środkach i metodach hodowli.

6. Prawidłowe kierowanie rolnictwem wymaga oparcia się na wynikach nauki rolniczej oraz ściślejszego powiązania nauki z praktyką.

Ministerstwo Rolnictwa winno zapewnić koordynację działalności instytutów naukowo-badawczych rolnictwa i dbać, by tematyka prac tych instytutów odpowiadała przede wszystkim praktycznym potrzebom rolnictwa.

Podstawowym zadaniem instytutów naukowo-badawczych rolnictwa winno stać się, obok podnoszenia poziomu prac teoretycznych, szybkie przenoszenie do praktyki rolnej w Polsce osiągnięć nauki radzieckiej i osiągnięć własnych.

W celu nadania właściwego kierunku pracom instytutów naukowo-badawczych należy przystąpić do prac przygotowawczych dla powołania centralnej naukowej instytucji rolniczej.

VIII.

Zadania organizacji partyjnych w walce o wzrost produkcji rolniczej

Osiągnięcie nakreślonych zadań umocnienia sojuszu robotniczo-chłopskiego i szybszego wszechstronnego rozwoju rolnictwa wymaga zmiany w stylu i metodach pracy partii na wsi, znacznego podniesienia poziomu pracy politycznej i organizacyjnej wśród mas pracujących chłopów, przezwyciężenia pokutujących jeszcze w niektórych ogniwach partyjnych błędnych koncepcji wynikających z niedoceniań możliwości wzrostu produkcji gospodarstw indywidualnych i z niewłaściwego rozumienia sojuszu robotniczo-chłopskiego. Wymaga to również usunięcia poważnych braków a w wielu wypadkach i wypaczeń, jakie ujawniły się w praktycznej działalności terenowych instancji i organizacji partyjnych.

Podstawowymi brakami w dotychczasowej pracy masowo-politycznej były: niedostateczne wiązanie zadań politycznych z zadaniami walki o wzrost produkcji rolnej, jednostronne odrywanie zadań walki o rozwój spółdzielczości produkcyjnej od wysiłków w kierunku podnoszenia produkcji i wzrostu dochodowości w gospodarstwach drobnotowarowych, od walki o lepsze zaspokajanie materialnych i kulturalnych potrzeb wsi. Nie zawsze dostateczna była troska o obronę interesów chłopów małorolnych, najbardziej narażonych na kulacki wyzysk.

Z niedocenianiem zagadnienia kierowania walką o rozwój rolnictwa wiązała się słabość pracy partyjno-organizacyjnej na wsi, a zwłaszcza słabość kierowania tą pracą ze strony instancji powiatowych i gminnych.

Jednym z wyrazów tej słabości była kampanijność w realizacji najważniejszych zadań politycznych i gospodarczych na wsi. Komitety wojewódzkie i powiatowe nie kierowały na codzień walką o wykonanie podstawowych zadań gospodarczych na wsi, pozostawiając te sprawy swym wydziałom rolnym, nie troszcząc się jednocześnie o właściwe zasilenie ich kadrami. Dalszym poważnym brakiem pracy partyjno-organizacyjnej była niedostateczna pomoc i opieka ze strony KP nad komitetami gminnymi i podstawowymi organizacjami w gromadach, spółdzielniach produkcyjnych, POM-ach i PGR-ach. Wskutek tego KW i KP odrywały się od terenu, nie wnikały głęboko i szczegółowo w warunki rozwijającej się na wsi walki klasowej, w konkretne sprawy, trudności i bolączki wsi, nie poczynały się do odpowiedzialności za stan i rozwój produkcji rolniczej i stan jej zapleczenia na swoim terenie. Prowadziło to do osłabienia kierownictwa i pomocy dla masowych organizacji, a także — co jest szczególnie ważne — dla prezydiów rad narodowych: znalazło to wyraz przede wszystkim w słabości pracy powiatowych i gminnych rad narodowych.

W celu szybkiego podniesienia pracy masowo-politycznej i partyjno-organizacyjnej na wsi należy:

1. Skupić uwagę terenowych instancji i organizacji partyjnych przede wszystkim na zadaniami walki o szybszy rozwój rolnictwa przez zacieśnianie sojuszu robotniczo-chłopskiego, rozwijanie wszystkich form wspólnej gospodarczej i mobilizację inicjatywy produkcyjnej chłopów małorolnych i średniorolnych, spółdzielni produkcyjnych, pracowników w PGR-ach i POM-ach. Dla skutecznego kierowania wysiłkiem mas chłopskich i pracowników POM i PGR w walce o postęp produkcji rolniczej, o lepsze zaspokajanie materialnych i kulturalnych potrzeb mas pracujących wsi, o pełne wykonanie obowiązków wobec państwa ludowego, należy wzbogacić formy i metody partyjnej agtacji i propagandy, znacznie rozszerzyć sieć aglatorów partyjnych i bezpartyjnych, w audycjach radia i w prasie omawiać szerzej, bardziej konkretnie i bardziej żywo problemy produkcji rolniczej, popularyzować produkcyjne metody i wyniki pracy mistrzów urodzaju i hodowli, aktywizować korespondentów rolnych.

2. Realizować wypróbowaną lenińską politykę sojuszu robotników i chłopów: silniej oprzeć się o biedotę, wytrwale zacieśniać sojusz ze średniakiem, konsekwentnie ograniczać i izolować kulaka.

Wymaga to usunięcia braków w pracy partyjnej wynikających z niedostatecznej troski o rozwój wydajności i dochodowości gospodarki chłopów małorolnych, o skuteczność ich obronę przed wyzyskiem kulackim, o pobudzenie ich aktywności politycznej i produkcyjnej. W szczególności należy dbać o właściwą organizację pomocy sąsiedzkiej i pracy GOM dla chłopów średniorolnych i małorolnych, zwłaszcza nieposiadających koni oraz przestrzegać, by środki przeznaczone przez państwo ludowe na pomoc dla chłopów średniorolnych i małorolnych, wykorzystywane były zgodnie z ich przeznaczeniem.

Ugruntować wśród chłopów średniorolnych przekonanie, że wielostronny rozwój ich gospodarki, w szczególności rozwój hodowli, zapewni im szybszy wzrost dochodów i przyczyni się równocześnie do wzrostu całej gospodarki narodowej.

Wspólnie z bezpartyjnymi chłopami pracującymi, organizacje partyjne powinny ustalać konkretne sposoby i środki wykorzystania rezerw produkcyjnych danej gromady i gminy.

Prawidłowe wykonanie tych zadań wymaga nieustannej czujności dla paraliżowania działań kulaka, zmierzających do poderwania zaufania chłopów pracujących do władzy ludowej.

Organizacje partyjne na wsi powinny przypilnować, aby realizowane były ścisłe przepisy i zarządzenia władzy ludowej, zmierzające do ograniczenia kulackiego wyzysku i pełnego wykonywania przez kulaków obowiązków wobec państwa, winny zwalczać pobłażliwość wobec kulackich wicherzeń, a zarazem przeciwdziałać łamaniu praworządności ludowej wobec gospodarstw kulackich.

3. Nieustannie wzmagać aktywność i hart organizacji partyjnych w walce o dalszy rozwój spółdzielczości produkcyjnej oraz umocnienie istniejących spółdzielni, torując w ten sposób drogę do socjalistycznej przebudowy wsi. Zabezpieczać ściślej niż polityczną, gospodarczą i kulturalną między załogami POM-ów i PGR-ów a spółdzielniami produkcyjnymi działającymi w ich zasięgu.

4. Wzmocnić kierownictwo i opiekę komitetów powiatowych nad wydziałami politycznymi POM.

Pogłębić łączność między spółdzielnią produkcyjną a małorolnymi i średniorolnymi chłopami w gromadzie, przełamując istniejące gdzieś niebezpieczne tendencje do izolowania się spółdzielców od reszty wsi.

5. Usprawnić metody kierowania organizacjami partyjnymi na wsi. Wymaga to: zerwania z metodami doraźnego, kampanijnego kierowania podstawowymi organizacjami partyjnymi, — ustalenia systematycznych i stałych form pomocy dla organizacji partyjnych na wsi, opartych o rzeczywistą znajomość warunków danego terenu, — ustalenia odpowiedzialności poszczególnych członków instancji partyjnych i pracowników politycznych aparatu KP za pracę partyjną w określonych gminach, gromadach i PGR — wydzielenia najbardziej odpowiedzialnych i doświadczonych pracowników do kierowania pracą partyjno-polityczną POM, ich wydzielenia politycznych i obsługiwanych przez nie spółdzielni produkcyjnych.

Aktywiści ci winni stać i systematycznie pomagać organizacjom partyjnym w przygotowaniu zebrań partyjnych, uczestniczyć w zebraniach, czuwać nad przestrzeganiem demokracji wewnątrzpartyjnej, rozwijaniem krytyki i samokrytyki, przydziałem zadań partyjnych członkom i kandydatom partii oraz wskazywać im konkretne metody mobilizowania mas do wykonania zadań rozwoju rolnictwa.

Główna uwaga KP winna być zwrócona na podniesienie poziomu politycznego organizacji partyjnej na wsi, uczynienie z niej przodującej siły w gromadzie, spółdzielni produkcyjnej i PGR, wychowanie członków i kandydatów partii by swą postawą w pracy zawodowej i społecznej służyli przykładem szerokim rzeszom bezpartyjnych.

W oparciu o linię polityczną partii na wsi należy wzmocnić istniejące organizacje partyjne w gromadach i budować nowe organizacje gromadzkie, dążąc systematycznie do likwidowania „białych plam”.

5. Zapewnić właściwe metody kierowania radami narodowymi.

Wymaga to podniesienia kierowniczej roli i odpowiedzialności rad narodowych za odpowiednie wykonanie uchwał partii i rządu, zwłaszcza w dziedzinie podnoszenia produkcji rolniczej, usprawnienia zapleczenia wsi, rozwoju przemysłu terenowego i przedsiębiorstw usługowych.

Dla spełnienia tych zadań niezbędne jest, by rady narodowe wnikliwie reagowały na wszystkie potrzeby i bolączki ludności pracującej, śmiało rozwijały inicjatywę i kontrolę społeczną w gromadzie i gminie. Zapewnić to skupienie wokół rad narodowych szerokiego bezpartyjnego aktywu chłopskiego, zacieśnić ich więzi z masami, ożywić działalność komisji rad, podnieść aurytety rad narodowych jako terenowych organów władzy ludowej.

Należy przezwyciężyć istniejące w niektórych instancjach partyjnych tendencje do komenderowania aparatem rad narodowych oraz do zastępowania prezydiów rad w ich działalności.

6. Pogłębić więzi partii z masami pracującymi wsi przez znaczne rozszerzenie działalności masowych organizacji społecznych i skierowanie ich uwagi na zadania walki o rozwój rolnictwa w gospodarce indywidualnej, spółdzielniach produkcyjnych i PGR.

Terenowe instancje i organizacje partyjne winny:

a) zwrócić szczególną uwagę na zwiększenie roli organizacji ZMP na wsi w walce o rozwój rolnictwa. Młodzież ZMP-owska winna jak najbardziej czynnie uczestniczyć w wprowadzeniu nowych przodujących metod pracy w rolnictwie.

Należy zapewnić szeroki udział młodzieży wiejskiej w podnoszeniu wszystkich dziedzin produkcji rolniczej w gromadzie oraz w ożywieniu jej życia społecznego i kulturalnego, —

b) ożywić pracę wśród wiejskich kobiet pracujących, którym przypadają poważne zadania w walce o wzrost produkcji rolniczej, zwłaszcza w dziedzinie hodowli.

W tym celu należy m. in. wzmocnić opiekę nad kołami gospodyń wiejskich oraz nad działalnością związków zawodowych wśród kobiet — pracownic i członków rodzin pracowników PGR. Śmiało wysuwać kobiety do prac w radach narodowych i w ich komisjach, do kontroli społecznej sklepów, gminnych spółdzielni „Samopomocy Chłopskiej” i punktów skupu produktów hodowlanych, pobudzać inicjatywę społeczną i aktywność produkcyjną kobiet w spółdzielniach produkcyjnych, —

c) zapewnić ożywienie działalności Związku Samopomocy Chłopskiej. Zadaniem kół ZSCH winno być prowadzenie pracy uświadamiającej i propagandowej w zakresie upowszechnienia przodujących osiągnięć i doświadczeń w rolnictwie, organizowanie kół hodowców, plantatorów roślin przemysłowych itp. Kola ZSCH winny również współdziałać w organizowaniu wystaw rolniczych i konkursów hodowlanych, rozwijać współzawodnictwo o wzrost produkcji w gromadzie i między gromadami, —

d) zapewnić ścisłe przestrzeganie zasad samorządu spółdzielczego w spółdzielniach produkcyjnych i w gminnych spółdzielniach SCh, — aktywny udział członków spółdzielni w zarządzaniu i w kontroli jej działalności, sprawne działanie komitetów członkowskich przy sklepach GS i na punktach skupu, —

e) znacznie zwiększyć udział związków zawodowych w walce o rozwój rolnictwa uspołecznionego, rozwijać szerzej i pogłębiać formy ruchu łączności ze wsią.

(Ciąg dalszy na str. 7)

Tezy do dyskusji przed II Zjazdem PZPR

(Dokończenie ze str. 6)

Organizacje związkowe w PGR-ach i POM-ach winny kierować masowym socjalistycznym współwzrostem pracy, troszczyć się o polepszenie warunków bytowych załóg, o pełne wykorzystanie funduszy przeznaczonych na cele socjalne i kulturalne, prowadzić szeroką działalność kulturalno - oświatową.

Organizacje związkowe w zakładach przemysłowych, budownictwie itp. winny zwrócić szczególną uwagę na pracę wśród robotników dojeżdżających ze wsi i zapewnić ich aktywny udział w walce o podniesienie produkcji rolnej.

rozwinąć pracę partyjną wśród coraz liczniejszej na wsi warstwy inteligencji.

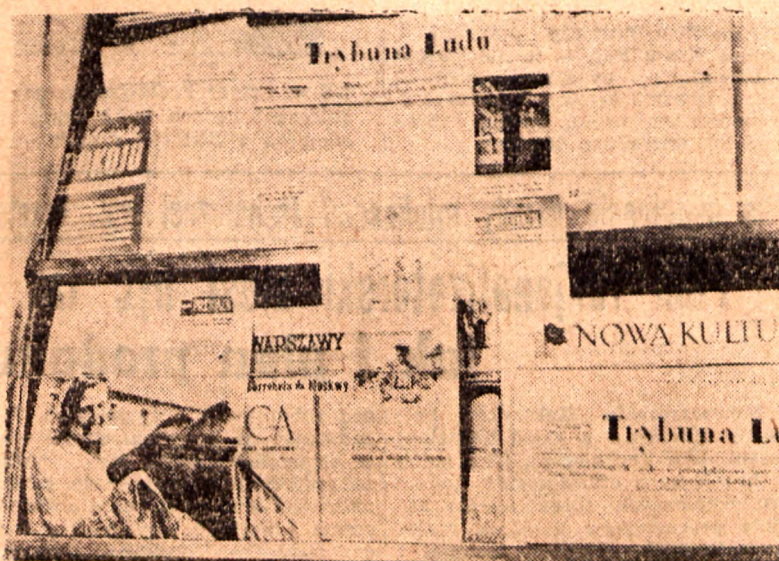
Nauczyciele, pracownicy służby zdrowia, agronomowie, zootechnicy, mechanizatorzy i pracownicy instytucji kulturalnych powinni odegrać poważną rolę w walce o wzrost produkcji rolnej i o socjalistyczną przebudowę wsi.

Wymaga to otoczenia opieką inteligencji wiejskiej, troski o podniesienie jej poziomu ideologicznego i zapewnienie jej odpowiednich warunków dla coraz wydajniejszej pracy, przysłuchiwanie się jej uwagom i wnioskom, wysuwania i aktywizowania inteligencji wiejskiej w pracy społecznej.

Zwrócić szczególną uwagę na zapewnienie ścisłej współpracy organizacji partyjnych na wsi z terenowymi organizacjami Zjednoczonego Stronnictwa Ludowego. Posiada to duże znaczenie dla wzrostu aktywności chłopów pracujących.

W pracy nad podniesieniem produkcji rolnej, członkowie partii winni wszędzie, gdzie istnieją organizacje ZSL, uzgadniać z nimi metody i sposoby działania, przyciągać ZSL-owców do jak najczynniejszego udziału w walce o rozwój rolnictwa

8. Organizacje partyjne na wsi, realizując linię polityczną i politykę gospodarczą partii i rządu, mobilizując najszerze rzesze bezpartyjnych do walki o wykonanie postawionych przez partię zadań, stana się rzeczywistą awangardą wielkiego ruchu milionów pracujących chłopów i robotników rolnych, walczących o rozwój produkcji rolnej jako podstawowego czynnika przyspieszenia wzrostu stopy życiowej ludzi pracy na wsi i w mieście.



Z okazji Miesiąca Pogłębiała Przyjaźni Polsko - Radzieckiej została otwarta we Wszeczhwiązkowej Bibliotece Literatry Obcej w Moskwie - wystawa literatury i prasy polskiej. Na zdjęciu: fragment stoiska gazet i czasopism. (Fot - CAF)

Ekipa »Sztandaru Ludu« donosi:

Gmina Wysokie opóźnia zwolnienie powiatu Krasnystaw od miarek i odsypów

Gmina Wysokie znajduje się na piętnastym miejscu w powiecie krasnostawskim. Roczny plan skupu zboża wykonała bowiem dopiero w 55 a ziemniaków w 60%. Oprócz produujących gromad: Biskupie i Guzówka są gromady, które plany skupu zboża i ziemniaków wykonały w bardzo niskim procencie. Np. Gielczew I osiągnęła dopiero 37,7%, a Gielczew II - 42,8%. Również gromada Radomirka nie przekroczyła jeszcze 41%.

Wiosną bieżącego roku chłopci z gromady Guzówka urządzili, że wieś należy koniecznie zelektryfikować. Prezydium WRN solennie przyrzekło delegacji gromadzkiej, że wieś zostanie ujęta w planie elektryfikacji. Chłopci postanowili więc ze swej

strony dołożyć wszelkich starań, by roczny plan skupu został wykonany w terminie. Do dnia 3 listopada br. gromada Guzówka wykonała 63,5%. Tegoz dnia odbyło się zebranie gromadzkie zainicjowane przez sołtysa Józefa Koltysa. Zebranie poświęcone było XXXVI rocznicy Rewolucji Październikowej. Po referacie wywiazła się ożywiona dyskusja nad wykonaniem planowego skupu zboża i ziemniaków. Chłopi malorolni i średniorolni postanowili jednogłośnie dla uczczenia rocznicy Wielkiej Socjalistycznej Rewolucji Październikowej, która przyniosła naszej Ojczyźnie wolność, wykonać roczny plan skupu zboża do dnia 9 listopada br. Ponadto zadeklarowali zebraniem jednej tony złomu i dostarczenie go do miejscowej gminnej spółdzielni. Pieniądze uzyskane ze sprzedaży złomu mają być przekazane na rzecz odbudowy Warszawy.

Patriotyczny czyn malorolnych i średniorolnych chłopów z gromady Guzówka jest godny naśladowania. Ponad trzydziestu chłopów wywiazło się w stu procentach ze swoich obowiązków wobec państwa. Są to m. in. Mieczysław i Jan Poznańscy, Stanisław Wrzyszczy, Jan Kozak, Józef Dunaj - wszyscy malorolni chłopci. Nie pozostali również w tyle średniacy: Katarzyna Garbacz, Stanisław i Jan Dvblowie i inni. Oni również odstąpili w stu procentach zboże i ziemniaki do punktu skupu.

GIELCZEW POZOSTAJE W TYLE

gorzej przedstawia się sprawa planowego skupu zboża w gromadach Gielczew I i II. Pierwsza powinna dostarczyć państwu przeszło 200 ton zboża, druga zaś niewiele mniej. Jednak zarówno w Gielczewie I, jak i II wykonanie planu skupu zboża jest niezadowalające.

Są i w tych gromadach produujących chłopci, prawdziwi patrioci, którzy już w stu procentach wywiazali się z planowych dostaw. W Gielcze-

wie I przoduje na przykład soltys Stanisław Flak. Jako pierwszy z gromady odstąpił ziarno do punktu skupu. Podobnie przewodnicząca Kola Gospodyń Wiejskich - Józefa Adamiak, właścicielka 3,71 ha, sprzedała państwu zboże w 100 proc., a ziemniaki z nadwyżką 170 kg. Ta malorolna chłopka jest wzorem dla wszystkich innych gospodyń w gromadzie, bo nie tylko przoduje w wykonywaniu obowiązków wobec państwa, lecz jest także aktywistką społeczną. Jest czynnym członkiem Zjednoczonego Stronnictwa Ludowego.

W Gielczewie II Stanisława Dzurę również wykonała dostawę zboża i ziemniaków dla państwa. Wywiazali się też w 100 proc.: Józef Bąk, Irena i Józef Filisowie i Agnieszka Król. Ale w obydwu tych gromadach znajduje się jeszcze wielu takich, którzy ulegając wrogim namowom ociągają się z dostawami zboża dla państwa. W Gielczewie I Stanisław Badyra, syn Macieja, załoga dotychczas 1698 kg. zboża i 1595 kg. ziemniaków. Podobnie Paweł Flak, syn Wojciecha, nie dostarczył jeszcze do punktu skupu 1437 kg zboża i 1270 kg ziemniaków. Wawrzyniec Flak w ogóle nie rozpoczął jeszcze dostaw dla państwa.

W Gielczewie II Tomasz Kłapeć, właściciel 14 ha, nie dostarczył dotychczas 1750 kg zboża i 3115 kg ziemniaków. Winni są również państwu poważne ilości ziarna i ziemniaków Antoni Bługa, Andrzej Balorzek, syn Stanisława i inni.

Jeśli produujący chłopci w Gielczewie nie zmuszą opornych do odstąpienia ziarna i ziemniaków, gromady te będą się wlokły na samym końcu i będą hamować wykonanie rocznego planu zarówno gminy Wysokie jak i całego powiatu krasnostawskiego. Trzeba żeby pracujący chłopci zdemaskowali opornych w gromadach, a organa władzy terenowej zmusiły ich do wywiązania się z obowiązków wobec państwa. (Eka)

Elektryfikacja przemysłu, transportu i rolnictwa, całkowita mechanizacja i automatyzacja procesów produkcyjnych, chemizacja produkcji - oto zasadnicze kierunki postępu technicznego w ZSRR, mającego na celu stworzenie materialno-technicznej bazy komunizmu, stworzenie nowej, komunistycznej techniki. W dzisiejszych warunkach szybki i nieprzerwany rozwój produkcji jest nie do pomyślenia bez poważnej bazy energetycznej. Najbardziej odpowiada obecnemu poziomowi techniki elektroenergetyka. Dlatego też w kraju radzieckim budownictwo elektroenergetyczne prowadzone jest z olbrzymim rozmachem, tym bardziej, że ZSRR rozporządza olbrzymimi źródłami energetycznymi. Same tylko rzeki Związku Radzieckiego mogą dać do 3 tys. miliardów kilowatogodzin energii elektrycznej rocznie. Pod względem ilości produkowanej energii elektrycznej Kraj Rad zajmuje już dziś pierwsze miejsce w Europie; piąta pięciolatka przewiduje zbudowanie wielu nowych potężnych siłowni cieplnych i elektrowni wodnych.

Poważnie rozrośnie się również w piątej pięciolatce energetyka wietrzna, powstaną liczne elektrownie poruszane siłą wiatru. Według dotychczasowych obliczeń wykorzystanie strumieni powietrznych na terytorium ZSRR otwiera perspektywę otrzymywania rocznie do 18 trylionów kilowatogodzin energii elektrycznej. W Kraju Rad stworzono nowe typy szybkoobrotowych silników wietrznych.

Najbardziej udoskonalona maszyna tego typu jest silnik wietrzny D-18, o mocy 50 kilowatów. Prowadzone są obecnie prace badawcze, związane z projektowaniem elektrowni wietrznych o mocy 100, 500, 1000 i więcej kilowatów. Silniki wietrzne znajdują szerokie zastosowanie w miejscowościach, w których panują silne i - co jest nie mniej ważne - stałe wiatry, a więc w nadbrzeżnym pasie Dalekiego Wschodu, we Wschodniej Syberii, na Sachalinie, w pustyni Kara-Kum, w całym pasie nadbrzeżnym Morza Kaspijskiego i w innych rejonach ZSRR.

Szeroko będzie wykorzystana energia promieni słonecznych. Pierwsze urządzenia słoneczne załadowano w Azji Środkowej, gdzie słońce grzeje szczególnie mocno. Radzieccy konstruktorzy stworzyli specjalne reflektory dla celów lecz-

niczych; zbudowano słoneczne kotły parowe, a także słoneczne urządzenia do destylacji słonych wód gruntowych, dające około 1,5 tony słodkiej wody na dobe.

Zwiększenie produkcji energii elektrycznej pozwala coraz szerzej zelektryfikować przemysł, transport i rolnictwo. Coraz szybciej rozpowszechnia się zastosowanie energii elektrycznej bezpośrednio w procesach technologicznych. Wzrasta produkcja metali lekkich i kolorowych przy zastosowaniu elektrolizy; na coraz szerszą skalę stosowana jest mechaniczno-anodowa obróbka metali, która zapewnia znacznie większą wydajność niż obróbka na frezarkach. Rozwija się również obróbka elektroiskrowa metali, automatyczne spawanie elektryczne pod warstwą topnika, hartowanie części prądami wysokiej częstotliwości, elektrotermiczne otrzymywanie wysokogatunkowej stali, ferrostopów, niklu, kadmu i in.

Zwiększa się zastosowanie energii elektrycznej w rolnictwie. W r. 1953 zostanie w zasadzie zakończona elektryfikacja ośrodków maszynowo-tractorowych, a liczba traktorów elektrycznych na polach ZSRR zwiększy się trzykrotnie. W tymże roku wprowadzona będzie elektro-mechaniczna dostawa wody i automatyczne pojenie bydła jeszcze w 7.800 farmach hodowlanych.

Główną dźwignią postępu technicznego jest przemysł budowy maszyn. W dziedzinie budowy maszyn ZSRR zajął na stałe pierwsze miejsce w Europie. W r. 1940 globalna wartość produkcji radzieckich przedsiębiorstw budowy maszyn była 50 razy większa niż w r. 1913. W r. 1952 wyprodukowano maszyn i urządzeń przeszło 3 razy więcej niż w roku 1940, a w r. 1955 ZSRR będzie produkować 230 razy więcej maszyn i urządzeń mechanicznych niż w r. 1913!

Temu szybkiemu wzrostowi ilościowemu towarzyszy stała poprawa jakości. Przemysł radziecki wypuszcza coraz to nowe typy maszyn i mechanizmów bardziej wydajnych i oszczędnych w użyciu. Tylko w r. 1952 przemysł budowy maszyn dał

W. Kuźniecowa
Dr nauk technicznych

Technika piątej pięciolatki

około 600 nowych typów maszyn i mechanizmów, w tej liczbie ponad 200 nowych typów wysokowydajnych obrabiarek do metalu, wiele typów obrabiarek automatycznych i półautomatycznych, a także nowe automatyczne linie obrabiarek.

Rozwój techniki wymaga produkowania wielkich obrabiarek, niezbędnych do wyrobu części maszyn i mechanizmów, stosowanych w ciężkim przemyśle, przy montowaniu elektrowni itd. W ostatnich latach fabryki budowy ciężkich maszyn stworzyły szereg maszyn-unikatów. Taka na przykład frezarka wzdłużna do obróbki wielkich części ma długość 18,5 m, szerokość 8,1, wysokość 6,1 metra. Obrabiarka ta zajmuje powierzchnię 155 m kwadr. Na jej stole obróbczym ustawia się do obróbki części o wadze do 35 ton; z takim obciążeniem stół porusza się z szybkością od 23,5 do 1180 mm na minutę. Na frezarce tej dokonywane jest szybkościowe frezowanie, wiercenie i wytaczanie wielkich części. Jest ona prosta i wygodna w obsłudze; pracą jej kieruje tylko jeden robotnik.

Wprowadzono do produkcji kilka typów obrabiarek karuzelowych - również do obróbki wielkich części. Wymienić tu należy przede wszystkim zbudowaną przez Fabrykę Ciężkich Maszyn w Kolomieju potężną karuzelówkę, wysokości dwupiętrowego domu; zajmuje ona powierzchnię 260 m kwadr. Obrabiarka ta przeznaczona jest do obtaczania części o średnicy od 9 do 13 m i wagi do 170 ton. Mechanizmy obrabiarki wprawiane są w ruch przez 42 silniki elektryczne. Sterowanie tą potężną maszyną skoncentrowane jest na specjalnym pulpicie, skąd pracą jej kieruje jeden tylko "człowiek". Obecnie zaprojektowano jeszcze większe karuzelówki o średnicy od 16 do 22 metrów.

Jednym z ważnych czynników postępu technicznego jest intensyfikacja procesów produkcyjnych w dziedzinie obróbki metali, wyrażająca się we wzroście szybkości skrawania. Wskazali się tu tokarze - szybkościowcy; Rykow, Bortkiewicz

oraz liczni ich naśladowcy. Podczas gdy przed wojną skrawanie metalu na tokarce z szybkością 100-120 m na minutę uważane było za osiągnięcie szczytowe, to obecnie szybkość skrawania dochodzi do 2-3 tys. m na minutę. Opracowana przez Kolesowa metoda skrawania ze zwiększonym posuwem pozwala zwiększyć wydajność pracy więcej niż 10-krotnie.

Ale wszystkie te nowe metody obróbki wymagają nowych narzędzi skrawających o dostatecznej wytrzymałości, a także zmiany konstrukcji obrabiarek w kierunku zwiększenia ich mocy oraz usunięcia wibracji. Radzieckie fabryki narzędzi produkują wiele typów narzędzi skrawających, zaopatrzonych w noże z twardych stopów. Wielkim osiągnięciem jest produkcja narzędzi zaopatrzonych w płytki ceramiczne, a przede wszystkim tzw. ceramiczne noży tokarskich. Jak wykazały doświadczenia, materiały mineralno-ceramiczne z powodzeniem zastępują twarde stopy przy ostatecznej obróbce stali i żeliwa. Jednocześnie materiały te nie zawierają żadnych składników deficytowych, dlatego też nowe noże ceramiczne są kilkadziesiąt razy tańsze, aniżeli noże z twardych stopów.

Elektryfikacja i rozwój przemysłu budowy maszyn otwierają szerokie możliwości kompleksowej mechanizacji i automatyzacji. Radziecki przemysł budowy maszyn posiada już kilkadziesiąt linii automatycznych, szereg automatycznych oddziałów, a nawet automatyczne fabryki. Kraj Rad wysunął się na pierwsze miejsce na świecie pod względem produkcji i zastosowania automatycznych linii obrabiarek. Zostały niemal całkowicie zmechanizowane i obecnie ulegają automatyzacji najważniejsze procesy technologiczne w przemyśle węglowym i naftowym. Na wielkich piecach i piecach martenowskich zmechanizowano i automatyzowano sterowanie procesami termicznymi i metalurgicznymi. Zakłady hutnicze zaopatrywane są w całkowicie zme-

chanizowane walcownie, posiadające urządzenia do automatycznego sterowania. Zakończono automatyzację rejonowych elektrowni wodnych i przeprowadza się je teraz na sterowanie zdalne.

Wielka precyzja niezbędna przy obróbce części, a także intensyfikacja procesów produkcyjnych wymaga szybkiego udoskonalenia metod kontroli każdego procesu technologicznego oraz jego rezultatów. W piątej pięciolatce znacznie rozszerzona będzie produkcja wielu aparatów kontrolnych i przyborów pomiarowych, działających automatycznie, a przeprowadzających pomiary z dokładnością do dziesięciolitycznych części milimetra.

Jednym z największych osiągnięć radzieckiej myśli technicznej jest skonstruowanie ultra defektoskopu i ultradźwiękowego mikroskopu. Defektoskop ultradźwiękowy - to aparat, który pozwala stwierdzić defekty wewnątrz przedmiotów metalowych w drodze odbijania impulsów ultradźwiękowych. Przy pomocy takiego defektoskopu badać można wszelkie metale i stopy na głębokość kilku metrów i określić miejsce skazy.

Nową dziedzinę nauki i techniki - "widzenie w środowiskach nieprzejrzystych" - otwiera mikroskop optyczny dający powiększony obraz przedmiotów znajdujących się w środowisku, przez które przenika światło, to mikroskop ultradźwiękowy pozwala obserwować powiększony obraz przedmiotów, znajdujących się zarówno w środowisku przejrzystym, jak i nieprzejrzystym. Przy jego pomocy można badać przebieg reakcji chemicznych i reaktywnych procesów fizyko - chemicznych, proces wzrostu kryształów, ruch mikroorganizmów itd.

Uczni radzieccy rozwiązują zagadnienia praktycznego zastosowania energii atomowej dla celów pokojowych, ustalają konkretne możliwości zastosowania jej w różnych gałęziach gospodarki narodowej. Z powodzeniem rozwija się technika odrzutowa, coraz bardziej rozszerza się zastosowanie radiolokacji. Niedalekie są czasy, kiedy staną się rzeczywistością najnowsze koncepcje techniczne, które dziś znajdujemy tylko w powieściach naukowo - fantastycznych.

(Wg czasopisma „Nauka i Życie”, Nr 2)

Karidy Polak patriota członkiem Towarzystwa Przyjaźni Polsko-Radzieckiej!

Na cześć Października

Dzieli nas dwa dni od drogiego sercu każdego Polaka rocznicy Wielkiej Rewolucji Październikowej. Coraz szersze są też i coraz potężniejszy nabierają wyrazu przejawy przywiązania najszerzych mas narodu polskiego do ideałów Października, przejawy serdecznych uczuć przyjaźni i braterstwa do narodów radzieckich.

Naród polski jaśniej niż kiedykolwiek wiek uświadamia sobie w tym okresie co zawdzięcza wielkiej ożywej burzy, która przed 36 laty zmioła na 1/6 części kuli ziemskiej ustroj tyranii i krzywdy, wyzysku i nędzy. Na zawsze na kartach naszej historii odnotowane będą złotymi zgłoskami fakty dwukrotnego odzyskania niepodległości przez nasz kraj w wyniku zwycięstwa październikowego, fakt uratowania narodu od zagłady, łaskę gotował mu hitlerowski najezdźca. A nowe życie, które wraz z prawowitą władzą ludu pracującego wkroczyło w nasze progi i z każdym dniem odmienia nasz dom i nas samych? Jakież słowa są w stanie wyrazić ogrom naszej wdzięczności za wszechstronną i nieocenioną pomoc, jakiej udzieliła nam w budowie tego życia pierwszy Kraj Socjalizm!

Dlatego nie tylko z serca płynącymi słowami deklarujemy nasze uczucia przywiązania do twórców i pionierów nowej ery w historii ludzkości. Pragniemy je okazać przede wszystkim czynnym, wzmocnionym wysiłkiem nad szybszym wcieleniem w życie idei sprawiedliwości społecznej, dobrobytu i wysokiej kultury najszerzych mas.

A jednocześnie każdy świadomy budowniczy socjalizmu w naszym kraju czuje wewnętrzną potrzebę zmanifestowania swych uczuć przyjaźni i wdzięczności w sposób, który by dokumentował to trwale i najskuteczniej dla pogłębienia naszej braterskiej przyjaźni. Mówi o tym wielki napływ nowych członków do Towarzystwa Przyjaźni Polsko-Radzieckiej, którzy pragną w szeregach tej masowej organizacji poznawać zdobycze i doświadczenia ludźmi radzieckimi oraz jak najszybciej z nich korzystać.

Najpotężniejszy jednak wyraz wielkim uczuciom przywiązania do ideałów i twórców Października dają masy pracujące Polski konkretnym czynem produkcyjnym. Stano do niego setki tysięcy ofiarnych synów ojczyzny: robotników, chłopów pracujących, inżynierów, techników, naukowców, m. in. 70 tys. hutników, 150 tys. włóknarzy, robotnicy z 540 PGR-ów, chłopcy pracujący z wielu tysięcy gromad. Wszyscy oni pragną rozwoju naszej ojczyzny, utrwalenia i rozwinięcia naszych zdobyczy, u których podstaw tkwi październikowe zwycięstwo. Zagrzewają ich przykład Kraju Rad, który dzięki stworzeniu podstawy materialnej socjalizmu, dzięki potężnej rozbudowie gospodarki narodowej, podjął gigantyczną ofensywę, zmierzającą

do zdecydowanego dalszego podniesienia poziomu życia robotników, chłopstwa kolchozowego i inteligencji — słowem całego narodu. Przykład radziecki, droga rozwoju narodów radzieckich wskazuje wspaniałe perspektywy i nam. Dlatego też masy pracujące Polski Ludowej wzmagały aktywność produkcyjną, z której tam, w Kraju Rad, wyrosła przecież tak wspaniała socjalistyczna rzeczywistość. W oparciu o pomoc i przykład ZSRR przybliżyć ją jak najbardziej — oto sens podejmowanego tak szeroko w Cynie Październikowym wysiłku produkcyjnego, oto najplekniejsza manifestacja wdzięczności za wskazanie i ułatwienie drogi do nowego życia.

Wielka jest siła zmobilizowanej w ten sposób energii, woli i ofiarności. Wystarczy śledzić narastające ilości meldunków z już wykonanych przedterminowo zobowiązań, by się przekonać, jak niewyczerpane są możliwości wolnego ludu, pracującego na swoim i dla siebie. Współzawodnictwo Październikowe w pełni przyczyniło się do wykonania z poważną nadwyżką przemysłowego planu na III kwartał br. Dzięki temu współzawodnictwu — utrwalającemu i rozwijającemu osiągnięcia współzawodnictwa długookresowego — wiele zakładów mogło zameldować o pięknym sukcesie zwycięskiego wykonania planu rocznego. Należą do nich m. in. zakłady podległe Centralnemu Zarządowi Przemysłu Włókien Sztucznych, które dadzą do końca roku dodatkową produkcję wartości 50 milionów złotych, Tomaszowskie Zakłady Przemysłu Wełnianego, umożliwiając swą dodatkową produkcją jaką dadzą do końca roku, otrzymanie tysięcy metrów tkanin wełnianych, i wiele innych zakładów.

Tysiące zrealizowanych zobowiązań oznaczają wielkie dodatkowe ilości stali i węgla, tkanin i obuwia, szybsze oddanie do użytku wielu budowanych obiektów przemysłowych i domów mieszkalnych, oznaczają skrupulatne wywiązywanie się wszy z obowiązkowych dostaw — oznaczają lepsze zaspokojenie naszych potrzeb.

Masy pracujące czynem udowadniają swą wolę wcielenia w życie wytycznych naszej partii i rządu, mających na celu stworzenie jak najlepszych warunków dla szybszego podniesienia stopy życiowej społeczeństwa. Udowadniają, jak potężna jest siła świadomości celów naszych dążeń, jak wielkie znaczenie dla ich realizacji posiada posłużenie się w praktyce naukami i doświadczeniem Kraju Rad.

W ten sposób dzieło podejmowane dla uczczenia wielkich Dni Październikowych jeszcze bardziej zacieśnia więzy naszej ideowej przyjaźni z narodem radzieckim, jeszcze wyraźniej wskazuje nam na najbliższy związek ich dnia wczorajszego

i dzisiejszego z naszym dnem jutrzejszym.

Mądrzejsi, silniejsi i lepiej uzbrojeni wyjdziemy z dni wzmoczonej pracy na cześć 36 rocznicy Rewolucji Październikowej. Punktem honoru każdego z nas będzie nie tylko wypełnienie bez reszty i z nadwyżką podjętych zobowiązań. Podnieśmy naszą pracę na wyższy poziom, utrwalimy i dalej rozwijajmy to, co zdobyliśmy w Cynie Październikowym. Albowiem idea Października — to sprawa naszego codziennego budownictwa, naszej niestrudzonej codziennej i coraz lepszej pracy nad stworzeniem warunków, w których rozkwitnie pełnym blaskiem życie człowieka.

Albowiem przyjaźń, przykład i pomoc Kraju Rad — to nieustające zobowiązanie, by stać się godnym tej przyjaźni, by wysoko dzielić sztafety socjalizmu, pokoju i braterstwa wszystkich ludów.

Na marginesie narady inteligencji technicznej woj. lubelskiego

Plan racjonalizatorski musi być tak samo przestrzegany jak i plan produkcyjny

Stowarzyszenie Elektryków Polskich, wchodzące w skład Naczelnej Organizacji Technicznej, jako jedno z branżowych stowarzyszeń naukowo-technicznych zorganizowało naradę pracowników komórek racjonalizatorskich, klubów techniki i racjonalizacji oraz kół zakładowych SEP z terenu woj. lubelskiego. Wzięli w niej również udział przedstawiciele Zarządu Okr. Zw. Zaw. Prac. Energetyki i Prac. Łączności.

Narada miała na celu wymianę doświadczeń w zakresie wynalazczości pracowniczej i organizacji brygad robotniczo-inżynierskich.

W wygłoszonych przez prelegentów SEP referatach, wskazano szereg zasadniczych zadań, jakie stoją obecnie przed ruchem racjonalizatorskim.

Aby zwiększyć aktywność Klubów Techniki i Racjonalizacji należy ująć ruch racjonalizatorski w każdym zakładzie w konkretny plan, który powinien być tak samo wykonany jak i plan produkcyjny.

Dobrze opracowany temat powinien zawierać wskazania, co należy usprawnić i co zakład osiągnie przez dokonanie takiego usprawnienia. Jedną z form zbierania tematów jest rozprowadzenie wśród załóg ankiet do zgłaszania tematów. Uaktywnia to i mobilizuje pracowników i zwiększa zainteresowanie jej wynalazczością.

W referatach podkreślono, że sprawne funkcjonowanie Klubów decyduje o terminowości realizowania przedłożonych wniosków.

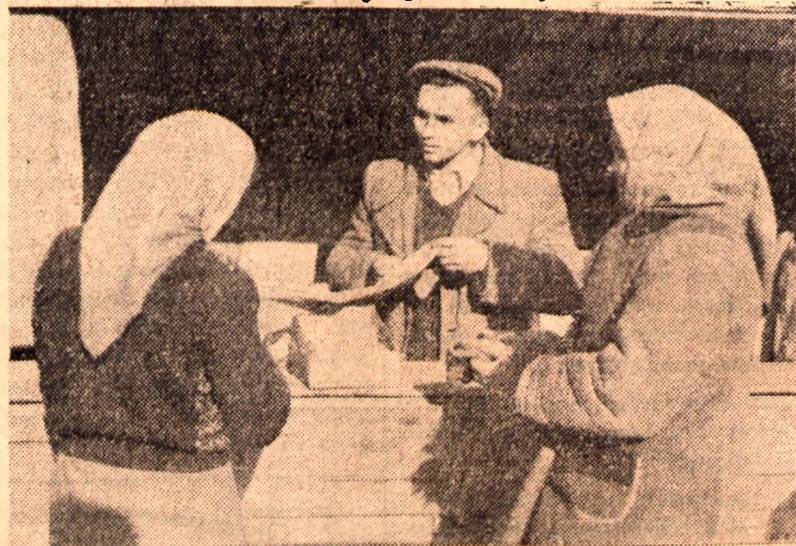
Duży wpływ na wynalazczość robotniczą i realizację pomysłów ma współpraca personelu technicznego z robotnikami. Trzeba, aby inżynierowie uważali za punkt honoru przyjęcie na siebie szerszego obowiązku wykładowcy dla KT i R. Dużą wagę należy zwrócić na stworzenie w zakładzie pracy odpowiedniej atmosfery dla rozwoju racjonalizacji. Atmosferę tę stwarzać powinna inteligencja techniczna.

Nie mogą mieć miejsca wypadki niedoceniań twórczej myśli robotnika - nowatora, a nawet lekceważenia jego pomysłów, wyrażającego się biurokratycznym traktowaniem zgłaszanych ulepszeń i wynalazków jak również nieudzielania pomocy i opieki Klubom Techniki i Racjonalizacji.

Wielkie korzyści gospodarce narodowej przyniosłaby wymiana doświadczeń między zakładami w zakresie wynalazczości.

Inż. Jacek Rogowski w swoim referacie podkreślił szczególne znaczenie dla rozwiązania trudnych problemów i zagadnień postępu technicznego, pracy zespołowej, bry-

Więć kupuje tekstylia



GS w Leśnej Podlaskiej zorganizował dodatkowe stoisko z odzieżą po znizowanych cenach które cieszy się powodzeniem. Na zdjęciu: Amelia Wasilewska i Elżbieta Jaszczukowa kupują pończochy jedwabne.

gad robotniczo-inżynierskich. Zagadnienie, na które składa się wiele elementów trudno jest rozwiązać pojedynczo. Uczynić to można natomiast przez połączenie doświadczenia i praktyki robotnika z wiedzą techniczną inżyniera. Pozwala to ujawnić nowe rezerwy produkcyjne, zlikwidować „wąskie gardła” istniejące w danym zakładzie.

Sprawozdania, które składano z przebiegu działalności komórek racjonalizatorskich w poszczególnych zakładach były zbyt powierzchowne i dlatego nie obrazowały istotnego stanu rzeczy w terenie.

Dyskusja, w której głos zabierali przedstawiciele KT i R wykazała, iż na terenie Lubelszczyzny praca Klubów z małymi wyjątkami nie przedstawia się zbyt dobrze. Współpraca techników i naukowców z nowatorami nie zawsze jest należąca do polmowana.

Słabymi wynikami w pracy wykazuje się KT i R przy Elektrowni w Lublinie. Odbyły się tam w ciągu roku zaledwie dwa zebrania i dwa odczyty. Brak jest zainteresowania ze strony dyrekcji Elektrowni ruchem racjonalizatorskim, czego dowodem jest m. innymi fakt, że na naradę nie przybył nikt z personelu inżyniersko-technicznego tego przedsiębiorstwa. Pracownik, który w ostatniej chwili został zawiadomiony przez dyrekcję o mającym się odbyć zebraniu nie był

w możności odpowiednio przygotować się do narady.

Technik Józef Bednarek z Zakładów Sieci Elektrycznej w Zamościu mówił jak pracuje KT i R, który mimo trudności jak brak lokalu może poszczycić się osiągnięciami. Do Klubu wpłynęło 29 wniosków racjonalizatorskich. Do aktywnych racjonalizatorów należą tam: dr Stefan Krochmalski, Antoni Sowiński i Stanisław Wiktorowicz, którzy uzyskali odznakę „racjonalizatora produkcji”.

Do dobrze pracujących należą: Klub przy Zakładach Sieci Elektr. w Lublinie, gdzie ostatnio na 10 zgłoszonych projektów racjonalizatorskich z dziedziny BHP pięć zostało nagrodzonych, przy czym pierwsza nagroda przypadła w udziale wielokrotnemu racjonalizatorowi ob. Stanisławowi Rosiakowi i KT i R przy Okręgowym Zarządzie Radiofonizacji Kraju w Lublinie (który w III kwartale br. zajął pierwsze miejsce w kraju spośród 18 dyrekcji okręgowych).

Na zakończenie narady wysunięto szereg wniosków mających na celu polepszenie stylu pracy Klubów Techniki i Racjonalizacji i Kół Zakładowych Stowarzyszenia Elektryków Polskich oraz stworzenie dogodnych warunków dla powstania i pracy brygad inżyniersko-robotniczych.

H. R.

Udostępnić kobietom udział w pracy GS

We wszystkich gromadach wiejskich naszego województwa odbywają się zebrania członków i użytkowników Gminnych Spółdzielni „Samopomoc Chłopska”, na których dokonywane są wybory do komitetów członkowskich przy sklepach i zakładach prowadzonych przez GS.

W poprzednich zebraniach na terenie województwa uczestniczyło 161.831 członków spółdzielni i 15.492 użytkowników, w tym jednak kobiet zaledwie 25.857 (14,6 proc.). Mała liczba kobiet uczestniczących w zebraniach niewątpliwie miała swój wpływ na wybory komitetów, do których na 10.049 wybranych członków weszło tylko 1.655 kobiet (tj. 16,5 proc.).

W bieżącej kampanii wyborczej do komitetów członkowskich kobiety wiejskie muszą zerwać z dotychczasową praktyką nieprzechodzenia na zebrania gromadzkie.

Koła Gospożych Wiejskich, wraz z aktywnym powinny zmobilizować do udziału w zebraniach gromadzkich jak największą liczbę kobiet. Kobiety powinny uzyskać godną reprezentację w komitetach człon-

kowskich (przynajmniej 50 proc. składu osobowego).

Kiedy kobiety więcej niż dotąd kontrolować będą sklepy i magazyny GS nie będzie tyle braków towarowych w sklepach, spowodowanych przeważnie przez niedbalstwo i lekceważenie potrzeb konsumentów wiejskich, zmniejszy się liczba wypadków pobierania wyższych cen za towary, a sklepy wreszcie będą czyste — nabiorą właściwego wyglądu, takiego jaki powinny mieć placówki spółdzielcze.

Komitet członkowski ruguje kumoterstwo, wykrywa i likwiduje nadużycia, usuwa wrogów, którzy wśliznęli się w szeregi pracowników spółdzielni, wysuwa do awansu najbardziej ofiarnych, czuwa nad rozdziałem towarów i usług, uczestniczy w zamawianiu towarów, w opracowywaniu planów zaopatrzenia i kontroluje ich realizację.

Są to zadania ważne. Nie mogą one być wykonane bez udziału kobiet.

A. P.

Ostatnie przygotowania do obchodu 36 rocznicy Wielkiej Październikowej Rewolucji Socjalistycznej

Ostatnie dni przed 36 rocznicą Wielkiej Październikowej Rewolucji powinny cechować się nasileniem pracy politycznej wszystkich organizacji partyjnych.

Podstawowe organizacje partyjne powinny zwrócić uwagę, aby w zakładach pracy zastosowano różnorodną formę pracy propagandowej, oświatowej, kulturalno-artystycznej, propagandy pogładowej itp. w związku z Miesiącem Pogłębienia Przyjaźni Polsko-Radzieckiej. Organizacje partyjne powinny się również zainteresować dekoracją budynków, ulic, sklepów itd. — w związku z 36 rocznicą Rewolucji Październikowej.

Wśród elementów dekoracyjnych powinny znaleźć się: flagi czerwone, flagi Związku Radzieckiego i Polski, hasła, portrety Marksa, Engelsa, Lenina, Stalina oraz towarzysza Bieruta i towarzysza Malenkowa.

W poszczególnych zakładach pracy organizowane są uroczyste akademie poświęcone 36 rocznicy Wielkiej Socjalistycznej Rewolucji Październi-

kowej; podstawowe organizacje partyjne powinny wziąć czynny udział w przygotowaniu akademii. W zakładach pracy, gdzie nie ma możliwości zorganizowania części artystycznych, powinny odbywać się otwarte zebrania podstawowych organizacji partyjnych. Referaty tak na akademiach jak i na zebraniach podstawowych organizacji partyjnych wygłaszają przede wszystkim sekretarze, bądź członkowie egzekutywu podstawowych organizacji partyjnych. Przedstawiciel rady zakładowej podsumowując wyniki współzawodnictwa, ocenia dotychczasowe osiągnięcia i wyciąga wnioski co do dalszej pracy i rozwoju współzawodnictwa.

Miejski Komitet Frontu Narodowego organizuje uroczyste zebrania Obwodowych Komitetów F.N., na których zapozna ludność niepracującą z historycznym znaczeniem Rewolucji Październikowej dla naszego kraju i ruchu rewolucyjnego całego świata.