





Pokłosie Wojewódzkiego Zjazdu aktywu ZSL

W walce o przebudowę wsi nie może zabraknąć ludowców

W wypiku blisko czteroletniej walki o przebudowę wsi na terenie województwa lubelskiego powstało 203 spółdzielnie produkcyjne.

Wypiki ob. Jana Cieślaka przew. w spółdzielni produkcyjnej w Księżpolu (pow. Bilgoraj) ob. Więsyka, przewodniczącego spółdzielni Łysobylki (pow. Łuków).

Obok bojowych przewodniczących należy wyróżnić członków ZSL, którzy włożyli wiele trudu i pracy, ażeby w ich gromadzie powstała spółdzielnia produkcyjna.

Jednak nie we wszystkich powiatach Powiatowe i Gminne Komitety Wykonawcze ZSL oraz członkowie włączyli się należycie do walki o przebudowę wsi.

Przyczyn takiego stanu rzeczy nie należy długo szukać. Organizacje ZSL-owskie w Hrubieszowie, Białej Podlaskiej i Tomaszowie swe sukcesy zawdzięczają czynnej pracy Powiatowych i Gminnych Komitetów Wykonawczych.

Niewątpliwie wszystkich interesuje czemu zawdzięcza ob. Rybka swoje sukcesy w walce o umocnienie gospodarce spółdzielni. Podstawą wszystkich sukcesów spółdzielni w Cichobórze jest wprowadzenie i przestrzeganie przez ob. Rybkę

do spółdzielni produkcyjnej, ale jak przyszło do jej zorganizowania w jego własnej gromadzie, to odmówił podpisania deklaracji.

Nic też dziwnego, że dołowe ognia i członkowie Stronnictwa Ludowego w tych powiatach nie są przekonani o wyższości gospodarki zespołowej nad indywidualną i o potrzebie zakładania spółdzielni produkcyjnych.

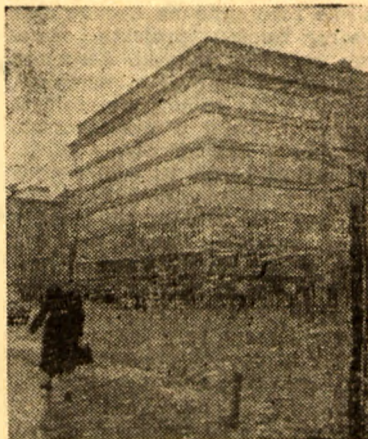
Wśród części aktywu ZSL pokutuje szkodliwy, obcy Zjednoczonemu Stronictwu Ludowemu zwyczaj wyuczekowania i odkładania na potem zorganizowania spółdzielni.

nie, gdyby ob. ob. Zdzisław Wójcik i Jan Biały, aktywiści gminni ZSL, ciesząc się uznaniem obywateli chcieli im w tym pomóc.

Przykładów podobnych można by przytoczyć o wiele więcej. Świadczą one o konieczności zaktywizowania pracy Powiatowych i Gminnych Komitetów Wykonawczych oraz gromadzkich kół do czynnej walki o przebudowę wsi.

Coraz częściej mało i średniorolni chłopcy myślą o założeniu spółdzielni, brak im jednak odwagi na przejście z indywidualnej gospodarki do zespołowej.

NOWY DOM TOWAROWY W STOLICY



Oddany niedawno do użytku mieszkańców Warszawy Powszechny Dom Towarowy przy ul. Jagiellońskiej. (CAF - fot. Mottl).

Z życia Partii

Wybieramy delegatów na Powiatowe Konferencje Partyjne

Zamość

W Zamojskiej Powiatowej Organizacji Partyjnej przygotowania do Konferencji Partyjnej prowadzone są zgodnie z planem.

W dniach od 21 do 27 bm, odbyło się już 28 zebrań wyborczych podstawowych organizacji partyjnych, na których dokonano wyboru 31 delegatów na Powiatową Konferencję Partyjną.

Zebrań wyborcze odbyły się już w podstawowych organizacjach partyjnych Szkół średnich w Szczerbieszynie, Fabryki Kalafoni, Tartaku Zwierzyniec, Browaru Zwierzyniec, Cukrowni Klemensów, Fabryki Mebli Zwierzyniec, gromady Hajowniki, gm. Skierbieszów, gromad Suchowola i Rachodoszcze gm. Suchowola, gromady Staw Ujazdowski gm. Nielisz, spółdzielni produkcyjnej Adamów i innych.

Przebieg dotychczas przeprowadzonych zebrań wyborczych w powiecie zamojskim świadczy o poważnym wzroście aktywności członków Partii.

Wśród zagadnień omawianych na zebraniach wyborczych, na pierwszy plan wysuwają się zagadnienia pracy organizacyjnej i politycznej podstawowych organizacji partyjnych oraz zagadnienia umacniania i rozbudowy spółdzielni produkcyjnych.

Na wszystkich zebraniach szczególnie mocno i dobitnie wysuwano zagadnienie umocnienia i rozbudowy spółdzielni produkcyjnych.

W gromadzie Hajowniki gm. Skierbieszów po dyskusji na zebraniu wyborczym 12 osób wyraziło chęć założenia spółdzielni produkcyjnej.

Pierwsze zebrań wyborcze w powiecie zamojskim wykazały również niedociągnięcia i braki w ich przygotowaniu. Aktyw przydzielony do obsługi zebrań i egzekutywy podstawowych organizacji partyjnych nie potrafił zapewnić pełnej frekwencji, która dotychczas przeciętnie osiąga 85 proc. ogółu członków Partii.

Puławy

Komitet Powiatowy w Puławach 24 listopada br. omówił z aktywistami powiatowymi jak powinni przygotowywać i jaki mają mieć przebieg zebrań wyborczych podstawowych organizacji partyjnych.

Ścisły przebieg zebrań wyborczych. Komitet Powiatowy przestrzegł towarzyszy, by nie traktowali zebrań wyborczych jako formalności.

Słuszne jest postanowienie Komitetu Powiatowego w Puławach by na zebraniach wyborczych postawić zagadnienie spółdzielczości produkcyjnej.

24 listopada odbyły się również posiedzenia Komitetów Gminnych, na które zaproszeni byli sekretarze podstawowych organizacji partyjnych. Trzeba stwierdzić, że frekwencja na tych rozszerzonych zebraniach komitetu gminnego nie była dostateczna.

Komitet Powiatowy musi dokładnie przeanalizować sytuację na tych gminach i wzmocnić aktyw gminny aktywnym powiatowym.

W Wydziale Organizacyjnym Komitetu Powiatowego w Puławach istnieje pewne niebezpieczeństwo polegające na tym, że tow. Wilhelm, kierownik Wydziału Organizacyjne-

go zbyt wierzy w samoczynne działanie planu. Sam plan to jeszcze nie wszystko. W tej chwili Komitet Powiatowy powinien wzmocnić walkę o stuprocentowe zrealizowanie założenia planu akcji wyborczej.

Próbkę tego stanu rzeczy miał już Komitet Powiatowy z 5 zebrań podstawowych organizacji partyjnych, które miały odbyć się 25 listopada.

Tam, gdzie aktywiści z powiatu zmobilizowali do pomocy aktyw gminny zebranie doszło do skutku i miało dobry przebieg. Np. organizacja partyjna w gminie Baranów, która od dłuższego czasu była organizacją słabą, na zebraniu wyborczym po przedyskutowaniu dotychczasowej pracy wykluźzyła z szeregu partii 2 członków i skreśliła jednego kandydata.

Akcja wyborcza jest w toku. Terminy będą coraz bardziej napięte. Komitety Powiatowe muszą zmobilizować wszystkie swoje siły, by akcja ta przyniosła wzrost aktywności politycznej organizacji podstawowych.

Z życia narodów Związku Radzieckiego

Pod względem produkcji energii elektrycznej Rosja carska zajmowała jedno z ostatnich miejsc na świecie.

W r. 1910 produkowano w ZSRR 25 razy więcej energii elektrycznej, niż w Rosji w r. 1913.

W r. 1931 elektrownie radzieckie wyprodukowały 104 miliardy kWh energii elektrycznej, czyli więcej, niż elektrownie Anglii i Francji razem wzięte.

Łączna moc oddanych do użytku w r. 1931 nowych elektrowni i agregatów wyniosła około 3 milionów kilowatów.

W r. 1932 produkcja energii elektrycznej w Związku Radzieckim wyniosła 117 miliardów kWh, czyli będzie 2,4 raza większa, niż w r. 1910.

W okresie pięcioletniej produkcja energii elektrycznej wzrosnąć ma w przybliżeniu o 80%. Łączna moc elektrowni cieplnych zwiększy się w okresie pięcioletniej dwukrotnie, a elektrowni wodnych — trzykrotnie.

Wśród szeregu potężnych elektrowni wodnych, budowanych w okresie pięcioletniej na Wołdze, Dnieprze, Kanie, Irtyżu i innych rzekach ZSRR, wymienić należy na pierwszym miejscu Kujbyszewską Elektrownię Wodną (na Wołdze) o mocy 2,1 miliona kilowatów.

Advertisement for a contest organized by the editorial office of 'Sztandar Ludu' in the month of December. It lists various categories like 'DZIAK EKONOMICZNY W PRZEMYSLE', 'DZIAK TERENOWY W ROLNICTWIE', etc., and encourages participation by December 15, 1952.





