

PAŃSTWOWE GIMNAZJUM IM. STANISŁAWA STASZICA  
W LUBLINIE

---

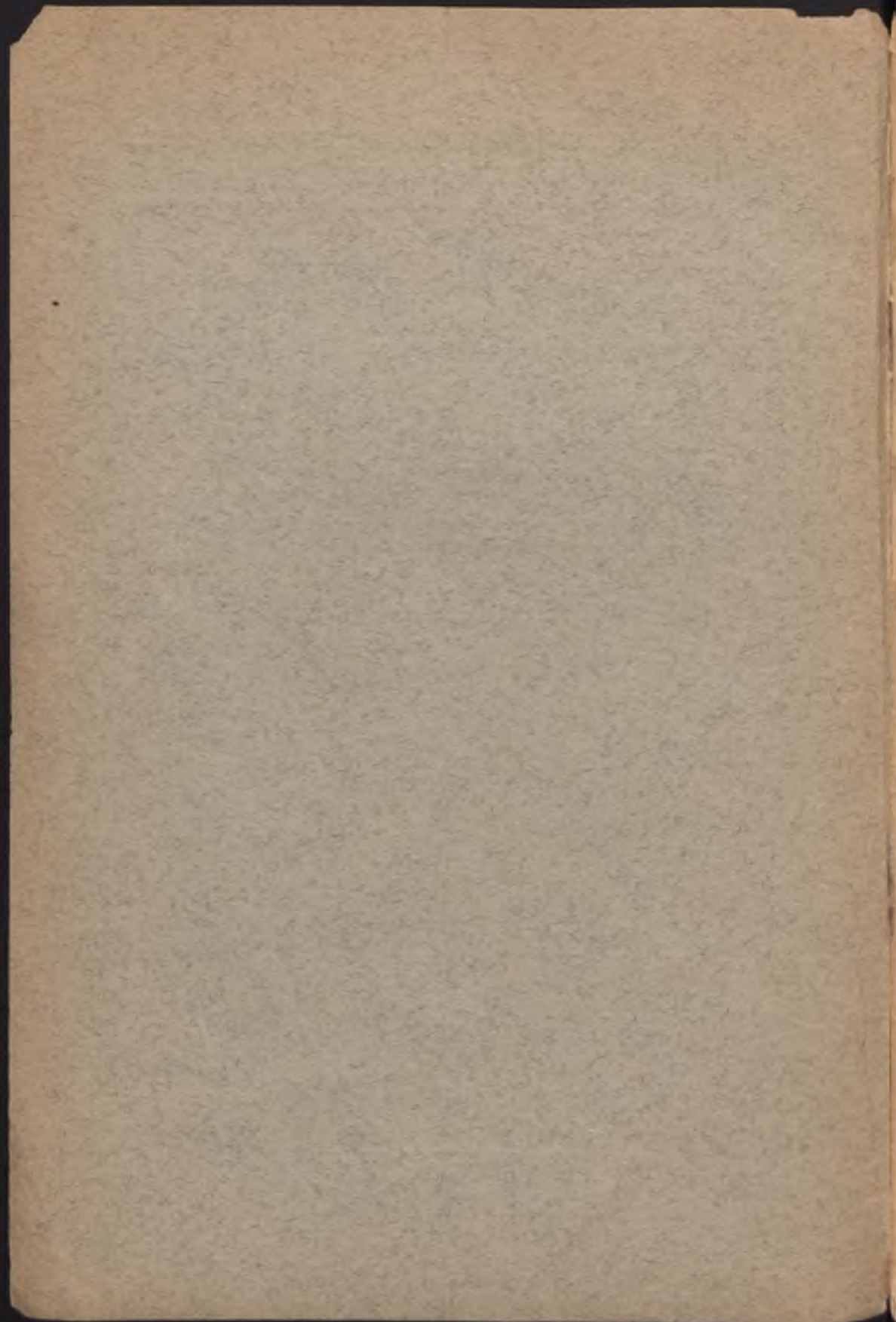
SPRAWOZDANIE  
DYREKCJI GIMNAZJUM

ZA ROK SZKOLNY

1935 / 36

---

LUBLIN, W CZERWCU 1936 r.



PAŃSTWOWE GIMNAZJUM IM. STANISŁAWA STASZICA  
W LUBLINIE

---

SPRAWOZDANIE  
DYREKCJI GIMNAZJUM

ZA ROK SZKOLNY

1935 / 36

40

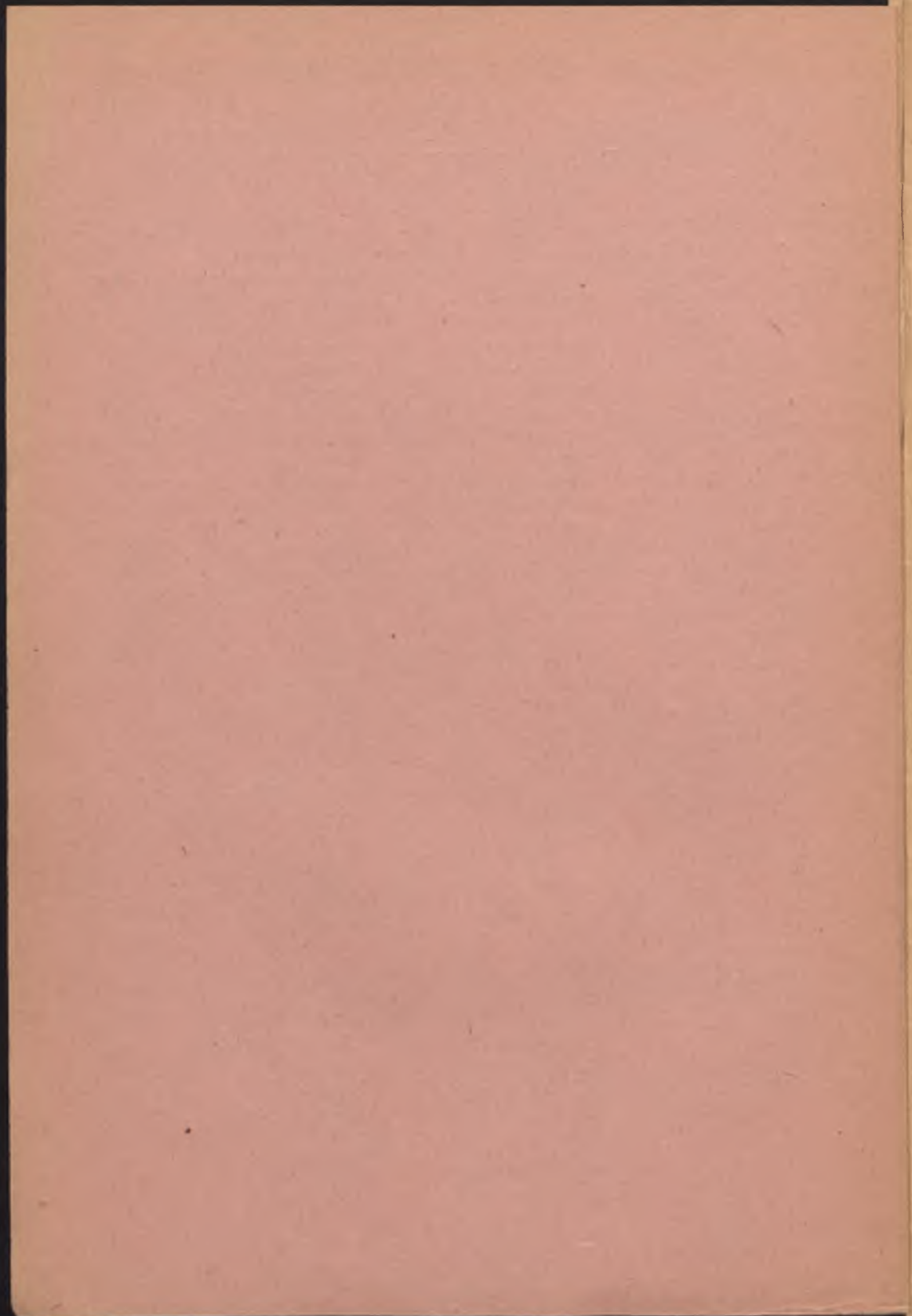
---

LUBLIN, W CZERWCU 1936 r.



## DOSTRZEŻONE BŁĘDY

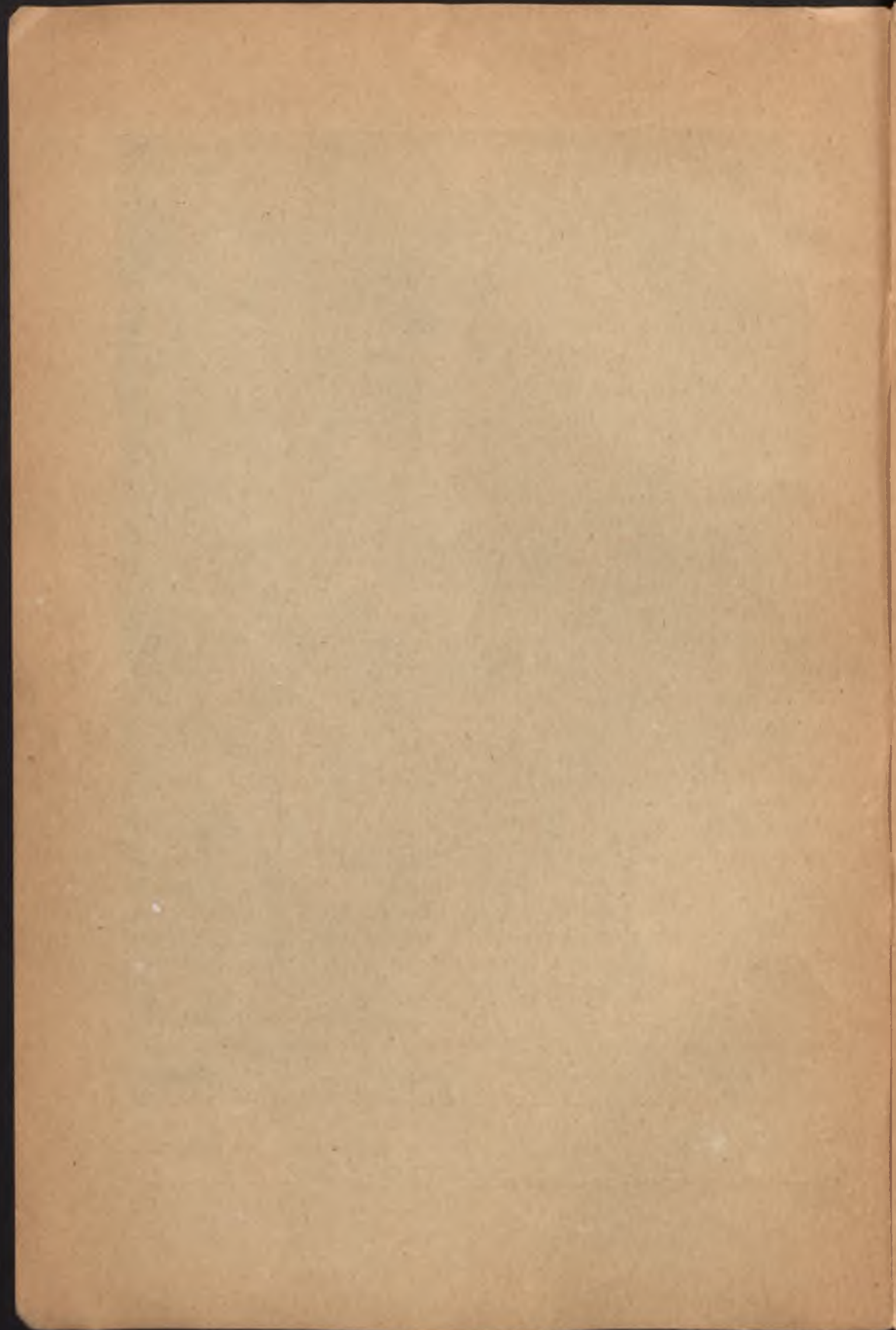
<i>str.</i>	<i>wiersz:</i>	<i>zamiast:</i>	<i>winno być:</i>
6	2 i 4 od góry	zadawalajaco	zadawalajaco .
6	8, 9, 10	na str. 6	na str. 7 po wierszu 5 od góry
8	17 od dołu	wychowawcej	wychowawczej
10	14 od góry	Wystawy	Wystawę
11	3 "	Pozatem zaś	Pozatem zaś,
11	11 "	Świetlica,	Świetlica.
11	14 "	uczniów.	uczniów.
12	1 "	nadmienić.	nadmienić,
12	13 "	osięgnięcia	osięgnięcia
12	11 od dołu	potrzebami	potrzebami
17	3 "	klasowemi	klasowymi
18	10 od góry	poszczególnemi	poszczególnymi
20	8 "	pomyślnym	pomyślanym
20	6 od dołu	boisku	lodowisku
23	19 od góry	wydziału	wydziału
24	20 "	szkolnego	szkolnego;
24	1 od dołu	tysiąc	tysiąca
28	13 "	120 .	1210
28	1 "	6906	6905
29	1 "	34 97.00	34/97.00
29	9 "	3 37.00	3/37.00
30	23 "	Higjena	Higjena
30	6 "	25,89	25,85
31	4 "	pospodarcze	gospodarcze
32	1 od góry	Stan	Plan
32	2 "	1.I.36 r.	1.VI.36 r.
32	8 "	827,61	827,71
32	12 "	3.738,10	3.738,40
32	1 od dołu	1140 9017	1198 9274
32	2 "	B.IV	B.XIV
32	3 "	B.III	B.XIII
32	6 "	B.XI	B.IX
32	7 "	19 50	77 307
32	9 "	B IV	B.VI
32	19 "	działa	działu
33	5 "	Dr. Ludwik Zengletler	Dr. Ludwik Zengteller
33	26 "	Ks. Wziewołod	Ks. Wsiewołod
34	3 "	5. Lisiak Stanisław	5. Malawska
35	19 od góry	Karol	Karol
35	3 od dołu	Józet	Józef
37	19 "	Kornhlit	Kornblit





PIERWSZY MARSZAŁEK POLSKI JÓZEF PIŁSUDSKI

„...umarł ciałem — ale żyje duchem w sercach naszych — i żyć będzie wiecznie...”





## SPRAWOZDANIE DYREKTORA GIMNAZJUM ZA ROK SZKOLNY 1935/36.

Gimnazjum od czerwca 1933 r. mieści się w nowoczesnym budynku, wzniesionym w latach 1931 — 1933.

Warunki lokalowe pracy w gimnazjum przedstawiają się bardzo dobrze. Szkoła mieści się w gmachu obszernym, posiadającym wszystkie niemal niezbędne w nowoczesnej uczelni pracownie naukowe i inne urządzenia szkolne, co stwarza dla licznej rzeszy młodzieży, która uczęszcza do gimnazjum (tabl. I, II, III, IV) i nauczycielstwa — pierwszorzędne warunki pracy.

W gmachu gimnazjalnym w r. szk. 35/36 — 14 sal było przeznaczonych na pracownie przedmiotowe, ponieważ szkoła realizuje pełny system przedmiotowy, 1 sala była przeznaczona na salę konferencyjną, 1 — na świetlicę, 11 pokoiów mniejszych rozmiarów — na gabinety pomocy szkolnych, pracownie nauczycielskie, szatnie, natryski, 4 — na lokale stowarzyszeń szkolnych. Pozatem w gmachu szkolnym mieściły się: sala aktowa, gabinety: dyrektora, lekarza szkolnego, dentysty, psychologa, sala gimnastyczna, kancelarja, sala jadalna, wreszcie mieszkania służbowe i 16 różnych ubikacyj (składy materiałów, przyrządów sportowych, na opał, ciemnia dla fotografów, garderoba teatralna, kuchnia, poczekalnia, pokoje dla służby).

W porównaniu z r. szk. 1934/35 w przydziale lokali szkolnych zaszły w ciągu roku zmiany w związku z rozszerzeniem pracowni zajęć praktycznych, historii i jęz. niemieckiego oraz oddaniem do użytku szkolnego sali do wyświetlań. Należy przytem dodać, że przed rozpoczęciem zajęć we wrześniu roku 1935 przeprowadzono w tych i w innych pracowniach szereg robót o charakterze konserwacyjnym, cały zaś gmach szkolny odświeżono.

Zaopatrzenie pracowni szkolnych w pomoce naukowe przedstawia się naogół zadawalajaco. W szczególności: dobrze przedstawia się zaopatrzenie pracowni historii i jęz. niemieckiego oraz stan urządzenia sali gimnastycznej. Zadawalajaco są zaopatrzone pracownie: jęz. polskiego, filologii klasycznej, matematyki, jęz. francuskiego, religii. Powazniejsze uzupelnienia nalezaloby pozyczynic w dziale pomocy do nauki fizyko-chemji, biologji, geografji, muzyki i w dziale przyrzadzow sportowych oraz pomocy do nauki rysunku. Wnioski w powyzzszych sprawach zostaly przedlozone Wladzom Szkolnym i czesciowo uwzględnione.



GMACH SZKOLNY.

Front gmachu w dniu 11 listopada 1935 r.

Obecny stan zaopatrzenia pracowni (tabl. V, VI) jest wynikiem zuzytkowania kwot, przydzielonych gimnazjum na zakupienie pomocy naukowych w r. szk. 1934/35 oraz czesciowo w r. szk. 1935/36. Zuzytkowanie ich ilustruja tablice VII i VIII.

Mimo to konieczne sa jeszcze w tej dziedzinie pewne uzupelnienia wedlug wniosku dyrekcji, przeslanego Wladzom Szkolnym na kwote okolo 14.000 zl.

Stan zaopatrzenia szkoly w niezbedne sprzety i urzadzania szkolne w pracowniach i gabinetach (tabl. IX) przedstawia sie zadawalajaco, poniewaz na ten cel otrzymano w okresie od dnia 1 wrzesnia 1933 r. do 1 maja 1936 r. kwote okolo 30.000 zl. — wydajac na nie w r. szk. 1933/34 kwote 24.762 zl. 56 gr., w r. szk. 1934/35 kwote 3.522 zl. 20 gr., w r. szk. 1935/36 do dnia 1.V.1936 r. kwote 1.317 zl. 80 gr. Za kwoty powyzzsze zakupiono:

292 stoły i stoliki szkolne dwu i trzy osobowe, do ćwiczeń i o specjalnem przeznaczeniu, 795 krzesel, 29 szaf na książki, na mapy i do wag, 152 taborety, 13 gablotek, 14 tablic ściennych, 95 obrazów, 14 pudeł na obrazy, 51 koszy do śmieci, 8 ław, 11 wieszaków do szatni i 8 sprzętów różnych.

Na terenie, należącym do gimnazjum, ukończono na początku r. szk. 35/36 urządzenie boiska szkolnego, urządzono kwietniki, zasadzono na nim przeszło 800 drzew i krzewów, przeprowadzono chodniki wewnętrzne, ułożono krawężniki trawnikowe i chodnikowe.

W przyszłości celem ostatecznego wykończenia urządzeń w otoczeniu gmachu projektowane jest wystawienie na tym terenie budynku gospodarczego, szkolnego ogrodu botanicznego, kortu tenisowego i sali letniej. Poza tem w związku z konserwacją gmachu przewiduje się szereg drobnych, lecz koniecznych inwestycji.

Wykonanie powyższych inwestycji będzie zależało od możliwości finansowych szkoły, t. j. kwot, jakie zostaną przydzielone gimnazjum przez Władze Szkolne w jej planie finansowym na najbliższy rok szkolny.

Plan ten w r. szk. 35/36 przewidywał w dziale przychodu z opłat uczniowskich i innych wpływów — i rozchodu — kwoty 60380 zł.

Kwota powyższa została przez dyrekcję ściągnięta z nadwyżka, przyczem z tej kwoty zgodnie z planem finansowym szkoły przekazano 29440 zł. Kuratorjum. Szczegółowe zestawienie wydatków wykazuje tabl. X.

\*

Obsada personalna szkoły w r. 35/36 składała się z 46 osób, a mianowicie: dyrektora, 12 nauczycieli etatowych, 4 nauczycieli związanych etatem z innymi szkołami, 10 nauczycieli kontraktowych (łącznie z nauczycielami religij niekatolickich: ewangelickiej, prawosławnej i mojżeszowej), 4 praktykantów nauczycielskich, 6 sił, znajdujących się na etacie szkoły, a przydzielonych do administracji, szkół prywatnych i szkolnictwa powszechnego, lekarza szkolnego, psychologa i dentystki, sekretarza i siły pomocniczej kancelaryjnej oraz 4 woźnych.

W obsadzie personalnej szkoły zaszły w ciągu roku szkolnego pewne zmiany, spowodowane przeniesieniem ogniska filologii klasycznej do gimnazjum im. Unji Lubelskiej, utworzeniem

w szkole ognisk metodycznych nauczycieli historii i jęz. niemieckiego, powierzeniem przez p. Kuratora obowiązków okręgowego instruktora harcerstwa jednemu z członków grona nauczycielskiego gimnazjum, wreszcie wprowadzeniem na początku drugiego półrocza nadobowiązkowej nauki jęz. angielskiego dla uczniów nowego gimnazjum.

Poszczególni członkowie grona nauczycielskiego poza pracą, wynikającą z nauczania poszczególnych przedmiotów, pełnili funkcje wychowawcze i administracyjne zgodnie z przydziałem zajęć w szkole według zatwierdzonego przez Kuratorjum planu organizacji roku szkolnego.

Praca ich koordynowana była przez dyrektora szkoły na posiedzeniach rady pedagogicznej, komisji klasowych, komisji specjalnych i konferencjach indywidualnych. Podstawę organizacyjną przy wykonywaniu rocznego programu pracy w gimnazjum stanowiły plany współpracy grona nauczycielskiego i miesięczne rozkłady zajęć szkolnych, obejmujące partje planu pracy dydaktyczno-wychowawczej w gimnazjum na rok szkolny 1935/36, przeznaczone do realizacji w określonych miesięcznych okresach czasu.

Przedstawiciele Władz Szkolnych mieli możliwość w ciągu roku szkolnego bezpośredniego zetknięcia się i zbadania spraw, wiążących się z organizacją pracy dydaktyczno-wychowawczej w szkole oraz postępowaniem tych prac zgodnie z nakreślonym planem we wrześniu ubiegłego roku — podczas dorocznych wizytacji gimnazjum, przeprowadzonych przez p. S. Seweryna, Ministerjalnego Wizytatora Szkół, p. dr. J. Araszkiewicza, Wizytatora Kuratorjum Okręgu Szkolnego i p. dr. Morozową, Wizytatorkę higieny — oraz podczas wizytacji lekcji poszczególnych nauczycieli, przeprowadzonych w ciągu roku przez p. p. Instruktorów Ministerjalnych (Harabaszewskiego, Gemborka, Mrozowską i Dewitzową).

\*

Podstawy programu pracy w gimnazjum w r. szk. 35/36 stanowiły: 1) gimnazjalne programy nauki, 2) zarządzenia Władz Szkolnych, 3) przedłożone Kuratorjum przez dyrekcję plany organizacji roku szkolnego, 4) wytyczne pracy na r. szk. 35/36, opracowane na posiedzeniu rady pedagogicznej w czerwcu roku 1935.

Wysiłki w zakresie wykonania planu dydaktycznego szkoły szły po linii: 1) prac, mających na celu należytą realizację programu nauki w klasach „nowego” i „dawnego” gimnazjum, 2) roz-

wiązywania aktualnych w szkole zagadnień dydaktycznych, wysuniętych przez życie i doświadczenie, osiągnane w pracy, 3) udoskonalania warunków pracy dydaktycznej i metod nauczania, 4) koncentrowania pracy dydaktycznej wszystkich członków grona nauczycielskiego i wiążących się z nią zabiegów wychowawczych wokół określonych centralnych zagadnień, ustalonych zgóry za cały rok szkolny na poszczególne miesiące.



#### 10 i 11 LISTOPADA W SZKOLE.

Uroczystość poświęcenia gmachu i odsłonięcia tablicy uczniów poległych w walkach o niepodległość. Wśród obecnych na sali gości: p. Wojewoda Dr. J. Roźniecki, J. E. Ks. Bp. Fulman, p. Prezes Sądu Apelacyjnego B. Sekutowicz, p. płk. S. Iwanowski, p. Naczelnik J. Odroń, p. Wizytator Dr. F. Araszkiewicz i ks. Kan. J. Ziółkowski.

Program nauki zarówno w klasach nowego gimnazjum, jak też i starego, został przerobiony, mimo to, że w trakcie pracy z tem związanej (podobnie, jak i w r. szk. 34/35), napotkano na szereg przeszkód i trudności. Realizując programy gimnazjalne stosowano w szkole na lekcjach różnorodne metody nauczania.

Szerokie zastosowanie w nauczaniu uzyskała metoda dyskusyjna, zwłaszcza na lekcjach przedmiotów humanistycznych. Na lekcjach biologii, fizyki i chemii oraz zajęć praktycznych starano się jak najszerszej stosować pracę laboratoryjną.

Na szeregu lekcji, m. inn. przy nauczaniu historii, jęz. łacińskiego i matematyki, organizowane były „zajęcia ciche” młodzieży, „uczenie się pod kierunkiem”. Były także podejmowane próby zastosowania w nauczaniu, zwłaszcza zajęć praktycznych, biologii, fizyki oraz ćwiczeń cielesnych, „metody projektów”. Organizowano dalej na lekcjach pracę zespołową. Na

lekcjach jęz. niemieckiego były podejmowane próby dramatyzacji treści opisowych. Na wielu lekcjach wyświetlano celem upogładowienia rozpatrywanych zagadnień ilustracje z książek przy pomocy epidjaskopu oraz filmy przy pomocy szkolnego kino-aparatu.

W związku z realizacją programu nauki zorganizowano w ciągu roku szkolnego kilkanaście wycieczek naukowych, przeważnie do różnego rodzaju obiektów gospodarczych takich, jak m. inn.: gazownia, huta szklana, browar, tartak, mechaniczne warsztaty kolejowe, — a także do szeregu ośrodków i instytucji historycznych (Puławy, Kazimierz, Stary Lublin, Muzeum Lubelskie).

Skierowywano także grupy młodzieży na interesujące odczyty (m. inn. szereg odczytów, wygłoszonych w Lublinie przez profesorów wyższych uczelni: Chaudela, Szumana, Popławskiego) — na zorganizowane w Lublinie wystawy (m. inn. Wystawy Pamiątek po Pierwszym Marszałku) — na szereg przedstawień teatralnych, pouczających seansów filmowych i audycji muzycznych: szkolnych (organizowanych przez p. J. Ostrowskiego) i pozaszkolnych (organizowanych przez ORMuz).



P. POR. SZYNDEL

Weteran Powstania Styczniowego  
wśród młodzieży gimn. na lekcji historii.

Były dalej w ciągu roku podejmowane próby wykorzystania na lekcjach wiedzy osób spoza sfer nauczycielskich. Zwrócono wreszcie uwagę na organizowanie pracy domowej młodzieży na lekcjach i wykorzystanie na lekcjach samodzielnej pracy młodzieży w domu, m. inn. w formie referatów uczniów oraz ich sprawozdań z przeczytanych książek.

W całokształcie organizacji pracy dydaktycznej i metod nauczania przy realizacji programów położono szczególny nacisk na momenty zainteresowania młodzieży nauką, rozbudzenia jej aktywności w odniesieniu do problemów wiedzy, samodzielności i umiejętności

pracy na tem polu oraz przygotowania do przyszłego życia obywatelskiego.

Pozatem zaś wychodząc poza ramy obowiązującego programu nauki ze względu na specjalne zainteresowania intelektualne poszczególnych uczniów i grup młodzieży, zwrócono także baczna uwagę na sprawy należytego zorganizowania i opieki nad pracą samokształceniową młodzieży.

\*

Głównymi ogniskami pracy samokształceniowej młodzieży były powołane do życia na początku roku szkolnego Szkolne Tow. Naukowe i Koło Literacko-Artystyczne oraz istniejąca już w ubiegłych latach Świetlica, Zorganizowane, w porozumieniu i z inicjatywy młodzieży, Szkolne Tow. Naukowe stanowiło próbę zastosowania w szkole metod indywidualnej pracy naukowej. Skupiło ono kilkunastu uczniów, którzy zajmowali się studjowaniem szczególnie ich interesujących problemów naukowych, mając zapewnioną w swej pracy pomoc opiekuna T-wa oraz fachową pomoc specjalistów, reprezentujących w szkole określone gałęzie wiedzy.

Koło Literacko-Artystyczne skupiło w swych ramach organizacyjnych grono uczniów, którzy wykazywali szczególne zainteresowanie zagadnieniami literatury, muzyki i sztuk plastycznych. Członkowie Koła wygłosili na jego posiedzeniach szereg referatów m. inn. na temat: formy i treści w sztuce, tańca w muzyce, muzyki popularnej, współczesnej poezji szkolnej.

Referaty były ilustrowane recytacjami poetyckimi i muzycznymi oraz ilustracjami epidjaskopowymi.

Pozatem zaś członkowie Koła redagowali Szkolną Gazetę ścienną, której kilka numerów ukazało się w ciągu roku szkolnego.

Do grupy organizacyj samokształceniowych w szkole należała także Sodalicja Marjańska, która zorganizowała kilka zebrań dyskusyjnych.

Oczywiście praca samokształceniowa młodzieży wyżej opisana obliczona była przede wszystkim dla starszej młodzieży.

Praca uczniów niższych klas w tym zakresie ogniskowała się głównie w świetlicy szkolnej — nie mając innych pozatem form organizacyjnych.

Być może jednak, że w przyszłości znajdzie je w Kole Krajoznawczem, opartem o regionalizm na zasadach skorelowanej współpracy szeregu nauczycieli.

Wreszcie należy nadmienić, że za przejaw pracy samokształceniowej uczniów należy także uznać czytelnictwo młodzieży, które, jak wykazuje statystyka (tabl. XI), było rozbudzone, żywe i różnicowane.

Zresztą dowód żywego zainteresowania się młodzieży sprawą czytelnictwa stanowi fakt powstania Szkolnego Koła Biblioteczki — i jego pełna inicjatywa i żywotności działalność.

\*

Stosując przedstawione wyżej metody pracy na lekcjach oraz wykorzystując szczerze przejęcie się sprawami nauki ogromnej większości młodzieży, wreszcie specjalne, a wyrażające się w pracy samokształceniowej zainteresowania intelektualne poszczególnych uczniów i grup młodzieży, dążono w ciągu roku do należytego zrealizowania programów i w konsekwencji osiągnięcia odpowiedniego poziomu naukowego w poszczególnych klasach, a więc w całej szkole.

Dlatego też — z jednej strony stawiano naogół duże wymagania młodzieży w związku z jej pracą nad opanowaniem poszczególnych dziedzin nauki szkolnej, ustalonej w obowiązujących programach gimnazjalnych — z drugiej zaś zainicjowano i przeprowadzono szereg prac, będących wyrazem aktywnej postawy grona nauczycielskiego wobec obecnych programów i usiłowań jak najlepszego ich na drodze wzajemnego porozumienia zinterpretowania i wykonania.

Wysiłki podejmowane w tym ostatnim kierunku wyraża przede wszystkim działalność rady pedagogicznej gimnazjum.

\*

Zgodnie z wymaganiami zarządzeń Kuratorjum, a następnie możliwościami i potrzebami szkoły praca rady pedagogicznej została skoncentrowana w ciągu roku szkolnego na kilku wybranych zagadnieniach, wynikających z warunków pracy w gimnazjum.

Wprowadzenie ich do planu pracy dydaktycznej szkoły stanowi wyraz dążności grona nauczycielskiego do rozwiązania aktualnych problemów dydaktycznych w sposób zasadniczy celem następnie jak najlepszego ujęcia ich w praktyce nauczania i wychowania.

Konkretny dorobek tej pracy z ostatnich lat stanowią:

1) uchwały rady pedagogicznej, powzięte po wysłuchaniu referatów p. D. Senatorskiego i p. T. Gajewskiego o wykorzy-



staniu na lekcjach, wogóle w szkole, pracy samokształceniowej młodzieży,

2) program pracy w zakresie zastosowania w gimnazjum w nauczaniu metody projektów, uchwalony po wysłuchaniu referatu p. dr. L. Zengtellera, oraz uchwalone w r. szk. 34/35, a realizowane przez radę pedagogiczną w ciągu ostatniego roku szkolnego:

1) zasady współpracy z młodzieżą i jej rodzicami, mające na celu należytą organizację pracy domowej uczniów (wydrukowane w sprawozdaniu dykcji gimnazjum za r. szk. 34/35, str. 25).

2) wytyczne pracy, obowiązujące przy klasyfikacjach szkolnych,

3) program pracy szkoły w zakresie polityki czytelniczej, (wydrukowany w sprawozdaniu dykcji gimnazjum za rok szkolny 34/35, str. 23).

Pozatem na posiedzeniach rady pedagogicznej omawiano: sprawy organizacyjno-programowe, najważniejsze zarządzenia Władz Szkolnych, sprawy związane z przygotowaniem szeregu uroczystości i obchodów szkolnych, jedno posiedzenie poświęcono na zapoznanie się z działalnością Straży Przedniej, wreszcie omawiano różne sprawy bieżące.

W ciągu roku szkolnego odbyło się ogółem tych posiedzeń 12.

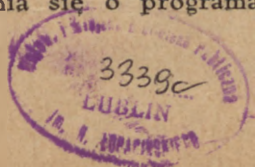
Pozatem roczny plan działalności rady pedagogicznej obejmował następujące działy pracy:

1) Działalność komisji klasowych.

Zwoływane one były trzy razy w ciągu roku szkolnego dla celów, związanych z ustaleniem postępów młodzieży w nauce i raz na zebrania, poświęcone charakterystyce poszczególnych uczniów i grup klasowych.

2) Prace komisji specjalnych.

Komisje powyższe powoływane były dla omówienia i załatwienia określonych spraw w ścisłym gronie najbardziej temi sprawami zainteresowanych członków grona nauczycielskiego. Jako takie nie stanowiły one stałych jednostek organizacyjnych pracy w szkole, lecz przejściowe, które automatycznie rozwiązywały się po wywiązaniu się ze swych zadań. W ciągu roku szkolnego były zorganizowane następujące komisje specjalne: a) nauczycieli, uczących pokrewnych przedmiotów — celem porozumienia się w sprawie rozkładu materiału nauczania i wzajemnego poinformowania się o programach nauki poszczególnych



przedmiotów w poraz pierwszy zorganizowanych w r. szk. 35/36 klasach trzecich n. u., b) opiekunów klas—celem porozumienia się w sprawie prowadzenia t. zw. arkuszy obserwacyjnych uczniów, c) praktykantów, mających zorganizowaną w gimnazjum praktykę przedegzaminową (dwukrotnie), d) opiekunów organizacji szkolnych (dwukrotnie).

3) Lekcje przykładowe dla ogółu członków grona nauczycielskiego. W ciągu roku zorganizowano cztery lekcje przykładowe, które przeprowadzili: p. Senatorski, p. Bąk, p. Bilyk, i p. Moniewski. Stanowiły one ilustracje konkretnego rozwiązania na jednostkach lekcyjnych zagadnień dydaktycznych, które były przedmiotem obrad rady pedagogicznej, bądź komisyj specjalnych. Zagadnieniami powyższymi były: wykorzystanie na lekcji pracy samokształceniowej młodzieży, zastosowanie metody pracy zespołowej w nauczaniu i zastosowanie korelacji w nauczaniu.

4) Konferencje dyrektora szkoły z członkami grona nauczycielskiego i bezpośredni kontakt nauczycieli z sobą w sprawach, związanych z realizacją programu nauki poszczególnych przedmiotów. Główne tematy wymienionych konferencji grona nauczycielskiego stanowiły poza sprawami wychowawczymi następujące kwestje dydaktyczne: urządzenie pracowni szkolnych, organizacja pracy na lekcjach, praca uczniów na lekcjach, postępy młodzieży w nauce, organizowanie wycieczek naukowych, korelacja w realizacji programu nauki poszczególnych przedmiotów, wymiana poglądów i spostrzeżeń po zwizytowanych lekcjach.

5) Udział w konferencjach rejonowych nauczycielstwa szkół średnich w Lublinie.

Wymienione konferencje były zorganizowane z upoważnienia Kuratorjum przez p. Gajewskiego, jako przewodniczącego pierwszego rejonu konferencji nauczycielstwa szkół średnich w Lublinie—przyczem poświęcono je omówieniu zagadnień: wykorzystania środowiska w nauczaniu i wychowaniu, zadań i sposobów organizowania życia świetlicowego młodzieży, patronatów klasowych, jako czynnika współpracy domu ze szkołą i pracy młodzieży.

\*

Charakteryzując pracę członków grona nauczycielskiego w szczególności w zakresie zagadnień, związanych z nauczaniem młodzieży, należy skolei wskazać na fakt powstania w gimnazjum na początku r. szk. okręgowych ognisk metodycznych nauczycieli

historji i jęz. niemieckiego których kierownictwo objęli: p. dr. J. Dobrzański i p. J. Klinghoffer.

Ognisko historyczne odbyło w ciągu roku szkolnego dwie konferencje rejonowe, na które kierownik ogniska opracował referaty o piśmiennych egzaminach dojrzałości z historii i Polski Współczesnej oraz o mapie fizycznej na lekcji historii. Poza tem kierownik ogniska historycznego zebrał bibliografję literatury dydaktycznej historii za rok 1934/35, opracował wykaz miejscowości, w których przebywał Marszałek Piłsudski w czasie walk I Brygady Legionów na terenie Lubelszczyzny, zbierał materiał historyczny regionalny celem realizacji programu z tego zakresu w klasie III gimnazjalnej, hospitał lekcje nauczycieli w Lublinie i poza Lublinem i sam dla nich przeprowadzał lekcje w szkole.

Ognisko nauczycieli jęz. niemieckiego odbyło w ciągu roku szkolnego trzy konferencje rejonowe oraz cztery posiedzenia sekcji nauczycieli jęz. niemieckiego w szkołach lubelskich. Kierownik ogniska hospitał lekcje innych nauczycieli, zorganizował wypożyczalnię czasopism, wygłaszał referaty z zakresu dydaktyki przedmiotu, korespondował z nauczycielami szeregu gimnazjów spoza Lublina.

Należy skolei nadmienić, że członkowie grona nauczycielskiego także brali czynny udział w pracy ognisk metodycznych, zorganizowanych na terenie innych szkół średnich. Praca ta wyraziła się w wygłaszaniu referatów, uczestniczeniu w organizowanych przez ogniska kursach, przeprowadzeniu lekcji przykładowych.

Wreszcie celem stworzenia możliwie pełnego obrazu prac członków grona nauczycielskiego w ciągu roku należy wskazać na ich pracę społeczno-oświatową i publicystyczną.

Praca ta wyraziła się w czynnym udziale członków rady pedagogicznej w szeregu stowarzyszeń, organizacyj zawodowych, społeczno-oświatowych i naukowych oraz współpracy z redakcjami różnych czasopism pedagogicznych, oświatowych i młodzieżowych.

Bilans tej pracy obejmuje m. inn.: trzydzieści kilka referatów i odczytów, 17 drukowanych artykułów, (pp. Deca, dr. Dobrzańskiego, Gajewskiego, Klinghoffera, Lewackiego, Moniewskiego i Senatorskiego), 10 recenzyj, podręczników oraz 1 obszerniejszą publikację, a mianowicie pracę, wydaną z okazji 25-lecia Związku Harcerstwa Polskiego w Lubelszczyźnie—p. t. „Wspomnienia i dokumenty”.

\*

Opieka wychowawcza nad młodzieżą w szkole w ciągu roku szkolnego należała do dyrektora, jako kierownika szkoły, wychowawców klasowych, opiekunów organizacyj szkolnych, rodziców, powołanych do współpracy ze szkołą w zakresie opieki wychowawczej nad młodzieżą, psychologa szkolnego, kierownika wychowania fizycznego i lekarza szkolnego.

Ogólne założenia pracy wychowawczej w szkole opierały się o zasady obywatelsko-państwowego, społecznego, moralnego, fizycznego i towarzyskiego wyrobienia młodzieży.

Konkretny program pracy w tym zakresie został opracowany na podstawie wytycznych, uchwalonych przez radę pedagogiczną przy końcu roku ubiegłego, a znajdował swoje uzasadnienie, gdy chodzi o treść i metody, w postulatách współczesnej pedagogiki, zaleceniach Władz Szkolnych, spostrzeżeniach, poczynionych w czasie pracy w szkole i zdobytem w tej pracy doświadczeniu przez członków rady pedagogicznej.

\*

Dyrektor szkoły, jako zgodnie z wydanym przez Władze Szkolne statutem nowego gimnazjum, główny wychowawca, odpowiedzialny za wychowawczy stan szkoły, współpracował z opiekunami klasowymi, współdziałał z Komitetem Rodzicielskim, koordynował działalność patronatów klasowych, sprawował funkcję opiekuna samorządu szkolnego, przeprowadzał konferencje z grupami klasowymi i poszczególnymi uczniami, inicjował i organizował szereg prac wychowawczych na terenie szkoły.

Wychowawcy klasowi i opiekunowie organizacyj szkolnych przy pomocy podobnych środków i zabiegów pedagogicznych rozwijali analogiczną działalność na terenie odpowiednich klas i stowarzyszeń.

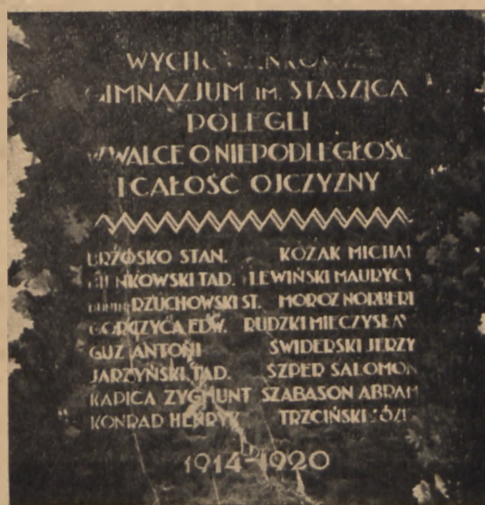
\*

Współpraca wychowawcza rodziców ze szkołą, koncentrowała się w jednostkach organizacyjnych szkolnych stowarzyszeń rodzicielskich. Stanowiły je: Komitet Rodzicielski, patronaty klasowe, komisja dożywiania młodzieży, komisja kolonij letnich i Koło Przyjaciół Harcerstwa.

Komitet Rodzicielski stanowił reprezentację ogółu rodziców młodzieży, uczęszczającej do gimnazjum i czynnik, kierujący całokształtem spraw, związanych ze współpracą domu ze szkołą. Program pracy Komitetu Rodzicielskiego opierał się na preliminarzu budżetowym na r. szk. 35/36, który przewidywał w pozycji

dochodów przedewszystkiem ze składek członkowskich 12400 zł.— a w pozycji wydatków: 4400 zł. na dożywianie młodzieży, 900 zł. na opiekę dentystyczną, 1100 zł. na pomoc dla niezamożnych uczniów, 1200 zł. na kolonje letnie, 500 zł. na organizację wycieczek szkolnych, 900 zł. na pomoce naukowe, 1900 zł. na sekretarjat, 200 zł. na samorząd szkolny, 500 zł. na harcerstwo, 400 zł. na tablicę wychowanków gimnazjum, poległych w walkach o niepodległość, 200 zł. na potrzeby kulturalne młodzieży oraz 200 zł. na różne wydatki nieprzewidziane.

W ciągu r. szkolnego odbyło się 10 posiedzeń Komitetu Rodzicielskiego.



Tablica wychowanków gimnazjum, poległych w walkach o niepodległość — ufundowana przez Kolo Rodziców.

Patronaty klasowe, istniejące już od r. szk. 34/35, powołane zostały we wrześniu ub. roku przez zespoły rodziców poszczególnych klas dla celów, związanych z umożliwieniem rodzicom opieki nad poszczególnymi klasami i współpracą domu ze szkołą.

Na konkretny dorobek akcji patronatów w tym zakresie składa się m. inn.: Szereg zebrań, odbytych wspólnie z wychowawcami klasowymi, na których omawiano i załatwiano różnorodne sprawy, wynikające z zadań patronatów, jako czynników, powołanych do współpracy wychowawczej ze szkołą. Starania

i zabiegi patronatów, zmierzające do poznawania warunków materialnych młodzieży i przychodzenia z pomocą materialną uczniom niezamożnym, co wyraziło się między inn. w zakupieniu kilkudziesięciu książek i podręczników szkolnych i ciepłej odzieży za kwotę około 350 zł. oraz ufundowaniu przez p. mecenasostwo Strawińskich 160-złotowego stypendjum dla jednego z uczniów. Różnorodne formy współpracy z gminami klasowemi.

Zakupienie kilkuset biletów dla młodzieży na wartościowe audycje muzyczne, odczyty i przedstawienia teatralne.

Roztaczanie opieki nad poszczególnymi uczniami. Zwiedzanie stancji uczniowskich. Zorganizowanie dla poszczególnych klas kilku wycieczek o charakterze naukowo-rozrywkowym. Udział członków patronatów w zbiórkach na rzecz Polonji Zagranicznej, kolonij letnich dla niezamożnej młodzieży i szkół na Polesiu.

Pozatem patronaty klasowe stały się w pewnym znaczeniu ogniskami pracy samokształceniowej rodziców w zakresie zagadnień pedagogicznych, organizując w ciągu roku szkolnego wieczory dyskusyjne rodzicielskie, poświęcone omawianiu spraw wymienionych oraz t. zw. tydzień rodzicielski, na program którego poza referatami złożyło się: zwiedzanie lekcji poszczególnych nauczycieli oraz zapoznanie się z organizacją pracy w gimnazjum oraz urządzeniami szkolnemi.

Wreszcie należy nadmienić, że do zakresu działań patronatów klasowych należało także opinjowanie podań rodziców w sprawie zwolnień ich od opłat szkolnych.

Sekcja dożywiania młodzieży kierowała akcją w tym zakresie na terenie szkoły. Sekcja w czasie od dnia 4.XI.35 r. do 15.IV.36 r. wydawała codziennie z funduszków rodzicielskich drugie śniadania dla ogółu młodzieży: ogółem 43 tysiące kubków kakao, kawy i herbaty. Ponadto sekcja w ciągu całego roku szkolnego wydawała bezpłatne obiady dla przeszło 50 niezamożnych uczniów dziennie oraz ponadto dziennie od 10 do 30 obiadów po 20 gr.

Do dnia 1 maja roku 1936 wydatki związane z prowadzeniem przez sekcję dożywiania w szkole wyniosły ogółem 4052,97 zł. w tem: 1543,52 zł. na artykuły spożywcze, 337,53 zł. na mięso, 1291,25 zł. na mleko, 286,73 zł. na chleb, 298,69 zł. na wynagrodzenie kucharki, 262,25 zł. na opał, 33 zł. na naczynia kuchenne.

Z sumy 4052,97 zł. wydano na drugie śniadania 2613,85 zł., a na obiady 1439,12 zł.

Sekcja kolonij letnich zajmowała się sprawami, związanymi z organizacją kolonij letnich. W lecie 1935 r. zorganizowała sekcja kolonję kilkotygodniową szkolną dla 50 uczniów, a w czasie maja i czerwca r. b. poczyniła przygotowania do organizacji kolonji letniej na czas ferij letnich roku 1936 w Spasie pod Samborem. Ponadto sekcja umożliwiła pobyt na obozach Straży Przedniej i Związku Harcerstwa kilkudziesięciu uczniom oraz wyruszenie kilku zespołów uczniowskich na wędrowniki wakacyjne w lecie roku 1935 i 1936.

Sekcja dochodów niestałych łącznie z patronatami klasowymi zorganizowała w ciągu roku szkolnego karnawałową wieczornicę rodzicielską, która przyniosła czystego zysku przeszło 200 zł.

Koło Przyjaciół Harcerstwa, istniejące od dn. 26 listopada 1934 r., opiekowało się szkolną drużyną harcerską. Zarząd Koła odbył w ciągu roku ośm posiedzeń, poza tem zaś zwołał trzy zebrania walne. Przedstawiciele Koła uczestniczyli w Zjeździe Okręgu Związku oraz zwołanym przez Zarząd okręgowy Zjeździe Kół Przyjaciół Harcerstwa. Koło opiekowało się drużyną, delegując swych członków na zbiórki zastępów i posiedzenia Rady Drużyny, uczestniczyło we wszelkich przejawach życia drużyny, zorganizowało wspólnie z harcerzami święto drużyny, otoczyło opieką inwentarz i księgowość, wreszcie Koło wystawiło stoisko na kiermaszu, zorganizowanym w „Domu Żołnierza” oraz zorganizowało koncert muzykalno-wokalny.

Ogółem do czynnej współpracy ze szkołą zdolano wciągnąć w ciągu roku szkolnego przeszło 70 osób w patronatach klasowych, 25 w sekcji dożywienia, 15 w Kole Przyjaciół Harcerstwa, 15 w Komitecie Rodzicielskim — razem 125 osób.

Pozwala to też na wypowiedzenie twierdzenia, że praca w tej dziedzinie została poważnie rozbudowana i że działalność szkolnych organizacyj rodzicielskich znalazła zrozumienie wśród dużej liczby rodziców oraz dała pozytywne wyniki, które składają się na pokaźny roczny dorobek pracy wymienionych zrzeszeń.

Stanowi to niemal wyłączną zasługę tych osób spośród grona rodziców, którzy, przyjąwszy na siebie trudne i odpowiedzialne obowiązki kierowników i przodowników organizacyj rodzicielskich, poświęcili im wiele trudów, pracy i czasu, — dalej tych wszystkich, którzy czynnie z nimi współpracowali chociażby w formie systematycznego wpłacania składek członkowskich.

\*

Kierownik wychowania fizycznego skupił w swoim ręku pracę w zakresie wychowania fizycznego i przysposobienia wojskowego młodzieży. Wyraziła się ona (poza obowiązkowymi i przewidzianymi przez programy lekcjami ćwiczeń cielesnych i gier ruchowych, zajęciami w hufcu szkolnym przysposobienia wojskowego oraz ćwiczeniami porannymi) w działalności, zmierzającej do rozwoju czynnego zainteresowania się w sposób racjonalny pomyslnym sportem wśród młodzieży, uczęszczającej do gimnazjum. W związku z tem zabiegano w ciągu roku szkolnego o powiększenie stanu zaopatrzenia szkoły w przyrządy sportowe (tabl. VII i VIII), zorganizowano szereg sportów, jak: gry sportowe, lekkoatletykę, narciarstwo, strzelectwo, łyżwiarstwo (na lodowisku szkolnym), hockey, a w związku z tem umożliwiono młodzieży udział w pracy Lubelskiego Międzyszkolnego Klubu Sportowego i w organizowanych na terenie Lublina międzyszkolnych zawodach sportowych, organizując zresztą także o różnorodnym charakterze zawody wewnętrzno-szkolne i zespoły uczniowskie na t. zw. wędrowki wakacyjne.



Zawody drużyn hockeyowych gimnazjum im. Staszica i gimnazjum im. Vetterów na boisku szkolnym.

\*

Lekarz szkolny sprawował opiekę nad zdrowiem młodzieży. Jego działalność higieniczno-lekarska wyraziła się w ciągu roku szkolnego przede wszystkim w przeprowadzaniu badań stanu zdrowia 430 uczniów. Badania powyższe wykazały wadliwą budowę (krzywicę) u 25 uczniów, niedostateczne odżywianie



u 15 uczniów, powiększenie gruczołów chłonnych u 53 uczniów, skrzywienie kręgosłupa u 2 uczniów, wady serca organiczne u 7 uczniów, przepuklinę u 1 ucznia, cierpienia oczu u 14 uczniów, wady wzroku u 61 uczniów, cierpienia uszu u 5 uczniów, wady słuchu u 4 uczniów, przewlekłe bóle głowy u 1 ucznia. W związku z poczynionymi spostrzeżeniami w czasie przeprowadzania badań stanu zdrowia młodzieży, lekarz szkolny skierował do lekarzy prywatnych, lub przychodni: z cierpieniami oczu i wadami wzroku 8 uczniów, z cierpieniami chirurgicznymi 17 uczniów, z chorobami narządów wewnętrznych 15 uczniów, z chorobami skóry 2 uczniów, do poradni przeciwgruźliczej 10 uczniów, do poradni przeciwjagliczej 1 ucznia. Poza tem lekarz szkolny udzielił w ciągu roku 38 porad lekarskich, czuwał nad kąpielami, które w czasie od 1.X.1935 r. do końca roku szkolnego zorganizowano w szkole dla ogółu uczniów, wygłosił szereg pogadanek higienicznych dla rodziców i młodzieży, brał od czasu do czasu udział w posiedzeniach rady pedagogicznej.

\*

Inne przejawy w dziedzinie opieki nad zdrowiem młodzieży na terenie gimnazjum stanowiły: prowadzona na szeroką skalę akcja dożywiania uczniów (str. 18), zorganizowanie w lipcu i sierpniu pięcioletniowej kolonji letniej dla 55 uczniów w lecie roku 1935 i przygotowanie kolonji letniej w Spasie na Podkarpaciu na okres ferij letnich roku 1936 (str. 19). Wreszcie zabiegi szkoły w omawianej dziedzinie uwydatniły się w zorganizowaniu opieki dentystycznej. Wyraziła się ona w okresie od 1.XII.1935 r. do 1.V.1936 r. w przeprowadzeniu oględzin 430 uczniów i założeniu młodzieży 34 plomb porcelanowych, 33 amalgamatowych i 1 cementowej (w tem 48 plomb w zębach trzonowych i 23 plomb w siekaczach i kłach) — oraz usunięciu pni u 26 uczniów, wyleczeniu z zapalenia miazgi i gorzeli 37 uczniów i usunięciu kamienia u 9 uczniów).

\*

Psycholog szkolny: zajmował się poznawaniem właściwości intelektualnych oraz szczegółowych zainteresowań i zamiłowań młodzieży (głównie uczniów klas 1-ych) przy pomocy zbiorowych badań testowych); udzielał wskazówek, dotyczących uczenia się (w szczególności uczenia się w domu) i kształcenia własnego charakteru; rozrzucał opiekę psychologiczną nad uczniami szczególnie uzdolnionymi i trudnymi przypadkami charakterologicznymi (w związku z czem odbył szereg konferencyj indywidualnych

(około 50) z uczniami poszczególnych klas i ich rodzicami); wygłosił szereg pogadanek i referatów na tematy związane z psychologią uczenia się, pracą nad kształceniem charakteru, na tematy światopoglądowe oraz tematy z zakresu psychologii faz rozwojowych młodzieży i współpracy rodziców ze szkołą (w klasach 1-ych, 8-ej, na posiedzeniach zespołów rodzicielskich klas 1-ych, 2-ich, 3-ich oraz na zebraniu walnem rodziców); odbył szereg konferencji informacyjnych o charakterze swej działalności (m. inn. na posiedzeniu rady pedagogicznej i Komitetu Rodzicielskiego); współpracował z wychowawcami klasowymi i Lubelską Pracownią Psychotechniczną.

\*

Pod opieką szkoły i w ramach jej życia rozwijała się poza-tem praca samowychowawcza młodzieży.

Ogniskowała się ona przedewszystkiem w organizacjach szkolnych.

W ciągu r. szk. 35/36 działało na terenie gimnazjum kilkanaście stowarzyszeń szkolnych, które rozwijały swe prace w ramach ogólnoszkolnej organizacji gminy uczniów — za wyjątkiem grupy uczestników i Ogniska „Straży Przedniej”, które z gminą pod względem organizacyjnym nie były związane.

Całokształtem prac Gminy Szkolnej kierowało Prezydjum i Rada Gminna.

Prezydjum było wybrane we wrześniu 1935 r., a w skład jego wchodził: prezes, sekretarz i skarbnik oraz członkowie.

W ciągu roku szkolnego odbyło się 11 zebrań Prezydjum, na których zastanawiano się nad planami pracy i działalnością poszczególnych wydziałów i organizacji szkolnych oraz załatwiano sprawy bieżące. Jedno z posiedzeń Prezydjum odbyło się w obecności p. Wizyt. Dr. F. Araszkiewicza.

Rada Gminna, w skład której wchodził przewodniczący poszczególnych organizacji szkolnych, zwoływana była w ciągu roku szkolnego 3 razy celem wyboru Prezydjum, uchwalenia preliminarza budżetowego, programu pracy rocznej oraz wysłuchania sprawozdań z działalności Gminy.

Budżet Gminy opierał się na dochodach z t. zw. podatku samorządowego, wynoszącego 35 gr. miesięcznie od każdego ucznia — członka gminy, dochodów z imprez i subsydjów Komitetu Rodzicielskiego.

W preliminarzu budżetowym Gminy przewidziana była kwota 2500 zł. w dochodach i 2370 zł. w wydatkach.

Wykonanie budżetu do dn. 7.V.36 r. przedstawiało się, jak następuje: zebrano na potrzeby Gminy 1420,13 zł. w tem: z podatku samorządowego 1180 zł., z imprez 100,13 zł., z subsydjów—140 zł., wydano zaś: na wydział imprez 400,05 zł., na wydział samokształcenia 50 zł., na L. M. K., P. C. K. i L. O. P. P. — 200 zł., na potrzeby gmin klasowych 250 zł., na wydział propagandy i prasy 20 zł., na stypendjum 100 zł., na wydatki nieprzewidziane 30 zł. — razem 1180,05 zł.

Organizacje, należące do Gminy Szkolnej, zgrupowane były w t. zw. jej wydziałach, obejmujących pokrewne ze względu na ich charakter stowarzyszenia, a kierownicy tych wydziałów wchodzili w skład Prezydium Gminy.

W r. szk. 35/36 działało 6 wydziałów.

Wydział gmin klasowych obejmował samorządowe gminy klasowe.

W skład wydziału samokształcenia wchodziło Szkolne T-wo Naukowe, Klub Literacko-Artystyczny, Sodaliczka Marjańska i Świećlica oraz Koło Bibliotekarzy.

Do wydziału propagandy i prasy należały szkolne koła L. O. P. P., L. M. i Kol. i P. C. K. oraz Komitet Redakcyjny „Kuzni Młodych” i Ściennej Gazetki Szkolnej, Koło Sportowe i Koło Fotografów.

Wydział Bratniej Pomocy obejmował sklep szkolny i Szkolną Kasę Oszczędności.

Pozatem autonomiczny wydział Gminy tworzyła drużyna harcerska, oraz działał t. zw. wydział imprez.

Działalność wszystkich tych organizacji wyrażała się w całym szeregu przejawów dodatnich, składających się na pokaźny dorobek tegorocznej pracy stowarzyszeń szkolnych.

Na dorobek ten składają się przede wszystkim: 1) zabiegi i wysiłki Zarządu samorządu szkolnego, zmierzające do koordynacji pracy organizacji szkolnych, 2) żywotność i aktywność większości stowarzyszeń szkolnych, przejawiająca się m. innymi w solidnym wykonaniu zaprojektowanych rocznych planów działalności, 3) dużo dobrej woli ze strony młodzieży, okazanej w różnych jej poczynaniach społecznych i obywatelskich, podejmowanych i realizowanych przez nią na terenie i poza terenem szkoły, 4) postęp w pracy, związanej z gospodarowaniem funduszami Gminy i sprawami finansowymi poszczególnych organizacji.

Wśród konkretnych prac, składających się na dorobek działalności organizacyj szkolnych w ciągu ostatniego roku szkolnego należy wymienić następujące :

Uroczystości żałobne ku czci Pierwszego Marszałka Polski, Józefa Piłsudskiego; udział przedstawicieli samorządu szkolnego w Wojewódzkim Komitecie Młodzieży Szkolnej Obchodu ku czci Marszałka; przeprowadzenie zbiórki pieniężnej na Pomnik Pierwszego Marszałka przez gminy klasowe, która wyraziła się kwotą 58 zł. 59 gr.; obchód Imienin Pana Prezydenta Rzeczypospolitej; zorganizowanie przy współudziale szkoły i rodziców uroczystości poświęcenia gmachu szkolnego oraz odsłonięcia tablicy wychowanków gimnazjum, poległych w walkach o niepodległość.

Dalej wśród konkretnych prac, składających się na tego-roczny dorobek działalności organizacyj szkolnych należy wymienić: zorganizowanie samopomocy naukowej w ramach poszczególnych gmin klasowych; szereg uczniowskich zebrań dyskusyjnych, poświęconych omówieniu problemów koleżeństwa, obowiązków ucznia, obowiązków obywatelskich, pracy społecznej młodzieży, stosunku młodzieży do szkoły, zadań samorządu szkolnego opisana wyżej (str. 11) działalność organizacyj samokształceniowych; zdobycie przez modelarzy lotniczych pierwszych miejsc na Wojewódzkich zawodach modeli latających i udział ich w zawodach ogólnopolskich we Lwowie; przygotowania drużyny harcerskiej do trzyletniego „wyciągu pracy”, udział harcerzy w jubileuszowym Zlocie Harcerstwa w Spale i przygotowania do obozu wakacyjnego, który ma się odbyć w czasie feryj letnich roku 1936; działalność Szkolnej Kasy Oszczędności, a mianowicie zgromadzenie na 83 kontach członkowskich w okresie trzechmiesięcznej pracy od lutego do połowy maja przeszło 125 zł. oszczędności; sukcesy członków Koła Sportowego, a w szczególności zdobycie pierwszego miejsca na „narodowym biegu naprzelaj” dla młodzieży szkolnej, w czasie zawodów międzyszkolnych w Lublinie 2 miejsca przez zespół siatkówki i trzeciego miejsca przez zespół koszykówki; zorganizowanie wyprawy wodnej przez grupę uczniów klasy 7-ej w lecie roku 1935 do Rumunii, Turcji i Grecji; kilka wieczornic klasowych; działalność sklepu szkolnego; zdobycie przez około stu uczniów odznaki strzeleckiej; zebranie z t. zw. podatku samorządowego w ciągu roku przeszło tysiąc złotych i t. p.

Na zakończenie należy nadmienić, że w ciągu całego roku zabiegano o wytworzenie w szkole jednego rytmu i nurtu w pracy dydaktycznej i wychowawczej, opartego na dążeniu do zastosowania właściwych, dobrych i celowych metod nauczania i wychowania młodzieży, do wytworzenia jednolitego frontu całego grona nauczycielskiego w gimnazjum wobec zagadnień pedagogicznych, rozbudzenia i ugruntowania wzajemnego porozumienia między szkołą, domem i młodzieżą, oraz wytworzenia i pogłębienia między temi czynnikami atmosfery szczerości i zaufania.

# WYKAZY STATYSTYCZNE.

## I. SKŁAD KLAS.

K l a s y		Liczba uczniów w dn. 1-X-1935 roku			
		z ubiegłego r. szkolnego		nowo- przyjętych	Ogółem
		promowan.	drugoroczn.		
według nowego ustroju	I		4 + 5	47 + 46	51 + 51
	II	39 + 43	8 + 3	1 + 1	48 + 47
	III	38 + 45	2	5	43 + 47
według dawnego ustroju	VI	27 + 28	1 + 1	3 + 3	31 + 32
	VII	37	3	1	41
	VIII	33	1	3	37
O g ó ł e m		290	28	116	428

## II. UCZNIOWIE WEDŁUG WIEKU W DN. 1-X-1935 R.

K l a s y		Uczniowie urodzeni w roku										Ogółem	
		1924	1923	1922	1921	1920	1919	1918	1917	1916	1915		1914
według nowego ustroju	I	1	11+9	20+27	14+10	3+5	2						51+51
	II		1	13+12	19+15	12+14	3+4	2					48+47
	III			3+3	12+13	14+16	11+10	2+4	1+1				43+47
według dawnego ustroju	VI				3	10+9	13+10	2+9	3+2	2			31+32
	VII					6	9	11	11	3	1		41
	VIII						3	9	6	12	6	1	37
Ogółem		1	21	78	86	89	65	39	24	17	7	1	428

## III. UCZNIOWIE WEDŁUG WYZNANIA I MIEJSCA ZAMIESZKANIA.

K l a s y		Uczniowie wyznania					Uczniowie			Ogółem
		rz.-kat.	gr.-kat.	prawosl.	ewang.	możesz.	miejsc.	zamiejscowi		
								z mia- sta	ze wsi	
według nowego ustroju	I	49+49			1	2+1	38+24	3+7	10+20	51+51
	II	45+46			1	3	36+37	5+5	7+5	48+47
	III	37+45	1	1	1	4+1	32+37	3+3	8+7	43+47
według dawnego ustroju	VI	26+30	1			4+2	28+21	5	3+6	31+32
	VII	32				9	36	2	3	41
	VIII	33				4	28	3	6	37
Ogółem		392	2	1	3	30	317	36	75	428

#### IV. UCZNIOWIE WEDŁUG ZAWODU I STANOWISKA W ZAWODZIE OJCA UCZNIĄ.

Zawód i stanowisko w zawodzie ojca ucznia		K l a s s y								Ogółem		
		I-a	I-b	II-a	II-b	III-a	III-b	VI-a	VI-b		VII	VIII
Rolnictwo	Właśc. i dzierż. gospod. rolnych				1		1	1		1	1	5
	powyżej 50 ha . . .											
	od 15 do 50 ha . . .	2	4	3	3	4	1		3	3	3	26
	od 5 do 15 ha . . .	6	5	1	1	1					2	16
	poniżej 5 ha . . .											
	Robotnicy rolni . . .	1										1
Przemysł, handel, komunikacja, służba publiczna	Przedsiębiorcy więksi . . .					1				4	3	8
	Przedsięb. mniejsi, rzemieśl.	9	8	8	6	5	7	7	6	7	5	68
	Robotnicy i wyrobnicy . . .	2	2	1	6	3	3			3	2	22
	Urzędnicy i pryw. prac. um.	8	7	12	8	14	11	11	9	12	15	107
	Profesorowie i nauczyciele	4	4	1	3	1	3	3	5	2	2	28
	Oficerowie . . . . .	2	3	3	2	4	5		1			20
	Wolne zawody . . . . .	2		3	2	1	2	2	1	1	3	17
	Niżsi funk. państw. i pryw.	3	7	7	4	3	8	3	3	3	1	42
	Podoficerowie . . . . .	7	8	4	9	3	5	1		1		38
Inni . . . . .	5	3	5	2	3	1	3	4	4		38	
O g ó l e m . . . . .		51	51	48	47	43	47	31	32	41	37	428

#### V. POMOCE NAUKOWE.

Nr. działu	Nazwa działu	Stan z dn. 20-XI 1930 r.	Stan z dn. 7-VI-1936 r.	
			Pomoce w użyciu	Pomoce skreślone
II	Gabinet lekarski . . . . .	54	38	16
III	Fizyka-Chemja . . . . .	669	516	204
IV	Gabinet dentystyczny . . . . .	59	54	5
VI	Filologia klasyczna . . . . .	31	31	22
VII	Język francuski . . . . .	26	13 + 15	37
VIII	Historja . . . . .	36	194	35
IX	Geografja . . . . .	72	110	163
X	Rysunek . . . . .	14	12	2
XI	Muzyka . . . . .		56	13
XII	Biologja . . . . .	363	376	14
XIII	Zajęcia praktyczne . . . . .	277	663	305
XIV	Wychowanie fizyczne . . . . .	185	270	124
XVII	Język polski . . . . .		85 + 41	
XV	Język niemiecki . . . . .		11 + 57	
R a z e m . . . . .		1786	2429 + 113	940

VI. STAN KSIĘGOZBIORÓW SZKOLNYCH.

Dział	NAZWA DZIAŁU	Stan w dn. 1-VII 1932 r.		Stan w dniu 7-VI-1936 roku		RAZEM			
		książki w użyciu	tomy	książki w użyciu	tomy	dziela	tomy		
		dziela	tomy	dziela	tomy	książki skreśl. i wzb.	tomy		
A-1-II	Biblioteka ogólna uczniów . . .	2142	2339	2431	2652	161	168	2592	2820
A-III	Higiena . . . . .	59	59	57	57	8	8	65	65
B-I	Język polski . . . . .	155	210	297	265	15	15	222	280
B-II	Historja . . . . .	167	199	364	399	23	23	387	422
B-III	Język łaciński . . . . .	455	673	465	608	399	602	864	120
B-IV	Geografia . . . . .	121	160	135	168	20	20	155	188
B-V	Biologia . . . . .	146	169	157	166	31	31	188	197
B-VI	Matematyka . . . . .	71	81	69	87	5	5	74	93
B-VII	Język niemiecki . . . . .	170	184	349	302	52	60	401	422
B-VIII	Język francuski . . . . .	284	367	430	456	10	10	440	466
B-IX	Fizyka-Chemia . . . . .	134	151	154	155	3	3	157	158
B-X	Pedagogika . . . . .	205	210	141	144	118	120	239	264
B-XI	Wychowanie fizyczne . . . . .	52	52	78	79	1	1	79	80
B-XII	Religia . . . . .	11	52	85	93	5	5	90	98
B-XIII	Śpiew i muzyka . . . . .	29	30	100	105	3	3	103	108
B-XIV	Rysunek i zajęcia praktyczne . . . . .	14	18	12	25	10	10	32	35
O g ół e m . . . . .		4212	4954	5244	5821	864	1084	6108	6906



VII. ROZWÓJ ZAOPATRZENIA SZKOŁY W POMOCĘ NAUKOWE  
w liczbach i złotych w roku 1934/35 i 1935/36 do dnia 1.V.1936 roku.

Dział	PRZEDMIOT	Książki	Opra- wa ksią- żek	Mapy	Tablice i filmy	Przyrządy do ćwiczeń	Przyrządy sportowe	Materiały do ćwiczeń	Różne	Ogółem
	Język polski									1724.21
	a) biblioteka uczniów.	250/1054.60			86/190.35					
	b) " pracowni	60/ 479.26								
	Historja									2124.93
	a) pracownia	100/1153.35		1/45.00	50/514.80					
	b) ognisko	44/ 411.78								
	Filologia klasyczna :	197/1050.45			14/210.00					1260.45
	Geografia .	8/ 31.00		30/15.00						46.00
	Przyroda .	20/ 148.80						3/ 13.00		346.37
	Matematyka .	4/ 45.80						5/ 39.00		84.80
	Język niemiecki									1020.77
	a) pracownia	178/ 931.00			8/ 41.82					
	b) ognisko	39/ 47.95								396.35
	Język francuski	81/ 289.35		3 37.00	9/ 70.00					1556.50
	Fizyka .	9/ 46.60			10/ 30.00		2/ 735.00	744.90		76.30
	Pedagogika .	27/ 76.30					54/1173.80	314.20		1530.80
	Wychowanie fizyczne	16/ 42.80							158.40	205.50
	Religja	31/ 47.10								470.80
	Śpiew i muzyka	39/ 197.60						2/ 51.00		2692.43
	Zajęcia praktycz. i rysunki	14/ 28.65						124/2539.00		1001.88
	Różne przedmioty		1001.88					124.48		1001.88
	Ogółem	1117/6082.39	1001.88	34 97.00	177/1056.97	136.3377.30	54/1173.80	1590.35	158.40	14538.09

**VIII. ROZWÓJ ZAOPATRZENIA SZKOŁY  
W POMOCE NAUKOWE.**

Dział	PRZEDMIOT	Rodzaj pomocy	Z a k u p i o n o	
			Liczba/kwota	
			1934/35	1935/36 do dn. 1.V
	1) Język polski a) biblioteka uczn. b) pracownia polon.	Książki	182/750.60 43/394.66	68/304.00 17/ 84.60
	2) Higijena		—	1/ 1.00
	3) Historia a) pracownia b) ognisko		82/536.65 —	18/616.70 44/411.78
	4) Filologia klasyczna		166,961.65	31/ 88.80
	5) Geografia		1/ 1.50	7/ 29.50
	6) Przyroda		1/ 2.00	19/146.80
	7) Matematyka		1/ 3.00	3/ 42.80
	8) Język niemiecki a) pracownia b) ognisko		177,921.25 —	1/ 9.75 39/ 47.95
	9) Język francuski		81/289.35	—
	10) Fizyka		3/ 28.70	6/ 17.90
	11) Pedagogika		6/ 23.40	21/ 52.90
	12) Wychowanie fizycz.		14/ 40.80	2/ 2.00
	13) Religia		31/ 47.10	—
	14) Śpiew i muzyka		35 178.80	4/ 18.80
	15) Rysunki i zaj. prakt.		12/ 25.89	2/ 2.80
	1) Historia	Mapy	1/ 45.00	—
	2) Język francuski		—	3/ 37.00
	3) Geografia		—	30/ 15.00
	1) Język polski	Tablice	78 150.35	8/ 40.00
	2) Historia		46/490.80	4/ 24.00

*(Dokończenie na następnej stronie).*

(Dokończenie z poprzedniej strony).

Dział	PRZEDMIOT	Rodzaj pomocy	Z a k u p i o n o	
			Liczba/kwota	
			1934/35	1935/36 do dn. 1.V
	3) Filologia klasyczna	Tablice	14/ 210,00	—
	4) Język niemiecki		8/ 41,82	—
	5) Język francuski		9/ 70,00	—
	6) Fizyka		10/ 30,00	—
	1) Przyroda	Przyrządy do ćwiczeń	3/ 13,00	—
	2) Matematyka		—	5/ 39,00
	3) Fizyka		1/ 75,00	1/660,30
	4) Wychowanie fizycz.		34/ 803,30	20/370,50
	5) Zajęcia praktyczne		124/2539,30	—
	6) Muzyka i śpiew		2/ 51,00	—
	1) Fizyka	Materiały do ćwiczeń	362,36	382,54
	2) Przyroda		90,88	93,69
	3) Zajęcia praktyczne		118,58	5,90
	4) Muzyka i śpiew		176,00	46,20
	5) Wychowanie fizycz.		144,60	169,60
	Wszystkie przedmioty	Oprawa książek	527,48	474,40
		Różne	158,40	—
		Fortepian	Dar p. Kuratora Okręgu Szkolnego Lub.	
		Kinoaparatus	Dar Kola Rodziców	

#### IX. STAN ZAOPATRZENIA W SPRZĘTY I URZĄDZENIA SZKOLNE

Dział	R O D Z A J	Stan z dnia 1 maja 1936 r.		
		Sprzęty w użyciu	Sprzęty skreślone	Sprzęty prze- kazane szko- tom powszech.
I.A	Urządzenia biurowe . . . . .	143	7	1
I.B	Urządzenia szkolne . . . . .	1999	72	391
I.Ba	Sprzęty gospodarcze i różne . . . . .	41	—	—
II	Urządzenia gabinetu lekarskiego . . . . .	38	16	—
IV	Urządzenia gabinetu dentyst. . . . .	54	5	—
V	Urządzenia kuchni . . . . .	149	—	—

**X. STAN FINANSOWY SZKOŁY I JEGO WYKONANIE  
DO DN. 1.1.36 r.**

	Rodzaj wpływów i wydatków	Preliminow.	Wykonano do d. 1.V.36r.
Wpływy	Saldo . . . . .	2.303,54	2.303,54
	Taksa administr. . . . .	55.500,—	46.207,—
	Inne wpływy . . . . .	25,77	839,78
	Razem . . . . .	60.380,54	40.350,32
Wydatki	Przekazano Kuratorjum . . . . .	20.440,54	22.197,14
	Sekretarjat . . . . .	1.574,—	827,61
	Komorne, opał, światło, utrzymanie porządku	11.426,—	4.738,26
	Druki, poczta, telefon . . . . .	872,—	572,18
	Remonty . . . . .	4.500,—	3.772,07
	Pomoce naukowe i urządzenia szkolne . . . . .	5.500,—	3.738,10
	Higjena szkolna i wychowanie fizyczne . . . . .	2.261,—	1.837,38
	Wynagrodzenie za egzaminy . . . . .	1.967,—	630,—
	Ogród szkolny . . . . .	1.800,—	838,91
	Inne wydatki . . . . .	1.040,—	494,21
Razem . . . . .	60.380,54	39.655,17	

**XI. CZYTELNICTWO W SZKOLE W R. SZK. 1935/36.**

Nr. dzieła biblioteki	NAZWA DZIAŁU BIBLIOTEKI	Liczba czytelników	Liczba wypożyczonych książek
A I-II	Biblioteka ogólna uczniowska . . . . .	363	6816
A-III	Higjena . . . . .	20	40
B I	Język polski . . . . .	68	117
is-II	Historja . . . . .	196	484
B-III	Filologja klasyczna . . . . .	150	900
B-IV	Geografja . . . . .	36	48
B-V	Biologja . . . . .	30	70
B-IV	Matematyka . . . . .	10	24
B-VII	Język niemiecki . . . . .	73	145
B VIII	Język francuski . . . . .	19	50
B-XI	Fizyka . . . . .	52	72
B-XI	Wychowanie fizyczne . . . . .	37	74
B XII	Religja . . . . .	46	84
B-III	Śpiew — Muzyka . . . . .	10	15
B-IV	Rysunek i zajęcia praktyczne . . . . .	30	78
Razem . . . . .		1140	9017

A więc przeciętnie w ciągu roku 1 uczeń przeczytał 8 książek.

# WYKAZY OSÓB.

## SKŁAD PERSONALNY SZKOŁY.

P. P.	Tadeusz Moniewski	—	—	dyrektor gimnazjum
	Jan Bąk	—	—	nauczyc. jęz. łacińskiego
	Bazyli Biłyk	—	—	nauczyc. zajęć praktycznych
	Klementyna Czapska-Rüdigerowa	—	—	lekarz - dentysta
	Franciszek Dec	—	—	nauczyc. geografji i fizyki
	Dr. Jan Dobrzański	—	—	kier. ogniska metod. nauczyc. historii
	Tadeusz Gajewski	—	—	nauczyc. jęz. polskiego
	Gertruda Hermanowa	—	—	nauczyc. jęz. niemieckiego
	Feliksa Jarosławska	—	—	praktykantka
	Józef Klinghoffer	—	—	kier. ogniska metod. naucz. jęz. niem.
	Jerzy Kruszewski	—	—	psycholog szkolny
	Tadeusz Lewacki	—	—	nauczyc. matematyki
	Ks. Wziewołod Łopuchowicz	—	—	nauczyc. rel. prawosl.
	Anna Mannówna	—	—	nauczyc. biologji
	Emilja Markiewiczówna	—	—	nauczyciel jęz. polskiego
	Dr. Henryk Malczewski	—	—	lekarz szkolny
	Helena Michalakowa	—	—	praktykantka
	Piotr Nester	—	—	nauczyc. historii
	Ks. Dr. Czesław Nowicki	—	—	nauczyc. religji katolickiej
	Witold Olpiński	—	—	nauczyc. rysunku
	Józef Ostrowski	—	—	nauczyc. muzyki i śpiewu
	Janina Plesiewiczowa	—	—	praktykantka
	Marja Pelczerska	—	—	nauczyc. geografji
	Antoni Rubaj	—	—	nauczyc. jęz. łacińskiego
	Eugenjusz Santocki	—	—	nauczyc. jęz. polskiego
	Ks. Schoeneich	—	—	nauczyc. rel. ewangel.
	Dymitr Senatorski	—	—	naucz. jęz. pol., okręg. instr. harcer.
	Steinmetz Jubel	—	—	nauczyc. religji mojżeszowej
	Eugenja Smukówna	—	—	praktykantka
	Franciszek Szabelski	—	—	nauczyc. matematyki
	Janina Szubstarska	—	—	nauczyc. jęz. francuskiego
	Kazimierz Trzeciak	—	—	naucz. fizyki i chemji
	Czesław Zalewski	—	—	kierownik wychowania fizycznego
	Dr. Ludwik Zengletler	—	—	nauczyc. jęz. francuskiego
	Aleksander Wieliczko	—	—	sekretarz
	Eugenja Śliwińska	—	—	siła pomocn. kancelaryjna

oraz 6 sil, przydzielonych do administracji, szkół prywatnych i szkolnictwa prywatnego, mechanik i trzech woźnych.

## KOMITET RODZIELSKI.

Pp.: 1. Inż. Eugenjusz Lenkiewicz—prezes Komitetu, 2. Ziemiński Sobiesław—viceprezes, 3. Sambor Feliks—skarbnik, 4. Gwardak Kazimierz — sekretarz, 5. Pieczyrak Roman, 6. Placzkiewiczowa Wanda, 7. Żurakowska Marja, 8. Moniewski Tadeusz—dyrektor Gimnazjum, 9. Bąk Jan—delegat rady pedagogicznej, 10. Zalewski Czesław — delegat rady pedagogicznej, 11. Czubaszek Bolesław—zastępca.

## KOMISJA REWIZYJNA KOŁA RODZICÓW.

Pp.: 1. Kłopotowski Stefan, 2. kpt. Turek Władysław, 3. Piasecki Maciej, 4. Gabryszewski Roman.

## SEKCJA DOŻYWIANIA.

Przewodniczący Sekcji: p. Placzkiewiczowa Wanda.

Członkinie pp.: 1. Gawarecka Stanisława, 2. Samborowa Alina, 3. Filipowska Romualda, 4. Karczewska Wanda, 5. Mordarska Walerja, 6. Szpakowa Leonja, 7. Ziemska Marja, 8. Jaroszowa Zofja, 9. Godlewska Zofja, 10. Rybacka Marja, 11. Czerkawska Marja, 12. Karasińska Jadwiga, 13. Tenenbaumowa Nadzieja, 14. Gotzowa Emilja, 15. Gwardakowa Marja, 16. Paprocka Eleonora, 17. Krawczykowa Jadwiga Antonina, 18. Krawczyńska Joanna, 19. Błokowa Eudokja, 20. Czaderowa Józefa, 21. Jarońska Kazimiera, 22. Pieczyrakowa Antonina, 23. Maińska Stefanja, 24. Wilkołkowa Aniceta.

## PATRONATY KLASOWE.

Klasa I „a”.

Pp.: 1. kpt. Pittner Józef — przewodniczący, 2. Krawczykowa Jadwiga, 4. Błokowa Eudokja, 4. Czaderowa Józefa, 5. Tabacznikowa Chawa.

Klasa I „b”.

Pp.: 1. Modranowa—przewodnicząca, 2. Hopkałowa Karolina, 3. Zawadzka Stefanja, 4. Olechnowicz Józef, 5. Szabasonowa Toba.

Klasa II „a”.

Pp.: 1. Żabicki Adam—przewodniczący, 2. Kosińska Janina, 3. Sadlicki Jan, 4. Komar Ignacy, 5. Lisiak Stanisław.

Klasa II „b”.

Pp.: 1. Strawińska Marja — przewodnicząca, 2. por. Lemieszek Feliks, 3. Czekayowa Zofja, 4. Fleszyńska Wanda.

Klasa III „a”.

Pp.: 1. mjr. Firlejczyk Michał—przewodniczący, 2. kms. Forjan Franciszek, 3. Błońska Helena, 4. Szpakowa, 5. Lisiak Stanisław.

Klasa III „b”.

Pp.: 1. mjr. Mordarski Józef — przewodniczący, 2. Dymowski Tadeusz, 3. Kłopotowski Stefan, 4. Paprocki Jan.

Klasa VI „a”.

Pp.: 1. kpt. Szulc Antoni—przewodniczący, 2. Żurakowska, 3. Karasińska,  
4. Matusowski Izaak.

Klasa VI „b”.

Pp.: 1. Ziemska Marja—przewodnicząca, 2. Ruszczewska Barbara, 3. Ja-  
rosińska Kazimiera, 4. Szydek Wincenty, 5. Marciniak Jan.

Klasa VII.

Pp.: 1. Białopiotrowiczowa Wanda—przewodnicząca, 2. Gwardak Kazimierz,  
3. Pelczyński Jan, 4. Gabryszewski Roman, 5. Freytagowa Marja, 6. Szkaru-  
powa, 7. Tenenbaumowa.

Klasa VIII.

Pp.: 1. Godlewski Stefan — przewodniczący, 2. Przegalińska, 3. Sambo-  
rowa Alina, 4. Chruścikowska Jadwiga.

## KOŁO PRZYJACIÓŁ HARCERSTWA.

### ZARZĄD.

Pp.: 1. Kom. Jankowski Florjan — przewodniczący, 2. Krupkowa Marja —  
zastępca przewodniczącego, 3. Błońska Helena—skarbnik, 4. Barszczewska Fr.—  
sekretarz, 5. Płaczkiwiczowa Wanda, 6. Białopiotrowiczowa Wanda, 7. mjr.  
Modrany Karol, 8. Jeruzalska Zofja, 9. Michałowska Zofja, 10. Jarosińska Ka-  
zimiera.

### KOMISJA REWIZYJNA.

Pp.: 1. kpt. Turek Władysław, 2. Margraf Piotr.

## Wykaz członków stowarzyszeń szkolnych.

### PREZYDJUM GMINY SZKOLNEJ.

1. Górny Józef—kl. VIII, prezes, 2. Głuszyk Zbigniew—kl. VII, skarbnik,  
3. Korczak Tadeusz—kl. VII, sekretarz, 4. Freytag Tadeusz—kl. VIII, kier. Sekcji  
Imprezowej, 5. Sienczewski Antoni—kl. VIII, kier. Bratniej Pomocy, 6. Dąbrow-  
ski Czesław—kl. VII, kier. Wydz. Prop. i Pras., 7. Głowala Stanisław—kl. VII,  
kier. Wydz. Samokształc., 8. Pietrzyk Maurycy—kl. VII, kier. Wydz. Gmin Klas.,  
9. Pleśniarowicz Jerzy—kl. VI, 10. Przedstawiciel drużyny harcerskiej.

### ZARZĄDY GMIN KLASOWYCH.

Kl. VIII. 1. Kawecki Wiesław — wójt, 2. Troczyński Czesław—sekretarz,  
3. Mazurkiewicz Piotr—skarbnik.

Kl. VII. 1. Dąbrowski Czesław—wójt, 2. Nowiński Bronisław—sekretarz,  
3. Szkarupa Włodzimierz.

Kl. VI.b. 1. Jarosiński Maciej—wójt, 2. Ostrowski Władysław—sekretarz,  
3. Dąbski Józef—skarbnik.

Kl. VI.a. 1. Chwedyk Tadeusz—wójt, 2. Mikulski Zygmunt—sekretarz,  
3. Szulc Jerzy—skarbnik.

Kl. III-b. 1. Ostapiuk Tadeusz—wójt, 2. Korsak Włodzimierz—sekretarz, 3. Głuszyk Stanisław—skarbnik.

Kl. III-a. 1. Ciolek Edward — wójt, 2. Ślusarski Henryk — sekretarz, 3. Dybkowski Jerzy—skarbnik.

Kl. II-b. 1. Cytawa Ludwik—wójt, 2. Cąkala Stanisław—sekretarz, 3. Kucharski Józef—skarbnik.

Kl. II-a. 1. Meisner Tadeusz—wójt, 2. Olejak Henryk—sekretarz, 3. Frydecki Henryk—skarbnik.

Kl. I-b. 1. Kozak Roman—wójt, 2. Jarosz Aleksander—sekretarz, 3. Sapiński Tadeusz—skarbnik.

Kl. I-a. 1. Chamerski Władysław—wójt, 2. Polak Jerzy—sekretarz, 3. Fidor Eugenjusz—skarbnik.

### SZKOLNE KOŁO NAUKOWE.

Kl. VII. 1. Podobiński Kazimierz—prezes, 2. Domagalski Antoni, 3. Baroszcze Bronisław Waclaw—sekretarz, 4. Freytag Jerzy, 5. Gawarecki Ryszard, 6. Głowala Stanisław, 7. Gwardak Tadeusz, 8. Niwiński Bronisław, 9. Pietrzyk Maurycy, 10. Szkarupa Włodzimierz, 11. Tenenbaum Lejzor, 12. Górny Marjan, 13. Choński Wiesław, 14. Pelczyński Zygmunt, 15. Węgrzecki Tadeusz, 16. Wilnicki Mojżesz, 17. Szczerbiński Tadeusz. Kl. VI-a. 18. Żurakowski Jan, 19. Chwedyk Tadeusz. Kl. VI-b. 20. Ruszczewski Lucjan. Kl. VIII. 21. Ćwikliński Mieczysław.

### KLUB LITERACKO-ARTYSTYCZNY.

Kl. VII. 1. Kałużyński Zygmunt, 2. Geliebter Dawid, 3. Bott Saul, 4. Flezler Roman, 5. Zdunkiewicz Kazimierz, 6. Lerner Lejb. Kl. VI-b. 7. Jarosiński Maciej, 8. Madeński Edmund, 9. Ziemiński Stanisław, 10. Skibiński Witold. Kl. VI-a. 11. Bier Alfred, 12. Karasiński Jan, 13. Mikulski Zygmunt, 14. Pleśniarowicz Jerzy, 15. Żurakowski Jan.

### KOŁO BIBLIOTEKARZY.

Kl. VII. 1. Korczak Tadeusz—prezes, 2. Białopiotrowicz Henryk, 3. Szkarupa Włodzimierz, 4. Pelczyński Zygmunt. Kl. VIII. 5. Pawłowski Marjan. Kl. VI-b. 6. Madeński Edmund, 7. Ostrowski Władysław, 8. Ruszczewski Lucjan, 9. Szydek Wincenty, 10. Cytawa Jan Kazimierz. Kl. VI-a. 11. Filipowski Stanisław, 12. Freiszyn Czyrowski Mikołaj, 13. Unkiewicz Henryk—sekretarz. Klasa III-b. 14. Gozdecki Jan, 15. Suchodola Janusz, 16. Szydłowski Jerzy, 17. Turek Tadeusz, 18. Grudziński Jan. Kl. II-b. 19. Kucharski Józef, 20. Strawiński Stefan, 21. Kornblit Hercyk, 22. Łukasik Jan. Kl. I-a. 23. Radliński Bruno. Kl. I-b. 24. Szczepeński Gustaw, Mazurek Stanisław.

### KOM. REDAKC. „KUŹNI MŁODYCH“ I GAZETY ŚCIENNEJ.

Kl. VIII. 1. Chruścikowski Zygmunt—administrator, Kl. VII. 2. Głuszyk Zbigniew—ilustrator, 3. Gwardak Tadeusz — członek, 4. Węgrzecki Tadeusz—redaktor naczelny, 5. Zdunkiewicz Kazimierz.



## KIEROWNICTWO ŚWIETLICY.

1. Górny Marjan, kl. VII — gospodarz,
2. Ruszczewski Lucjan, kl. VI b,
3. Szydłowski Antoni, kl. III b.

## SODALICJA MARJAŃSKA.

Merkisz Jan, kl. VIII — prezes.

## KOŁO SZKOLNE LIGI MORSKIEJ I KOLONJALNEJ.

- Kl. VI-b. 1. Wieliczko Tadeusz—prezes,
2. Niedzielski Krzysztof—sekretarz,
3. Kloc Władysław — skarbnik.

## KOŁO SZKOLNE P. C. K.

Gwardak Tadeusz, kl. VII — prezes.

## KOŁO SZKOLNE L. O. P. P.

Radzikowski Zdzisław, kl. VIII — prezes.

## MODELARNIA LIGI MORSKIEJ I KOLONJALNEJ.

- Kl. VI-b. 1. Kloc Władysław,
2. Lisowski Wacław,
3. Wieliczko Tadeusz.
- Kl. II-b. 4. Goździewski Kazimierz,
5. Stocki Kazimierz,
6. Niewiadomski Zenon,
7. Kadura Włodzimierz,
8. Socha Ryszard,
9. Margraf Zbigniew,
10. Rachański Jan,
- Kl. II-a. 11. Kornhlit Hercek.
- Kl. I-a. 12. Fidor Eugenjusz,
13. Gajus Marjan,
14. Kobus Marjan,
15. Kucharski Jan,
16. Kowalski Czesław,
17. Pawłowski Jerzy,
18. Polak Jerzy,
19. Rodak Czesław,
20. Ryczko Zdzisław,
21. Sadowski Wiktor,
22. Chamerski Władysław,
23. Czader Antoni,
24. Wietrzyk Władysław,
25. Radliński Brunon,
26. Wójcik Krzysztof,
27. Kmieć Zbigniew,
28. Koprowski Zbigniew,
29. Abramowicz J.
- Kl. I-b. 30. Hemperek Zbigniew,
31. Kuczyński Mieczysław.
- Kl. III-a. 32. Szpiro Pinchos,
33. Błoński Jerzy Maciej.
- Kl. III-b. 34. Czaczkes Jerzy,
35. Kłopotowski Bartłomiej,
36. Kowalski Tadeusz,
37. Tomaszunas Stanisław.

## MODELARNIA L. O. P. P.

- Kl. VI-b. 1. Michalewski Witold,
2. Smoliński Władysław,
3. Szydek Wincenty.
- Kl. III-a. 4. Opaliński Mieczysław — kierownik.
- Kl. II-b. 5. Cąkała Stanisław,
6. Jakubik Zbigniew,
7. Kadura Włodzimierz,
8. Lebidzki Eugenjusz.
- Kl. II-b. 9. Socha Ryszard,
10. Nowak Ryszard,
11. Jakubczyk Czesław,
12. Margraf,
13. Bubicz,
14. Kuczyński,
15. Kalicz,
16. Łapiński.
- Kl. I-b. 17. Modrany,
18. Rybicki,
19. Pelka,
20. Wieczorek,
21. Jarosz,
22. Hopkala,
23. Sapiński.

## KOŁO FOTOGRAFICZNE.

- Kl. VIII. 1. Drażewski Leonard—prezes,
2. Marciniak Janusz,
3. Sambor Czesław,
4. Szercha Mieczysław,
- Kl. VII. 5. Piekutowski Lucjan,
6. Węgrzecki

Tadeusz. Kl. VI-a. 7. Ruszczewski Lucjan. Kl. III-a. 8. Bronowski Aleksander, 9. Dąbrowski Antoni, 10. Grochowski Longin—skarbnik i sekretarz, 11. Opaliński Mieczysław. Kl. II-b. 12. Lemieszek Jerzy. Kl. VIII. 13. Augustyński Julian, 14. Dremont Henryk. Kl. VII. 15. Korczak Tadeusz, 16. Pelczyński. Kl. VI-a. 17. Chwedyk Tadeusz. Kl. III-b. 18. Mordarski Leszek. Kl. III-a. 19. Sokolowski Antoni, 20. Białopiotrowicz Jerzy. 21. Błoński Maciej, 22. Danielewicz. 23. Krentowicz Zdzisław, 24. Tolkemit Leszek.

#### KOŁO SPORTOWE.

Kl. VIII. 1. Marciniak Janusz, 2. Merkisz Jan, 3. Pawłowski Marjan, 4. Radzikowski Zdzisław. Kl. VII. 5. Blaugründ Izaak, 6. Geliebtter Dawid, 7. Korman Gdala, 8. Nisenbaum Jerzy—sekretarz, 9. Radliński Jerzy, 10. Szkarupa Włodzimierz, 11. Wilnicki Mojżesz — prezes, 12. Podkościelny Edward, Kl. VI-b. 13. Fidor Bogusław, 14. Fidor Lucjan, 15. Gzik Zygmunt, 16. Jaroński Maciej, 17. Kres Dyonizy, 18. Królak Kazimierz, 19. Madeński Edmund, 10. Michalewski Witold, 21. Niżyński Jerzy, 22. Pudelko Jan, 23. Reys Apolitary, 24. Sapiński Eugenjusz—bibliotekarz, 25. Smoliński Władysław — gospodarz, 26. Smuk Stanisław, 27. Szydek Wincenty, 28. Wieliczko Tadeusz, 29. Skibiński Witold, 30. Chłaściak Kazimierz. Kl. VI-a. 31. Cybulski Jerzy, 32. Gumiński Tadeusz, 23. Hanzel Zbigniew, 34. Karasiński Jan, 35. Mikulski Zygmunt, 36. Paprocki Bohdan, 37. Pleśniarowicz Jerzy, 38. Szczerba Lucjan, 39. Żurkowski Jan. Kl. III-b. 40. Fiok Adam, 41. Głuszyk Stanisław, 42. Gozdecki Jan, 43. Kowalczyk Mieczysław, 44. Kowalik Juliusz, 45. Koziejowski Stefan, 46. Krawczyński Tadeusz, 47. Ostapiuk Tadeusz, 48. Staszewski Henryk, 49. Suchodola Janusz. Kl. III-a. 50. Bronowski Aleksander, 51. Opaliński Mieczysław.

#### SKLEP UCZNIOWSKI.

1. Rybicki Witalis, kl. VIII — kierownik.
2. Szkarupa Włodzimierz, kl. VII — sklepikarz.

#### SZKOLNA KASA OSZCZĘDNOŚCI.

Freytag Jerzy, kl. VII, kierownik.

#### DRUŻYNA HARCERSKA.

Kl. VIII. 1. Czuma Jerzy, 2. Godlewski Wiesław, 3. Hanzel Witold, 4. Kałużyński Zygmunt, 5. Kawecki Wiesław, 6. Kochlöffel Jan, 7. Lenkiewicz Witold, 8. Mazurkiewicz Piotr, 9. Stępiak Jerzy, Kl. VII. 10. Białopiotrowicz Henryk—zastępowy, 11. Fodemski Jerzy—drużynowy L.D.H. 16, 12. Gwarecki Ryszard — przyboczny L.D.H. 16, 13. Korczak Tadeusz. Kl. VI-b. 14. Niedzielski Krzysztof — gospodarz. Kl. VI-a. 15. Chwedyk Tadeusz, 16. Górski Leopold, 17. Karasiński Jan, 18. Mikulski Zygmunt, 19. Milkowski Stanisław, 20. Urych Zbigniew. Kl. III-b. 21. Barszczewski Władysław—archiwista, 22. Jalocho Henryk — drużynowy I Lubartow. D. H. 9, 23. Jarosz Zbigniew, 24. Kot Tadeusz, 25. Krupka

Jan — bibliotekarz, 26. Olszowski Zbigniew, 27. Ostapiuk Tadeusz — przyboczny, 28. Paprocki Jan, 29. Staszewski Henryk, 30. Supryn Józef, 31. Tomaszunas Stanisław, 32. Szydłowski Jerzy — drużynowy L.D.H. 9, 33. Turek Tadeusz — przyboczny, 34. Zawora Zbigniew, 35. Zgliński Janusz — zastępowy. Kl. III-a. 36. Białopiotrowicz Jerzy — zastępowy, 37. Białopiotrowicz Zbigniew, 38. Błoński Jerzy Maciej, 39. Budzyński Zbigniew — sekretarz, 40. Cichy Władysław, 41. Danielewicz Jerzy, 42. Dybkowski Jerzy — zastępowy, 43. Fuchs Tadeusz, 44. Grochowski Longin — drużynowy LDH. 12, 45. Hurko Jan, 46. Jeruzalski Tadeusz — zastępowy, 47. Koter Tadeusz, 48. Ślusarski Henryk. Kl. II-b. 49. Dąbski Kazimierz, 50. Goździewski Kazimierz, 51. Jankowski Stanisław, 52. Kozak Zdzisław, 53. Kucharski Józef, 54. Plutyński Kazimierz, 55. Rudziński Leszek, 56. Socha Ryszard, 57. Stocki Kazimierz, 58. Strawiński Stefan, 59. Kozyrski Bolesław. Kl. II-a. 60. Czerwiński Kazimierz, 61. Czubaszek Wiesław, 62. Jasiński Mieczysław, 63. Kosiński Tadeusz, 64. Michałowski Włodzimierz, 65. Olejak Henryk, 66. Orłowski Zbigniew, 67. Piasecki Adam, 68. Pytlik Zbigniew, 69. Sadlicki Stefan, 70. Zarzycki Zdzisław. Kl. I-b. 71. Chmurzyński Zbigniew, 72. Hemperek Zbigniew, 73. Hopkała Stanisław, 74. Jarosz Aleksander, 75. Kamiński Szczepan, 76. Koręba Zdzisław, 77. Krokowski Jerzy, 78. Maiński Czesław, 79. Modrany Adam, 80. Nastaj Zdzisław, 81. Ornatowski Jerzy, 82. Podbilski Marjan, 83. Wieczorek Edward. Kl. I-a. 84. Barszczewski Stanisław, 85. Chamerski Władysław, 86. Koproński Zbigniew, 87. Radliński Brunon, 88. Szyszkowski Mieczysław, 89. Wąsak Henryk, 90. Wietrzyk Władysław, 91. Bąk Henryk, 92. Błok Włodzimierz, 93. Czader Antoni, 94. Gajus Marja, 95. Kmieć Tadeusz, 96. Kowalski Czesław, 97. Pawłowski Wiesław, 98. Tydda Jerzy, 99. Zdybicki Kazimierz.

### STRAŻ PRZEDNIA.

Kl. VIII. 1. Górny Józef — kierownik Zespołu, 2. Dziamski Kazimierz — kierownik Kola. 3. Freytag Tadeusz, 4. Sienczewski Antoni. Kl. VII. 5. Głowala Stanisław — kierownik Ogniska, 6. Dąbrowski Czesław, 7. Freytag Jerzy, 8. Głuszyk Zbigniew, 9. Górny Marjan, 10. Korczak Tadeusz, 11. Piekutowski Ludwik, 12. Pietrzyk Maurycy — Kierownik Zespołu, 13. Radliński Jerzy, Kl. VI-b. 14. Jaroński Maciej, 15. Madeński Edmund, 16. Ruszczewski Lucjan, 17. Cytawa Kazimierz, 18. Karasiński Jan, 19. Paprocki Bohdan, 20. Pleśniarowicz Jerzy, 21. Żurkowski Jan. Kl. III-b. 22. Gozdecki Jan, 23. Jarosz Zbigniew, 24. Kłopotowski Bartłomiej, 25. Kowalczyk Mieczysław, 26. Korsak Mieczysław, 27. Koziejowski Sfeban, 28. Olszowski Zbigniew, 29. Ostapiuk Tadeusz, 30. Staszewski Henryk, 31. Suchodola Janusz, 32. Szydłowski Jerzy, 33. Tomaszunas Stanisław, 34. Turek Tadeusz, 35. Zgliński Janusz. Kl. III-a. 36. Ciolek Edward, 37. Dąbrowski Antoni, 38. Forjan Zbigniew, 39. Grochowski Longin, 40. Liszkowski Wacław, 41. Ślusarski Henryk. Kl. II-b. 42. Cytawa Ludwik. Kl. VII. 43. Pelczyński Zygmunt, Kl. VI. 44. Grykałowski Jerzy.

# LISTA UCZNIÓW.

## KLASA I-a.

- |                                  |                                 |
|----------------------------------|---------------------------------|
| 1 Abramowicz Zenon Jan           | 27 Mitrut Marjan                |
| 2 Barszczewski Stanisław         | 28 Modzelewski Janusz Jerzy     |
| 3 Bąk Henryk Leon                | 29 Opalka Józef                 |
| 4 Blok Włodzimierz Jerzy         | 30 Pawłowski Wiesław Waclaw     |
| 5 Chamerski Władysław            | 31 Pittner Jerzy Zbigniew       |
| 6 Chromcewicz Krzysztof Stefan   | 32 Polak Jerzy Teofil           |
| 7 Cytryn Eliazar                 | 33 Radliński Bruno Stanisław    |
| 8 Czader Antoni Zbigniew         | 34 Rodak Czesław                |
| 9 Fidor Eugenjusz Bronisław      | 35 Ryczko Zdzisław Tadeusz      |
| 10 Gajus Marjan Waclaw           | 36 Sagan Józef Michał           |
| 11 Gieroba Władysław             | 37 Sagan Zygmunt Kazimierz      |
| 12 Głupzyk Leszek Wojciech       | 38 Sadowski Wiktor Antoni       |
| 13 Józwiak Czesław               | 39 Siczek Waclaw                |
| 14 Karcz Janusz Włodzimierz      | 40 Sliwowski Janusz             |
| 15 Kmiec Tadeusz Zbigniew        | 41 Szatkowski Jerzy Józef       |
| 16 Kobus Marjan Zbigniew         | 42 Szyszkowski Mieczysław       |
| 17 Kolodziejski Bartłomiej Józef | 43 Tabacznik Jakób              |
| 18 Koprowski Zbigniew Władysław  | 44 Szulc Antoni                 |
| 19 Kowalski Czesław              | 45 Tyda Jerzy Leonard           |
| 20 Koziol Stefan                 | 46 Wąsac Henryk                 |
| 21 Kucharski Jan Zbigniew        | 47 Wilkolek Tadeusz Wiktor      |
| 22 Kursa Tadeusz Tomasz          | 48 Wietrzyk Władysław           |
| 23 Krawczyk Witold Bohdan        | 49 Wisznicki Zbigniew Stanisław |
| 24 Łyś Władysław                 | 50 Wójcik Krystyn Grzegorz      |
| 25 Marczewski Franciszek         | 51 Zdybicki Kazimierz           |
| 26 Mikołajewski Zdzisław         |                                 |

## KLASA I-b.

- |                                      |                                |
|--------------------------------------|--------------------------------|
| 1 Adamiak Stefan                     | 15 Karpiński Ryszard Teofil    |
| 2 Bujak Bolesław Aleksander          | 16 Kosmułski Zdzisław Jan      |
| 3 Chmurzyński Zbigniew Jan           | 17 Komar Tadeusz Paschalis     |
| 4 Chyla Henryk                       | 18 Koręba Zdzisław Stanisław   |
| 5 Czerniak Józef                     | 19 Kozak Roman Józef           |
| 6 Domański Romuald Zbigniew          | 20 Krokowski Jerzy Jan         |
| 7 Dunajewski Lech Włodzimierz        | 21 Kuczyński Mieczysław        |
| 8 Filipek Stanisław Jakób            | 22 Lipiński Jerzy              |
| 9 Grenda Henryk                      | 23 Majcher Bolesław            |
| 10 Hemperek Zbigniew Ryszard Romuald | 24 Maiński Czesław             |
| 11 Hopkała Stanisław Tadeusz         | 25 Mazek Zenon                 |
| 12 Jarosz Aleksander                 | 26 Mazurek Stanisław Sylwester |
| 13 Kamiński Szczepan Jan             | 27 Michalak Tadeusz            |
| 14 Kalisz Zbigniew                   | 28 Modrany Adam                |
|                                      | 29 Nastaj Zdzisław Stanisław   |

- |                                    |                               |
|------------------------------------|-------------------------------|
| 30 Olechnowicz Konstanty Szczepan  | 41 Siękiewicz Marjan          |
| 31 Ornatowski Jerzy Antoni         | 42 Szabason Chaim Wolf        |
| 32 Pelka Jerzy Stefan              | 43 Szczepański Gustaw         |
| 33 Pietrkiewicz Alfred             | 44 Tkaczyk Roman Edward       |
| 34 Podbilski Marjan Witold         | 45 Wawrzycki Józef            |
| 35 Pogoda Jerzy                    | 46 Wieczorek Edward Stanisław |
| 36 Radzikowski Zbigniew Franciszek | 47 Witkowski Józef            |
| 37 Rybicki Maurycy Jakób Karol     | 48 Wójcik Marjan Henryk       |
| 38 Sapiński Tadeusz                | 49 Wyrzykowski Zbigniew       |
| 30 Świtaj Henryk                   | 50 Wilczek Zygmunt Jerzy      |
| 40 Schubert Adolf                  | 51 Zawadzki Jan Wincenty      |

#### KLASA II-a.

- |                                 |                                |
|---------------------------------|--------------------------------|
| 1 Absolon Otokar                | 25 Michałowski Włodzimierz     |
| 2 Buchowiecki Jan               | 26 Olejak Henryk               |
| 3 Burdzanowski Roman Zbigniew   | 27 Orłowski Zbigniew           |
| 4 Chłopecki Bohdan              | 28 Pardyka Bogusław            |
| 5 Czerwiński Kazimierz          | 29 Pawelczak Czesław           |
| 6 Czubaszek Wiesław             | 30 Pietrkiewicz Edward         |
| 7 Dudek Kazimierz               | 31 Piasecki Adam               |
| 8 Dybkowski Zbigniew            | 32 Pytlik Zbigniew Włodzimierz |
| 9 Filipowski Zbigniew Władysław | 33 Rajch Edward                |
| 10 Franaszczuk Tadeusz          | 34 Ruciński Zbigniew           |
| 11 Frydecki Henryk              | 35 Rulka Jan Andrzej           |
| 12 Jurek Hieronim               | 36 Sadlicki Stefan             |
| 13 Komar Stefan                 | 37 Stawowski Bohdan Karol      |
| 14 Kondradzki Zbigniew Antoni   | 38 Szrajbman Izaak Fajwel      |
| 15 Kornblit Abram Hercyk        | 39 Warda Józef                 |
| 16 Kosiński Tadeusz             | 40 Wiechnik Kazimierz          |
| 17 Jasiński Mieczysław          | 41 Wójtowicz Czesław           |
| 18 Lipiec Stefan Jan            | 42 Wroński Marjan              |
| 19 Lisiak Henryk Marjan         | 43 Zarzycki Zdzisław           |
| 20 Łapiński Jerzy Waclaw        | 44 Zatorski Aleksander.        |
| 21 Łukasik Jan                  | 45 Żabicki Piotr Zbigniew      |
| 22 Maliszewski Stanisław        | 46 Żurakowski Adam             |
| 23 Meisner Tadeusz              | 47 Labega Jerzy                |
| 24 Meksula Jerzy                |                                |

#### KLASA II-b.

- |                             |                          |
|-----------------------------|--------------------------|
| 1 Baran Jan                 | 8 Czerkawski Jerzy       |
| 2 Bogusz Zygmunt            | 9 Dąbski Kazimierz Roman |
| 3 Bychawski Henryk Bogusław | 10 Fleszyński Zbigniew   |
| 4 Bubicz Marjan             | 11 Głębiowski Aleksander |
| 5 Cakala Stanisław          | 12 Golaś Jan             |
| 6 Cytawa Ludwik Zbigniew    | 13 Goździewski Kazimierz |
| 7 Czekay Zdzisław           | 14 Jakóbczyk Czesław     |

- 15 Jakubik Jan Zbigniew
- 16 Jankowski Stanisław
- 17 Klank Zbigniew
- 18 Kozak Zdzisław
- 19 Kozyrski Bolesław
- 20 Kucharski Józef
- 21 Kobiątko Jan
- 22 Kadura Włodzimierz
- 23 Kwiatkowski Tadeusz
- 24 Lebiódzki Eugenjusz
- 25 Lebiódzki Zygmunt
- 26 Lemieszek Jerzy
- 27 Machalski Jan
- 28 Margraf Zbigniew
- 29 Muszkowski Władysław
- 30 Niewiadomski Zenon Wojciech
- 31 Nowak Ryszard

- 32 Powroźnik Romuald
- 33 Plutyński Kazimierz
- 34 Reske Aleksander
- 35 Rudziński Leszek
- 36 Sobieszczański Jerzy
- 37 Socha Ryszard Jerzy
- 38 Strawiński Stefan
- 39 Szeleźniak Zygmunt
- 40 Stejman Stanisław
- 41 Szczęsny Henryk
- 42 Szydek Marjan
- 43 Śledź Zdzisław
- 44 Ślepówroński Zbigniew
- 45 Stocki Kazimierz
- 46 Taracha Zygmunt
- 47 Tkaczyk Adam
- 48 Okoński Jerzy Zbigniew

#### KLASA III-a.

- 1 Białopiotrowicz Jerzy
- 2 Białopiotrowicz Zbigniew
- 3 Błoński Jerzy Maciej
- 4 Brodowski Henryk
- 5 Bronowski Aleksander
- 6 Budzyński Zbigniew
- 7 Cichy Władysław
- 8 Ciolek Edward
- 9 Dybkowski Jerzy
- 10 Dziedzic Kazimierz
- 11 Dąbrowski Antoni
- 12 Danielewicz Jerzy
- 13 Firlejczyk Stefan
- 14 Forjan Zbigniew
- 15 Fuchs Tadeusz
- 16 Głowacki Stanisław
- 17 Grochowski Longin
- 18 Grudziński Jan
- 19 Hurko Jan
- 20 Jeruzalski Tadeusz
- 21 Koter Tadeusz
- 22 Kozak Bolesław

- 23 Krzewski Władysław
- 24 Liszkowski Waclaw
- 25 Malawski Wiesław
- 26 Modrany Stanisław
- 27 Nester Stefan
- 28 Niżyński Leszek
- 29 Opaliński Mieczysław
- 30 Pawelczak Stanisław
- 31 Pieczyrak Andrzej
- 32 Popławski Antoni
- 33 Przebinda Tadeusz
- 34 Rutkowski Jerzy
- 35 Safarzyński Bolesław
- 36 Samborski Wiesław
- 37 Ślusarski Henryk
- 38 Szpak Efraim
- 39 Szpiro Pinchos
- 40 Sokolowski Antoni
- 41 Tenenbaum Bolesław
- 42 Tolkemit Leszek
- 43 Zorkraut Henryk
- 44 Krętowicz Zdzisław

#### KLASA III-b.

- 1 Barszczewski Władysław
- 2 Bęski Zdzisław
- 3 Czacki Jerzy

- 4 Długocki Władysław
- 5 Dymowski Lechosław
- 6 Fiok Adam

- 7 Gluchowski Witold
- 3 Gluszyk Stanisław
- 9 Gozdecki Jan
- 10 Jalocho Henryk
- 11 Jarosz Zbigniew
- 12 Jemielewski Janusz
- 13 Jung Jan
- 14 Kamiński Zbigniew
- 15 Karczewski Lucjan
- 16 Kłopotowski Bartłomiej
- 17 Kolański Grzegorz
- 18 Kowalczyk Mieczysław
- 19 Kowalik Juliusz
- 20 Kowalski Tadeusz
- 21 Kot Tadeusz
- 22 Koziejowski Stefan
- 23 Kozłowski Tadeusz
- 24 Krawczyński Marjan
- 25 Krawczyński Tadeusz
- 26 Krupka Jan
- 27 Korsak Włodzimierz

- 28 Laskowski Teofil
- 29 Mordarski Leszek
- 30 Mordarski Zbigniew
- 31 Nowak Stanisław
- 32 Olszowski Zbigniew
- 33 Ostapiuk Tadeusz
- 34 Paprocki Jan
- 35 Pasieczny Roman
- 36 Siękiewicz Henryk
- 37 Staszewski Henryk
- 38 Szydłowski Jerzy
- 39 Suchodola Janusz
- 40 Supryn Józef
- 41 Tomaszunas Stanisław
- 42 Turek Tadeusz
- 43 Wróblewski Kazimierz
- 44 Wrzos Bolesław
- 45 Załuski Michał
- 46 Zawora Zbigniew
- 47 Zgliński Janusz

#### KLASA VI-a.

- 1 Bier Alfred
- 2 Chwedyk Tadeusz
- 3 Cieślak Feliks
- 4 Cybulski Jerzy
- 5 Derer Edmund
- 6 Filipowski Stanisław
- 7 Fleszler Szymon
- 8 Fogelgarn Abram
- 9 Freiszyn Czyrowski Mikołaj Lu-  
domir
- 10 Gotz Wiesław
- 11 Górski Leopold
- 12 Grykałowski Jerzy
- 13 Gumiński Tadeusz
- 14 Hanzel Zbigniew

- 15 Jankowski Kazimierz
- 16 Karasiński Jan
- 17 Matusowski Henryk
- 18 Mikulski Zygmunt
- 19 Milkowski Stanisław
- 20 Pleśniarowicz Jerzy
- 21 Płaczekiewicz Stanisław
- 22 Paprocki Bohdan
- 23 Skalski Zdzisław
- 24 Szczerba Lucjan
- 25 Szulc Jerzy
- 26 Unkiewicz Henryk
- 27 Urych Zbigniew
- 28 Żurakowski Jan
- 29 Zabicki Jan

#### KLASA VI-b.

- 1 Cytawa Jan Kazimierz
- 2 Chłaściak Kazimierz
- 3 Dąbski Józef
- 4 Fidor Bogusław
- 5 Fidor Lucjan Edward
- 6 Gzik Zygmunt

- 7 Jaroński Maciej
- 8 Kloc Władysław
- 9 Kres Dionizy
- 10 Królak Kazimierz
- 11 Lisowski Waclaw
- 12 Madeński Edmund

- |    |                                 |    |                          |
|----|---------------------------------|----|--------------------------|
| 13 | Marciniak Wiesław Stanisław     | 24 | Smoliński Władysław      |
| 14 | Michalewski Witold Jerzy        | 25 | Smuk Stanisław           |
| 15 | Niedzielski Krzysztof Stanisław | 26 | Stejskal Marjan          |
| 16 | Ostrowski Władysław             | 27 | Szydek Wincenty          |
| 17 | Niżyński Jerzy                  | 28 | Skibiński Witold         |
| 18 | Patkowski Augustyn Jerzy        | 29 | Szydłowski Antoni        |
| 19 | Persyko Ela                     | 30 | Szczepanik Eugenjusz     |
| 20 | Pudelko Jan Tadeusz             | 31 | Szynkier Samuel          |
| 21 | Reps Apolinary                  | 32 | Wieliczko Tadeusz        |
| 22 | Ruszczewski Lucjan              | 33 | Zarzycki Jan             |
| 23 | Sapiński Eugenjusz              | 34 | Ziemski Stanisław Antoni |

### KLASA VII.

- |    |                             |    |                               |
|----|-----------------------------|----|-------------------------------|
| 1  | Bartoszcze Bronisław Waclaw | 23 | Korman Gdela                  |
| 2  | Białopiotrowicz Henryk      | 24 | Fleszler Roman                |
| 3  | Blaugründ Izaak             | 25 | Lerner Lejb                   |
| 4  | Bott Saul                   | 26 | Nisenbaum Jerzy               |
| 5  | Chelmicki Witold            | 27 | Nowiński Bronisław            |
| 6  | Choiński Wiesław            | 28 | Pelczyński Zygmunt            |
| 7  | Dąbrowski Czesław           | 29 | Piekutowski Lucjan            |
| 8  | Domagalski Antoni           | 30 | Pietrzyk Maurycy Jerzy Antoni |
| 9  | Dudek Zdzisław              | 31 | Podgórski Karol               |
| 10 | Fodemski Jerzy              | 32 | Podobiński Kazimierz          |
| 11 | Freytag Jerzy               | 33 | Podolski Piotr                |
| 12 | Gabryszewski Mieczysław     | 34 | Pruchniak Waclaw              |
| 13 | Gawarecki Ryszard           | 35 | Podkościelny Edward           |
| 14 | Geliebter Dawid             | 36 | Radliński Jerzy               |
| 15 | Głowala Stanisław           | 37 | Rybacki Tadeusz               |
| 16 | Głuszyk Zbigniew            | 38 | Szczerbiński Tadeusz Józef    |
| 17 | Goldhard Józef              | 39 | Szkarupa Włodzimierz          |
| 18 | Górny Marjan                | 40 | Tenenbaum Lejzor              |
| 19 | Gwardak Tadeusz             | 41 | Węgrzecki Tadeusz             |
| 20 | Janik Czesław               | 42 | Wilnicki Mojżesz              |
| 21 | Jaworski Witold             | 43 | Wroński Józef                 |
| 22 | Korczak Tadeusz             | 44 | Zdunkiewicz Kazimierz         |

### KLASA VIII.

- |   |                       |    |                       |
|---|-----------------------|----|-----------------------|
| 1 | Akerman Natan         | 10 | Freytag Tadeusz       |
| 2 | Augustyński Julian    | 11 | Frydlender Hersz      |
| 3 | Chruścikowski Zygmunt | 12 | Godlewski Wiesław     |
| 4 | Ciolek Jakób          | 13 | Górny Józef           |
| 5 | Czuma Jerzy           | 14 | Grzegorzczak Stefan   |
| 6 | Ćwikliński Szczepan   | 15 | Grzeškowiak Władysław |
| 7 | Drżążewski Leonard    | 16 | Hanzel Witold         |
| 8 | Dremont Henryk        | 17 | Herszenhorn Daniel    |
| 9 | Dziamski Kazimierz    | 18 | Kalużyński Zygmunt    |



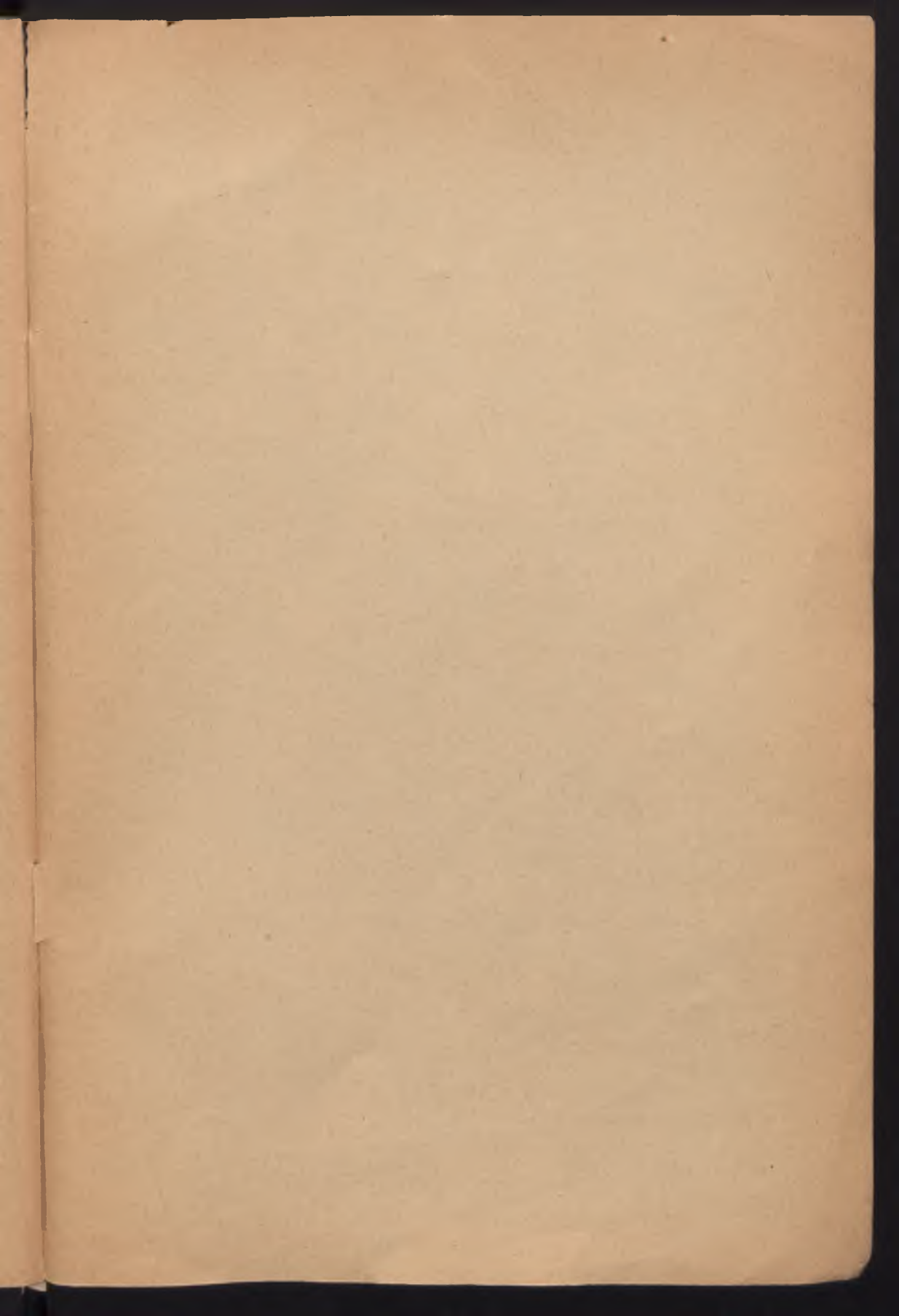
19 Kawecki Wiesław  
20 Kochlöffel Jan  
21 Kuczer Mieczysław  
22 Kaczan Leonid  
23 Lenkiewicz Witold  
24 Malinowski Antoni  
25 Marciniak Janusz  
26 Mazurkiewicz Piotr  
27 Merkisz Jan  
28 Niżyński Witold

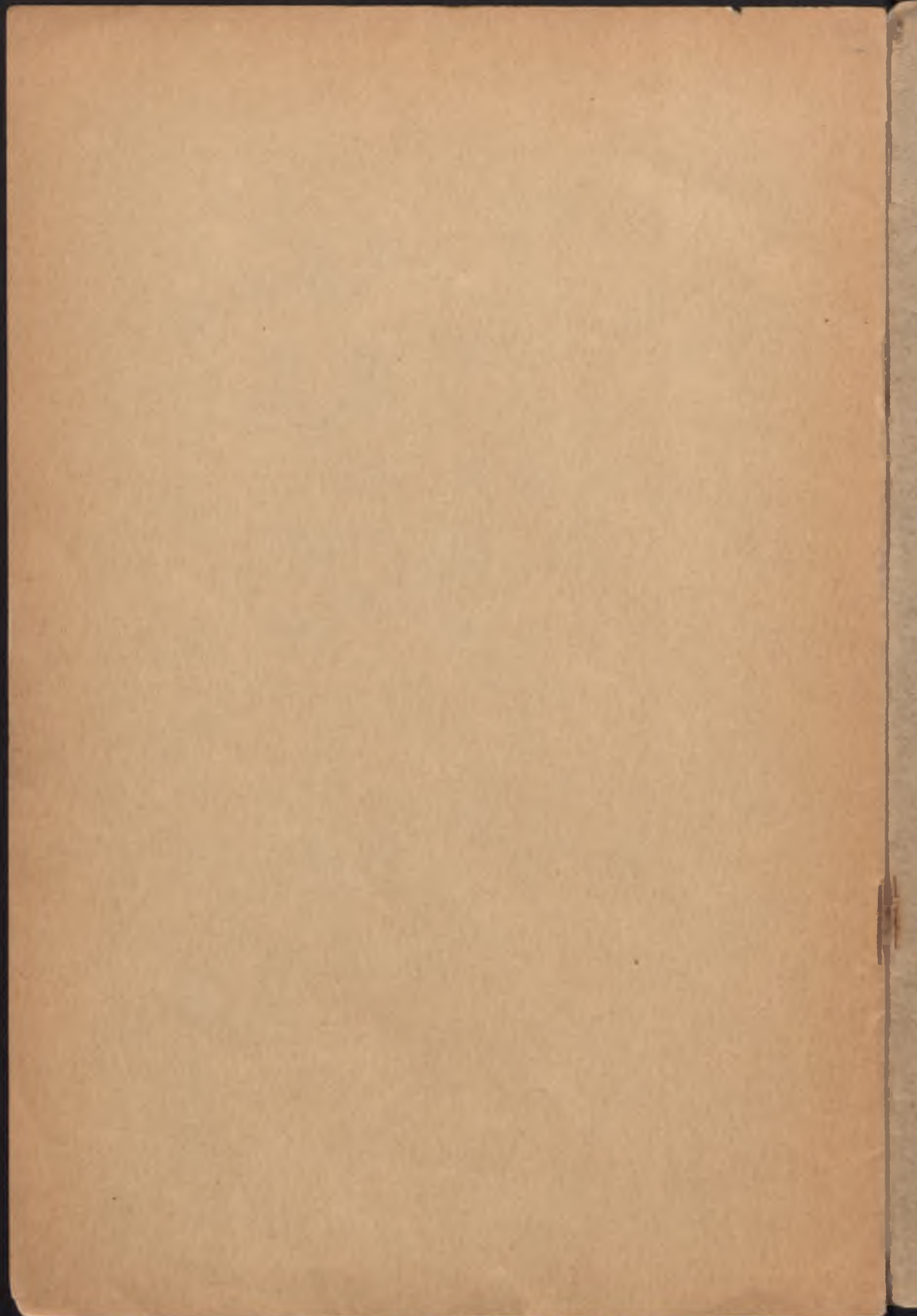
29 Pawłowski Marjan  
30 Radzikowski Zdzisław  
31 Rybicki Witalis  
32 Sambor Czesław  
33 Sienczewski Antoni  
34 Stępnik Jerzy  
35 Szercha Mieczysław  
36 Troczyński Czesław  
37 Turkieltaub Aleksander

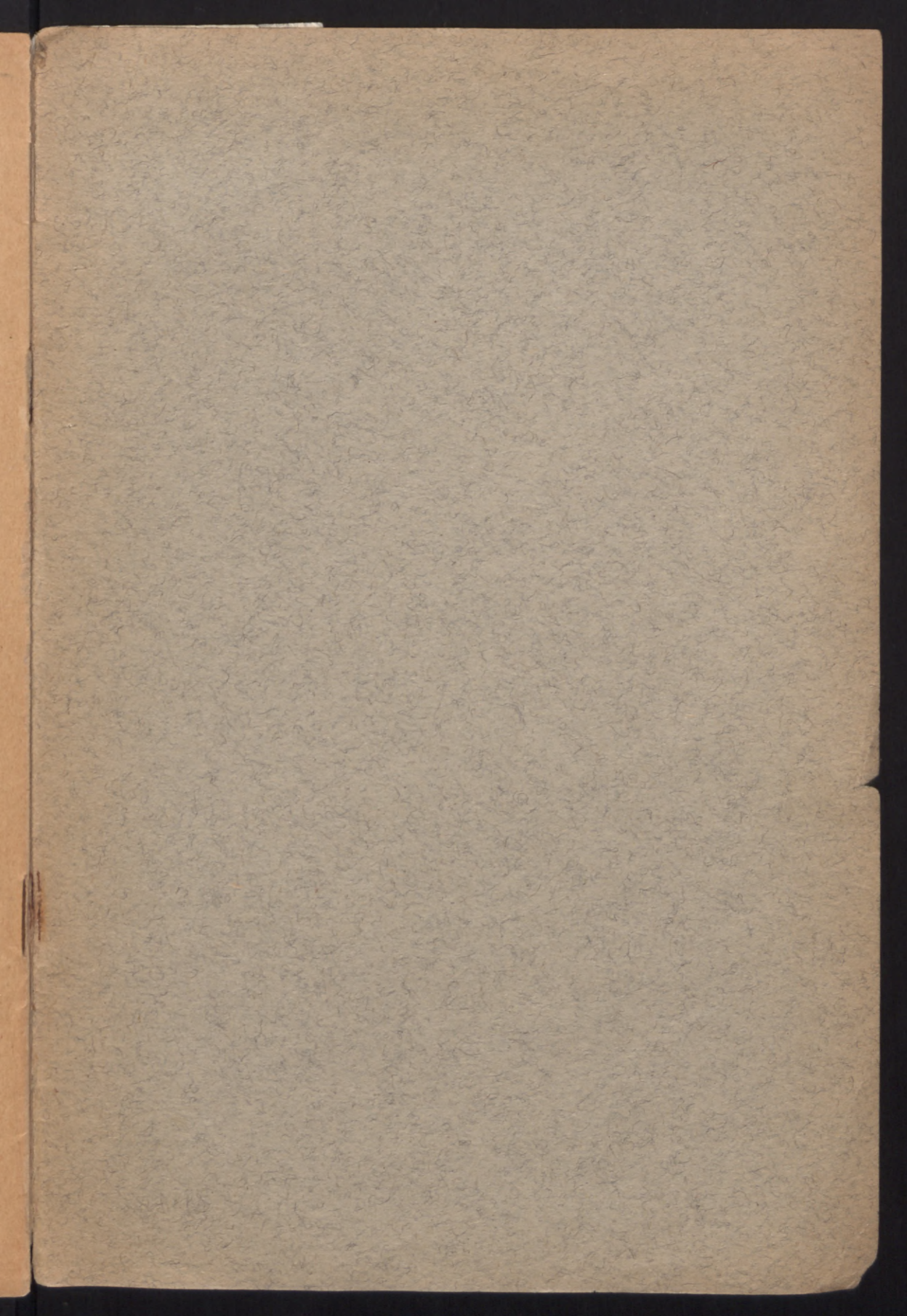


## SPIS RZECZY.

	str. str.
I. Sprawozdanie dyrektora gimnazjum	
1. Lokal . . . . .	. 5, 7
2. Zaopatrzenie pracowni w pomoce naukowe i urządzenia szkolne . . . . .	. 6, 7
3. Plan finansowy szkoły . . . . .	. 7
4. Obsada personalna szkoły . . . . .	. 7, 8
5. Wizytacje gimnazjum . . . . .	. 8
6. Organizacja pracy w szkole . . . . .	. 8
7. Realizacja programu nauki — Metody nauczania . . . . .	. 8, 9, 10, 11
8. Praca samokształceniowa młodzieży . . . . .	. 11, 12
9. Działalność rady pedagogicznej . . . . .	. 12, 13, 14
10. Ogniska metodyczne . . . . .	. 15
11. Praca społeczno oświatowa członków grona nauczycielskiego . . . . .	. 15
12. Plan pracy wychowawczej . . . . .	. 16
13. Współpraca domu ze szkołą . . . . .	. 16, 17, 18, 19, 21
14. Praca kierownika wychowania fizycznego, lekarza, dentysty i psychologa . . . . .	. 20, 21, 22
15. Działalność organizacyj szkolnych . . . . .	. 22, 23, 24
16. Ogólne uwagi . . . . .	. 25
II. Wykazy statystyczne . . . . .	. 26—32
III. Wykazy osób	
1. Skład personalny szkoły . . . . .	. 33
2. Wykazy członków organizacyj rodzicielskich . . . . .	34, 35
3. Wykazy członków stowarzyszeń szkolnych . . . . .	35—39
4. Lista uczniów . . . . .	. 40—45







Biblioteka im Hieronima  
Łopacińskiego w Lublinie

3339

C

1935/36