





K. STOŁYHWO.

Sprawozdanie ze stanu i działalności
pracowni antropologicznej
Towarzystwa Naukowego
Warszawskiego

ZA ROK 1911.

(Comptes - Rendus du Laboratoire Anthropologique
de la Societé Scientifique de Varsovie).

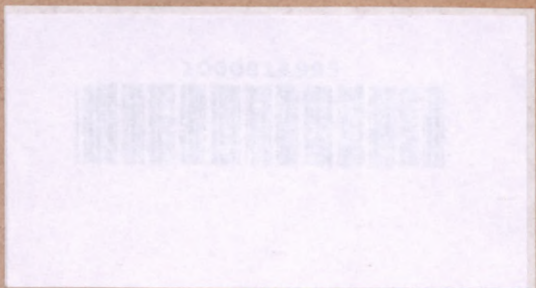
Odbirka z „Wszecchwista“

14179

B. P. im. Ł.

kiego, Ś-tokrzyska 11.

A W A



14179.

0026-92460

K. STOŁYHWO.

SPRAWOZDANIE ZE STANU
I DZIAŁALNOŚCI PRACOWNI
ANTROPOLOGICZNEJ TOWA-
RZYSTWA NAUKOWEGO
WARSZAWSKIEGO

ZA ROK 1911.

(Comptes - Rendus du Laboratoire Anthropolo-
gique de la Societé Scientifique de Varsovie).

Odbitka z „Wszecchwiała“

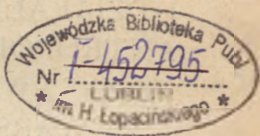


Drukarnia L. Bogusławskiego, Ś-tokrzyska 11.

WARSZAWA

—
1912.

5877c



061. 22: 572: 903/904 J "19" (061)



A J-172/02/28

W 6ym roku istnienia Pracowni Antropologicznej, założonej w 1905 roku przez Kazimierza Stołyhwę przy Muzeum Przemysłu i Rolnictwa, nastąpił moment zwrotny dla jej dalszego rozwoju.

Mianowicie, za zgodą Komitetu Muzeu Przemysłu i Rolnictwa, któremu słuszną wyrazić w tem miejscu szczerą wdzięczność za udzielenie Pracowni Antropologicznej lokalu i zapomogi materialnej w przeciągu 6-ciu lat, rzeczona Pracownia została przeniesiona, wraz z jej zbiorami i depozytami, w październiku roku 1911 go do gmachu Towarzystwa Naukowego warszawskiego, wchodząc w skład tworzącego się przy tem Towarzystwie Instytutu Biologicznego.

Kierownikiem Pracowni Antropologicznej pozostał p. K. Stołyhwo.

Obszerniejszy lokal otrzymany od T. N. W. pozwolił na zwiększenie liczby współpracowników Pracowni Antropologicznej oraz na rozpakowanie i planowe rozmieszczenie w szafach zbiorów Pracowni, czego dotychczas ze względu na brak miejsca nie-można było dokonać.

Dawni współpracownicy, a mianowicie p. Marta Rzewuska i p. Stanisław Lencewicz,

pozostali na stanowisku asystentów Pracowni Antropologicznej.

Kierownik Pracowni w roku sprawozdawczym, korzystając z zapomogi otrzymanej od Kasy pomocy dla osób pracujących na polu naukowym im. d-ra J. Mianowskiego, wykonał prace następujące:

1) Contribution a l'étude de l'homme, fossile sud-américain et de son prétendu précurseur le *Diprthomo Platensis*. (Bulletins et Mémoires de la Soc. d'Anthropologie de Paris 1911).

2) Nowe uzupełnienia i zmiany w budowie osteoforu projekcyometru (Sprawozdania Tow. Nauk. warszawskiego 1911 roku).

3) W sprawie kształtów goryloidycznych i orangoidycznych (Sprawozdania Tow. Naukowego warszawskiego 1911 roku).

4) Un nouvel instrument pour les études osteographiques (L'Anthropologie, 1911 Paryż).

5) Zur Frage einer neuen poligenistischen Theorie der Abstammung des Menschen. (Rekopism przyjęty do druku w „Zeitschrift f. Ethnologie“ wydawanem przez Towarzystwo Antropologiczne w Berlinie).

6) Osteografia jako metoda badania morfologicznego. (Referat wypowiedziany na posiedzeniu sekcji zoologiczno - anatomicznej XI Zjazdu przyrodników i lekarzy polskich w Krakowie).

Prócz tego kierownik Pracowni wraz z asystentką, p. Martą Rzewuską, w roku sprawozdawczym z pomocą polskiego Tow. krajoznawczego oraz dzięki uzyskaniu biletu

jazdy wolnej od Prezesa Zarządu b. kolei Warszawsko - Wiedeńskiej, barona Leopolda Kronenberga, przeprowadził badania antropologiczne nad ludnością włościańską w okolicy Olkusza.

Podczas pobytu w Olkuszu p. Stołyhwo i p. Rzewuska korzystali z serdecznej gościnności pp. Antoniowstwa Minkiewiczów.

We wsi Pomorzanach pod Olkuszem p. K. Stołyhwo i p. Marta Rzewuska rozkopali zapomniany cmentarz choleryczny, gdzie zgromadzili szkielety ludzkie do zbioru Pracowni Antropologicznej.

Następnie w Łazach pow. Olkuskiego, dzięki uprzejmej gościnności p. Władysławowej Żukowskiej, p. Stołyhwo wraz z p. Rzewuską rozpoczął badanie grotu, w której znaleziono szczątki ludzkie, ślady ogniska i rozmaite kości zwierzęce, pochodzące według wszelkiego prawdopodobieństwa z czasów przedhistorycznych.

Następnie p. Stołyhwo udał się na studia muzealne do Wiednia, Padwy, Bolonii i Florencyi, gdzie zwiedził zakłady oraz zbiory antropologiczne, archeologiczne i etnograficzne.

Po powrocie do kraju p. Stołyhwo udał się na Ukrainę, gdzie, dzięki uprzejmej gościnności p. Jadwigi Zakrzewskiej i p. Janiny Markowskiej, rozkopał dwa kurhany w Szulakach (pow. taraszczański) i zgromadził tam materiał antropologiczny i archeologiczny z okresu neolitycznego, który został włączony do zbiorów Pracowni Antropologicznej.

Asystenci Pracowni, prócz inwentaryzowania i porządkowania zbiorów, prowadzili również badania naukowe. Mianowicie p. S. Lencewicz prowadził obserwacje antropologiczne w szkole Tow. kredytowego m. Warszawy (na ul. Czerniakowskiej № 114a), korzystając z uprzejmego zezwolenia kierownika tej szkoły, p. Kazimierza Kwiatkowskiego. W roku sprawozdawczym p. Lencewicz zbadał 87-iu chłopców w wieku od lat 7 — 12 tu. Prócz tego p. Lencewicz, korzystając z zapomogi Polskiego Towarzystwa Krajoznawczego i z instrumentarium Pracowni Antropologicznej, wyjeżdżał na badania do wsi Smardzewic w Opoczyńskim (ziemia radomska). Rezultat tych badań przedstawiony został na posiedzeniu grudniowym Wydziału II Tow. Naukowego warszawskiego p. t. „Charakterystyka antropologiczna ludności Smardzewic“ i ogłoszony jest drukiem w „Sprawozdaniach Towarzystwa Naukowego warszawskiego“ 1911 roku.

P. Marta Rzewuska, oprócz badań wykonanych razem z p. K. Stołhwą, pracowała nad przyczynkiem do poznania stosunku długości kości czołowej do jej szerokości.

Prócz osób powyższych w Pracowni Antropologicznej w roku sprawozdawczym p. Jan Szymoński zaczął opracowywać zgromadzone przez siebie materiały kranjologiczne z zakresu Bovidae.

Ze zbioru Pracowni Antropologicznej w roku sprawozdawczym korzystała p. Niemirycz - Lothowa, gromadząc materiał do

swego badania nad otworami poprzecznymi kręgów szyjowych.

Wreszcie kierownik Pracowni porozumiewał się z dr. A. Jarosińskim ze Sterdyni (pow. sokołowski), który, korzystając z jego wskazówek, sprowadził instrumenty antropologiczne i rozpoczął gromadzenie materiału antropologicznego według schematu do badań, użyczonego przez Pracownię antropologiczną.

Również dr. Pieniążek porozumiewał się z kierownikiem Pracowni w sprawie zorganizowania Pracowni antropologicznej przy Towarzystwie Lekarskim w Łodzi, czego wykonanie Towarzystwo Lekarskie poruczyło dr. Pieniążkowi. Gdy instrumenty nadejdą, badanie antropologiczne w Łodzi będzie prowadzone w porozumieniu z Pracownią antropologiczną Tow. Naukowego warszawskiego i materiały zgromadzone tam, po zużytkowaniu ich przez pracowników miejscowych, będą oddawane do dalszego opracowywania i przechowania Pracowni antrop. Tow. Nauk. warszaw.

* * *

Zbiory Pracowni antropologicznej w roku sprawozdawczym zostały powiększone darami otrzymanymi od Towarzystwa Polskiego w Buenos Aires, U. S. National Museum w Waszyngtonie, Smithsonian Institution w Waszyngtonie, Polskiego Towarzystwa Krajoznawczego w Warszawie i oddziału te-

goź Towarzystwa w Lublinie, oraz od pp. dr. F. Chłapowskiego, S. J. Czarnowskiego, K. Domaradzkiego, K. Kaczkowskiego, Krakowskiej, L. Krzywickiego, S. Lencewicza, I. Markowskiej, Martusewicza, L. Sawickiego, Sokalowej, O. Sosnowskiego i K. Stołyhwy.

P. Kurcyusz przekazał Pracowni antropologicznej materiał pomiarowy do pracy o Ainach—częściowo opracowany przez siebie a zgromadzony przez p. Wacława Sieroszewskiego.

* * *

Dochody Pracowni antropologicznej w roku 1911 były następujące:

Pozostałość gotowizny z roku 1910	106 r. 99 k.
Zapomoga Muzeum P. i R.	100 "
Ofiary, otrzymane od pp. Chelmieckiego Bohdana, Czaplickiego Karola, Dziewulskiego Stefana, Glassa Jakóba, d-ra Kramsztyka Zygmunta, d-ra Kurtza Stanisława, hr. Lubienieckiej Irmgardy, Majewskiego Karola, d-ra Muchy Ignacego, Natansona Józefa, Pileckiej Heleny, Sąchockiego Jana i Stołyhwy Kazimierza, wyniosły	121 r. 57 k.
Razem więc dochodu było	<hr/> 328 r. 56 k.

Wydatkowano w roku sprawozdawczym na księgozbiór	71	„	07	„
Na ruchomości i przyrządy	414	„	73	„
Na koszty druku, fotografii, oprawy książek, korespondencji, transportu zbiorów nowotrzymanych, przenosin do nowego lokalu i t. p. . . .	288	„	94	„

Razem więc wydatkowano	774	r.	74	k.
Deficyt pracowni w roku 1911-ym wyniósł przeto	446	r.	18	k.
Ponieważ Towarzystwo Naukowe warszawskie uregulowało rachunków na sumę	389	„	76	„
Pozostał więc deficyt za r. 1911-ty tylko na sumę	56	„	42	„

* * *

Ogólny majątek pracowni antropologicznej z końcem roku sprawozdawczego wynosi:

W księgozbiórze według inwentarza z r. 1910	rb. 1989	k. 91
Nabyto książek w roku 1911 za	rb. 71	k. 07
Ofiarowano książek w r. 1911 za	rb. 92	k. 40

Razem w księgozbiórze 2153 rb. 38 k.



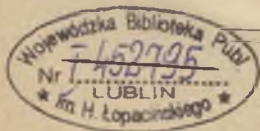
W ruchomościach (zbiory naukowe, instrumenty, sprzęty) według inwentarza z 1910 r. rb. 1253 k. 49
Nabyto ruchomości w 1911 r. za rb. 414 k. 73
Ofiarowano ruchomości w r. 1911 za rb. 345 k. 99

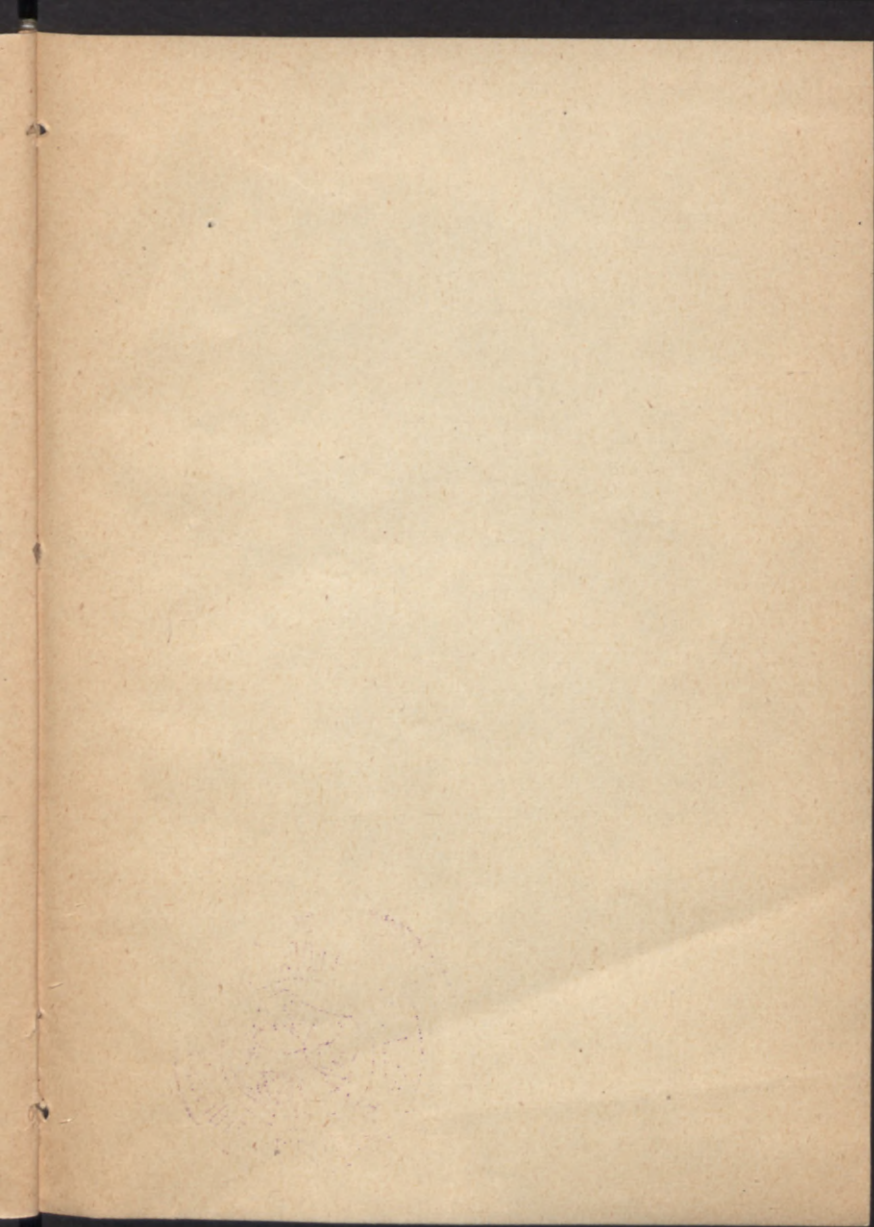
Razem w ruchomościach 2014 rb. 21 k.
Ogółem więc majątek pracowni antropologicznej z końcem roku sprawozdawczego wynosi 4167 rb. 59 k.

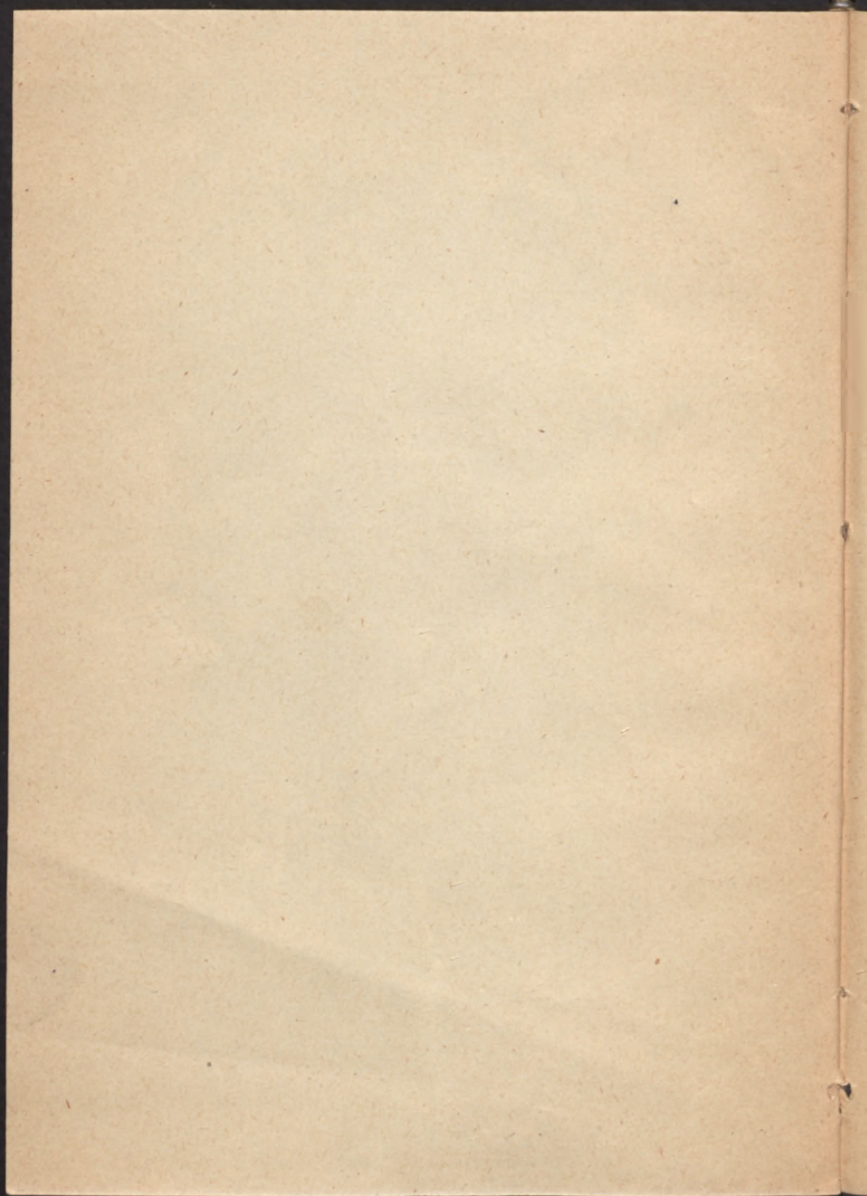
W porównaniu z rokiem poprzednim majątek pracowni antropologicznej wzrósł o 817 r. 20 k.

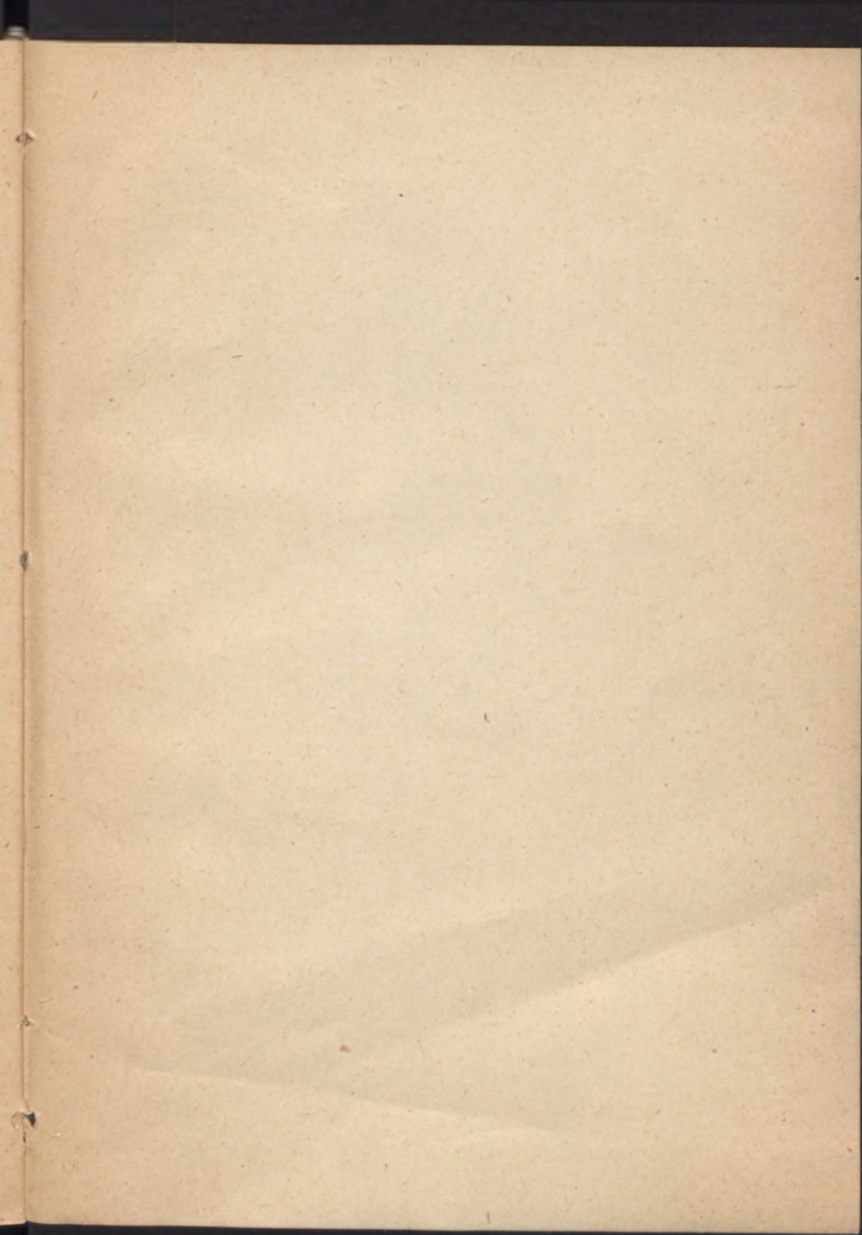
* * *

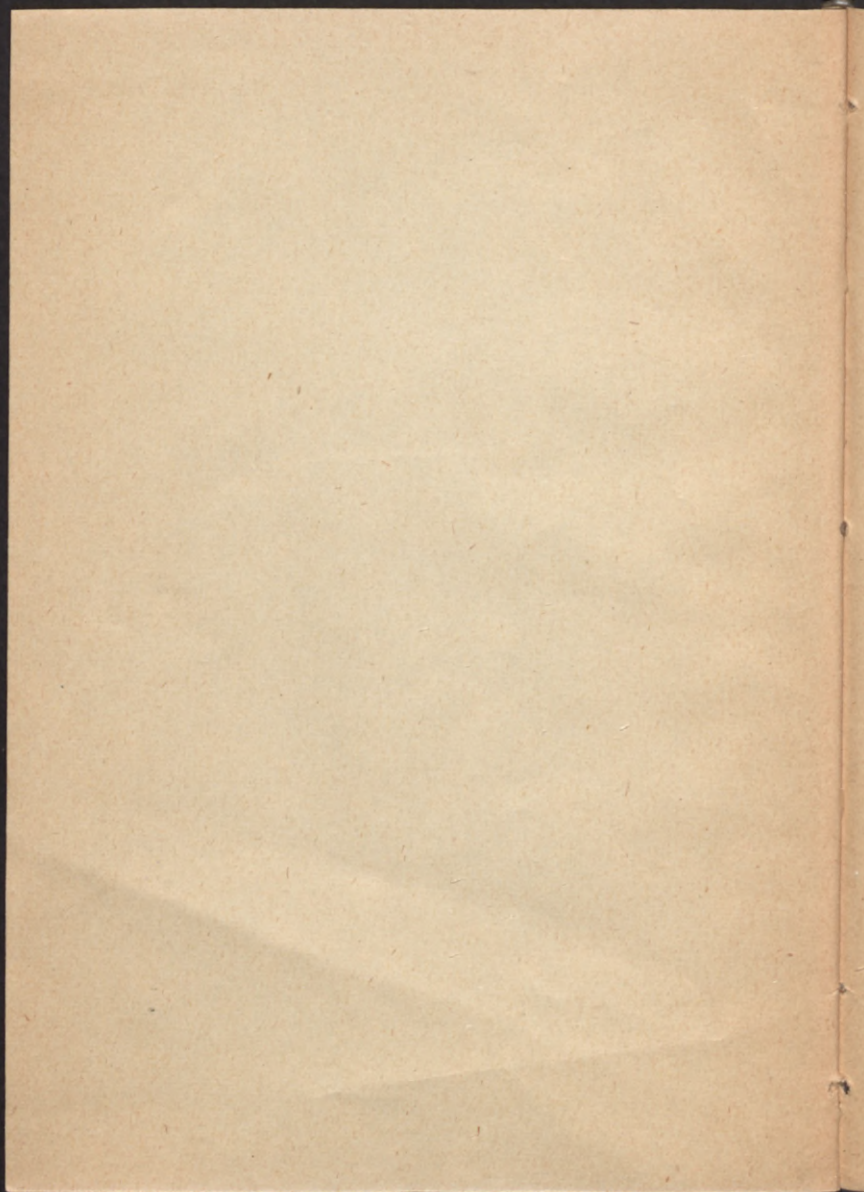
Adres pracowni antropologicznej T. N. W.
Warszawa, ul. Kaliksta № 8.

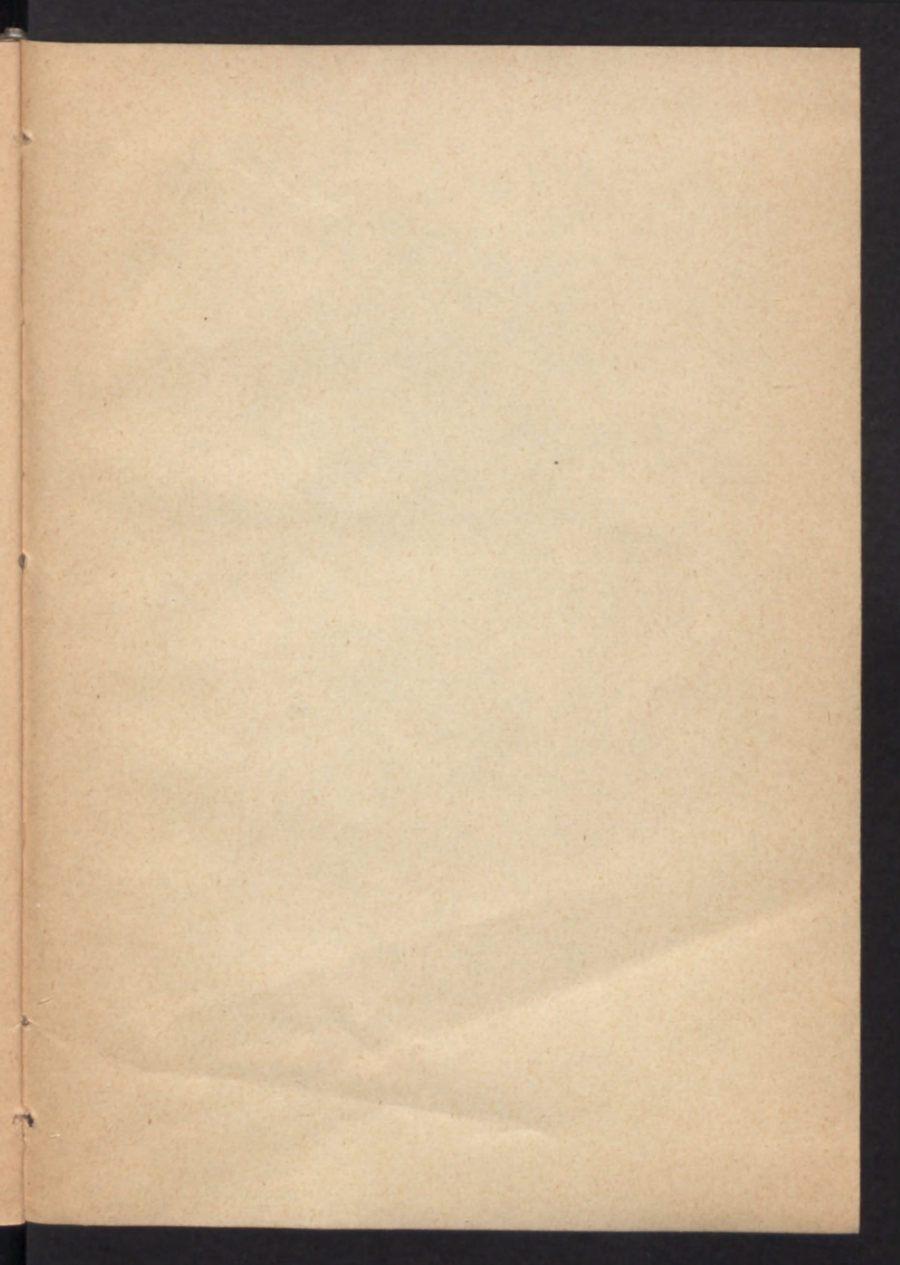


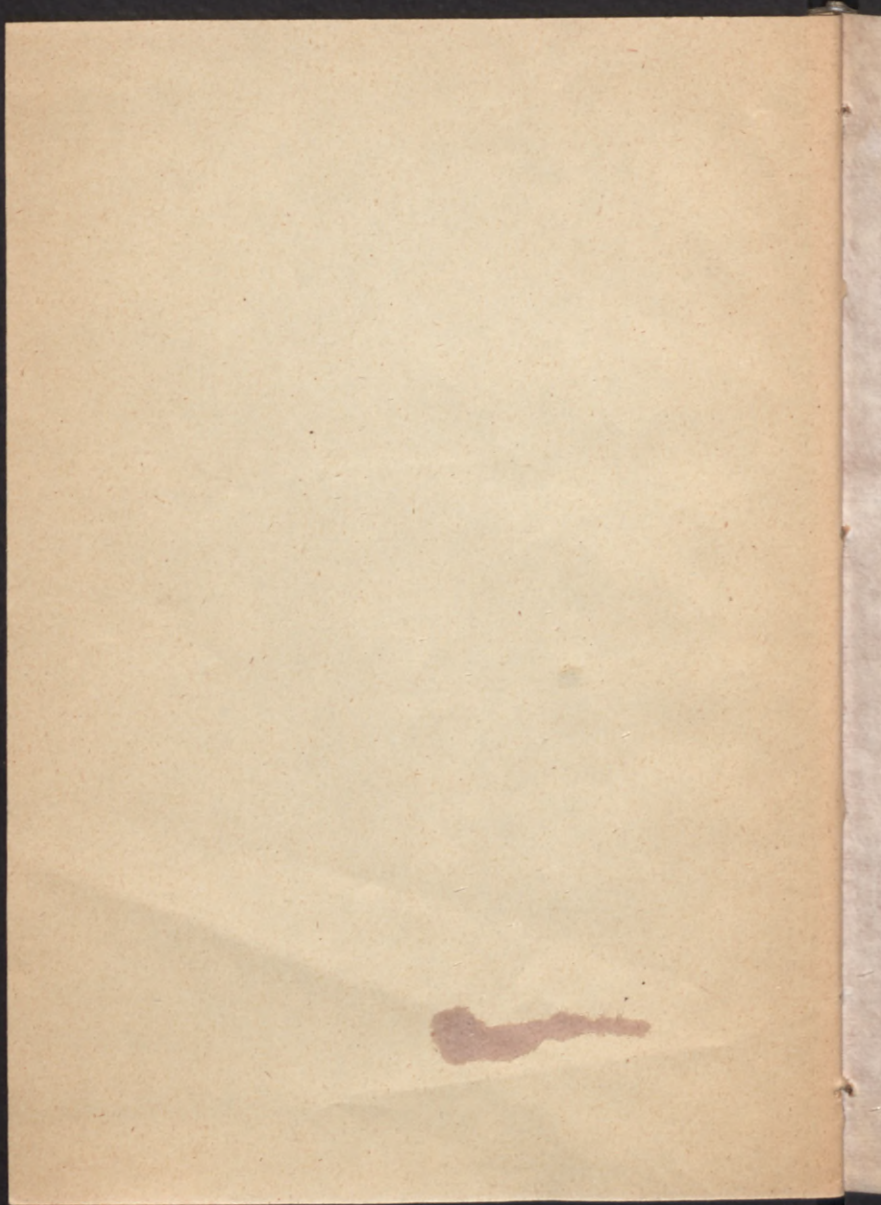


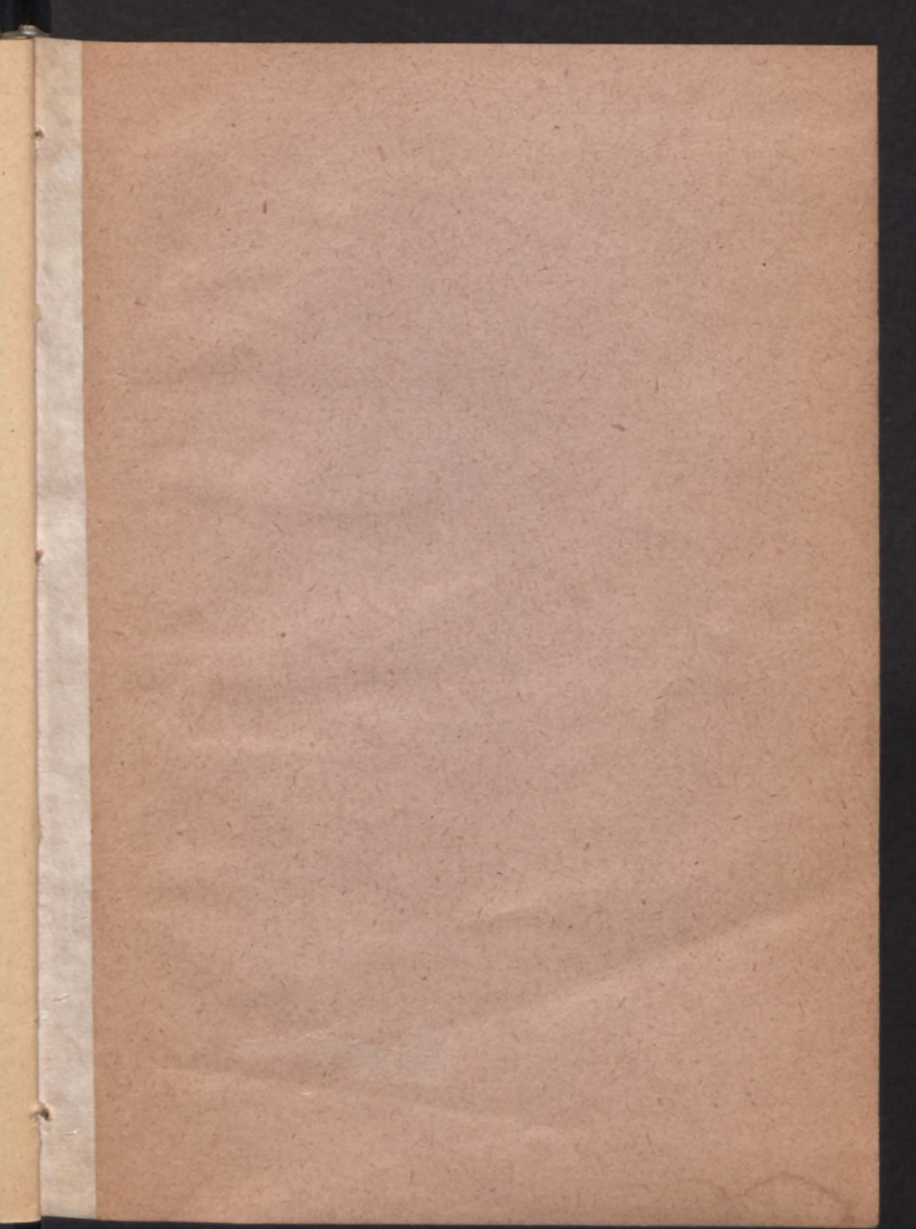


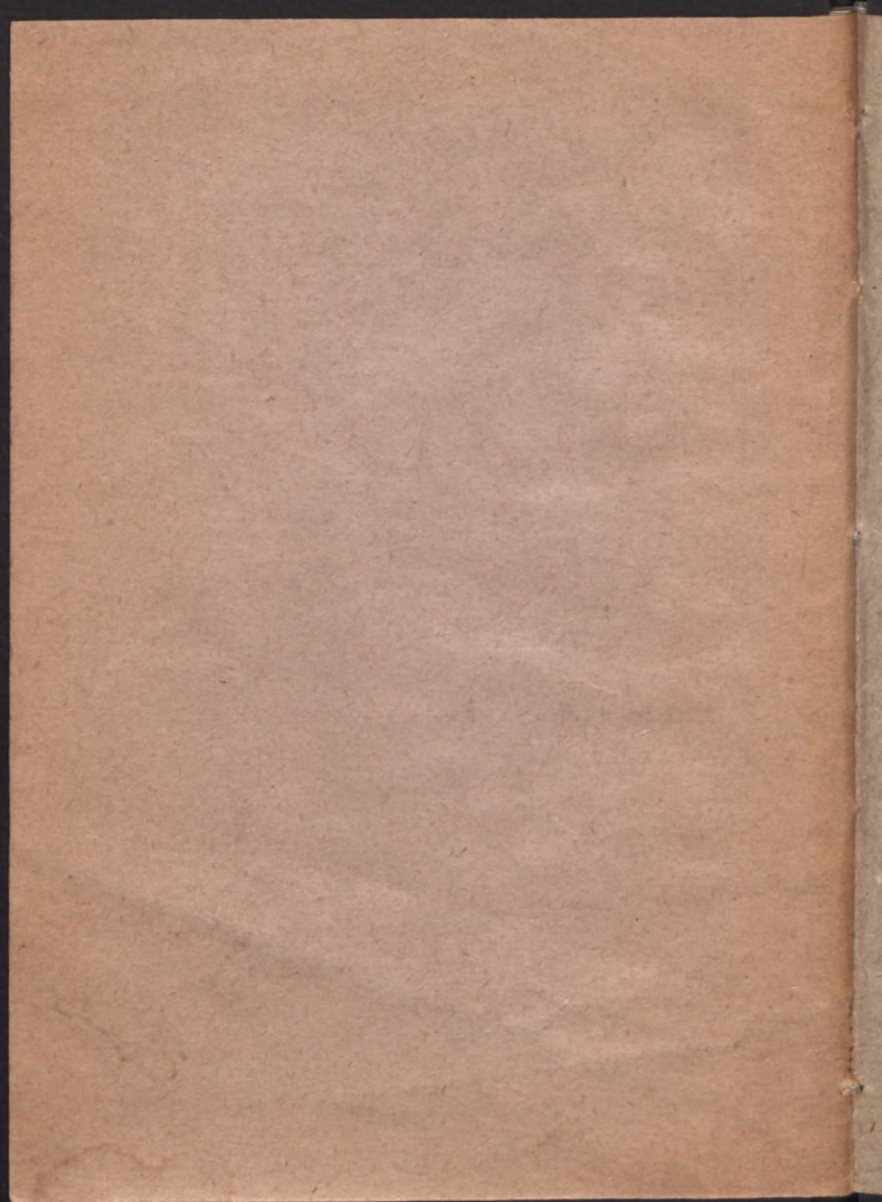


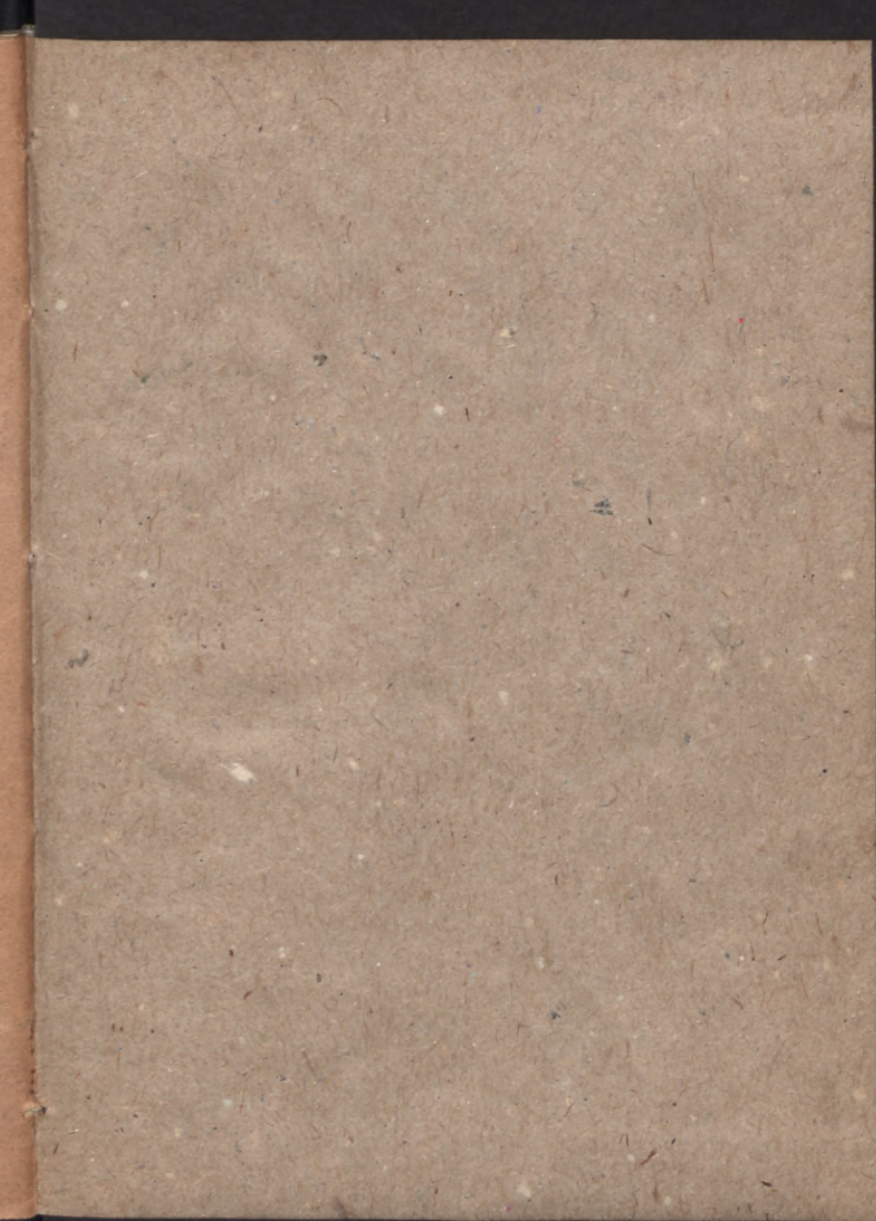
















Wojewódzka Biblioteka Publiczna
im. H. Łopacińskiego w Lublinie

5877 c

1911



4000007738