

9074

Nr 5908c



TURYSTYKA

LIPIEC 1938

K R O N I K A

Otwarcie komunikacji kolejowej pomiędzy Polską a Litwą

Z chwilą otwarcia komunikacji kolejowej pomiędzy Polską a Litwą na linii Vevis — Zawiasy — Landwarów między Kaunas a Wilnem, będą kursować dwie pary pociągów pasażerskich:

- 1) Poc. pospieszny: na odcinku Vevis — Zawiasy — Landwarów i przyspieszony pasażerski na odcinku Landwarów — Wilno wg. rozkładu: Kaunas odj. g. 20.33. Wilno dw. os. przyj. 23.35.
- 2) Poc. przyspieszony pasażerski na odcinku Wilno — Landwarów i pospieszny na odcinku Landwarów — Zawiasy — Vevis wg. rozkładu: Wilno dw. os. odj. 6.40. Kaunas przyj. 9.25.
- 3) Poc. mieszany osobowo-towarowy wg. rozkładu: Kaunas odj. 8.27. Wilno dw. os. przyj. 11.59.
- 4) Poc. mieszany osobowo-towarowy wg. rozkładu: Wilno dw. os. odj. 19.00. Kaunas przyj. 22.17.

Skład pociągów pospiesznych i przyspieszonych zestawiony będzie z wagonów typu zachodnio-europejskiego.

Dom Zdrojowy w Morszynie

Wkrótce już zostanie oddany do użytku kuracjuszów wspaniały Dom Zdrojowy w Morszynie. Gmach Zdrojowy został zbudowany według najlepszych wzorów zagranicznych, posiada sale na zebrania towarzyskie, koncerty i przedstawienia teatralne, restaurację, kawiarnię, czytelnik, pokoje bridżowe oraz apartamenty i oddzielne pokoje mieszkalne dla kuracjuszków.

Dom Zdrojowy w Morszynie jest pomyślany i zbudowany w ten sposób, że na miejscu, bez potrzeby wychodzenia z gmachu, można prowadzić kurację, pobierać kąpiele mineralne i borowinowe oraz inne zabiegi lecznicze pod stałym nadzorem lekarzy.

Kolej górską w Krynicy cieszy się co raz większą frekwencją

Budowa Kolei Górskiej w Krynicy została już całkowicie ukończona. Co raz więcej osób korzysta z kolejki, tak że frekwencja obecna wynosi ponad 1.000 pasażerów dziennie.

Wspaniale wyglądają tarasy na górnym budynku, oddane ostatnio do użytku, mogące pomieścić kilkaset osób oraz znajdująca się tam restauracja. Ruch kolejowy odbywa się na trzy zmiany od godz. 8-jej rano do 2-jej w nocy.

Nowoczesne schronisko turystyczne nad jeziorem Wigry

Obok znanego od lat schroniska Polskiego Towarzystwa Turystyczno-Krajoznawczego nad jeziorem Wigry zbudowano obecnie nowy gmach murowany, mający oświetlenie elektryczne i nowoczesne urządzenia. Towarzystwo Krajoznawcze wprowadziło tu pożądane przez turystów pokoje oddzielne, najczęściej dwuosobowe, zamiast dawnego systemu zbiorowych sal noclegowych.

Wygodna dla turystów jest również bliskość urzędu pocztowego, gminnego i t. d.

Schronisko nad jeziorem Narocz

Dla turystów, co raz liczniej przybywających nad Narocz, otwarte zostało od 1 czerwca schronisko staraniem delegatury Wileńskiej Ligi Popierania Turystyki. Schronisko mieści 50 osób, jest dobrze urządzone. Wygodne łóżka z materacami i pościelą.

Cena za nocleg dla dorosłych wynosi zł. 1.50, dla młodzieży i dzieci zł. 1.—.

Robotnicy na wieś!

Organizacja czasów pracowników fabrycznych na wsiach

W poniedziałek dnia 20 bm., w lokalu Ligi Popierania Turystyki w Warszawie, przy ul. Mokotowskiej 61, odbyła się konferencja w sprawie organizacji czasów pracowniczych na wsi dla tych warstw pracowniczych, których zarobki nie pozwalały dotychczas na wykonywanie w pełni dobrodziejstwa urlopu.

Obrazy zagałł Prezes Rady Głównej L. P. T. p. Wice-minister Inż. A. Bobkowski, który wskazał na niezmiernie doniosłą rolę organizacji czasów pracowniczych na wsi, przez co z jednej strony nastąpi gospodarcze podniesienie drobnego rolnika, z drugiej tak bardzo pożądane zbliżenie miast do wsi. Akcja czasów, zorganizowana po raz pierwszy w szerokim zakresie przyniesie niewątpliwie ze sobą uprzemysłowienie wsi na odcinku turystyki.

P. Minister Bobkowski zaapelował do obecnych na zebraniu przedstawicieli gmin wiejskich, aby przez opiekę nad letnikiem, który przybędzie do nich w gościnę, przez zapewnienie mu dobrych warunków egzystencji przyczynili się do powodzenia akcji, która w tym roku stanowi dopiero próbę. W latach następnych powinna ona spowodować masowy napływ pracowników fabryk i warsztatów na wieś, gdzie znajdą zdrowie i odpoczynek.

Zasady organizacji czasów pracowniczych omówił Naczelnik Szelichowski z Wydziału Turystyki Ministerstwa Komunikacji.

Lato we dworcach na ziemiach wschodnich

Sekcja turystyki T-wa Rozwoju Ziem Wschodnich wydała w formie broszurki spis dworców, przygotowanych do przyjęcia letników na terenach woj. białostockiego, lwowskiego, nowogródzkiego, poleskiego, tarnopolskiego i wileńskiego. Spis zawiera sposób i wysokość uzyskania ulg kolejowych, ceny, dojazdy oraz krótki opis miejscowości z podaniem możliwości rozrywkowych.

Omawiana broszurka stanowi pożyteczną innowację, dając możność zorientowania się w warunkach spędzenia urlopu we dworcach na ziemiach wschodnich.

Turystyka w Płocku

W Płocku zakończony został kurs pamiętkarstwa regionalnego, trwający 2 lata. Kurs został przemieniony obecnie na zarobkowy Warsztat Pamiętek Regionalnych Mazowsza.

Kurs dał wprost rewelacyjne wyniki, odkrywając wiele wysoce utalentowanych i uzdolnionych jednostek, które stworzyły naprawdę dzieła wartościowe.

Kurs został zakończony wystawą prac uczestników, cieszącą się dużym powodzeniem.

Na rok 1939 projektowany jest obchód 800-lecia śmierci króla Bolesława Krzywoustego, pochowanego w katedrze płockiej. Nad przygotowaniem tych uroczystości, niezmiernie oryginalnie i pomysłowo pomysły, pracuje już komitet, pragnący nadać obchodowi rozgłos ogólnopolski.

Konkurs krajoznawczy dla Polaków za granicą

Miesięcznik „Polacy zagranicą” ogłosił konkurs krajoznawczy, podając szereg fotografii miejscowości, które trzeba było odgadnąć. Sądząc po ogromnej ilości odpowiedzi, napływających ze wszystkich stron świata, konkurs wzbudził ogromne zainteresowanie.

TURYSTYKA

MIESIĘCZNIK

LIPIEC 1938

Zwiedzamy Warszawę luksusowym autokarem Orbisu

Turyści przybywający do każdej ze stolic europejskich mają okazję zapoznania się z ogólnym charakterem miasta i jego ciekawszymi obiektami dzięki regularnym turom autokarowym — popularnym wszędzie za granicą. W Warszawie nie było dotychczas możliwości zwiedzania miasta w ten sposób, co stanowiło dużą niedogodność dla przybywających do naszej stolicy turystów. Obecnie dzięki wprowadzeniu stałych tur po Warszawie autokarem ORBISU brak ten zostanie całkowicie usunięty. Autokar ORBISU, luksusowo wyposażony, przystosowany został specjalnie do celów zwiedzania miasta.

Posiada on rozsuwany dach, co w porze letniej uprzyjemnia znacznie przejazd. W autokarze znajduje się głośnik, przez który rutynowany przewodnik podczas całego przejazdu udziela pasażerom dokładnych objaśnień.

Stały program zwiedzań Warszawy autokarem ORBISU przewiduje 3 zasadnicze tury: pierwsza z nich, to „Objazd starej i nowej Warszawy”. Zwiedzanie stolicy wg tej tury odbywa się w środy i piątki w godzinach 10 — 13 oraz w niedziele i święta w godzinach 11 — 14. Cena zł 6.50 od osoby obejmuje przejazd, zwiedzanie, napiwki oraz



W drodze do Wilanowa

WYWCZASY I URLOPY W KRAJU

opłatę za przewodnika. Druga tura — to „Wycieczka do Wilanowa”, która odbywa się w poniedziałki, środy i piątki w godzinach 15 — 18. Cena zł 7.50. Trzecia tura wreszcie, nosi nazwę „Warszawa w nocy” i po za objazdem miasta przewiduje konsumpcję w 3 nocnych lokalach; tura ta odbywa się w soboty i dni przedświąteczne w godzinach 23.00 — 4.00. Cena zł 28.— od osoby obejmuje: przejazd, opłatę za przewodnika, wstępy, napiwki oraz konsumpcję we wszystkich 3 lokalach. Odjazd autokarów z przed Oddziału ORBISU w gmachu hotelu Polonia, Al. Jerozolimskie nr 39.

Wyjaśnić również należy, że oprócz stałych tur zwiedzaniowych po Warszawie, autokar odbywa także wycieczki week-end'owe dostępne dla wszystkich. Ponadto urządzone są wycieczki dla zamkniętych grup, związków, organizacji, stowarzyszeń itd., które zgłaszają się do ORBISU o zorganizowanie wyjazdów luksusowym autokarem, łącznie z posiłkami i zwiedzaniem.

W ostatnich dniach do Warszawskiego Biura Turystycznego ORBISU zwróciło się również szereg osób prywatnych, które wynajmowały autokar na wycieczki podmiejskie dla grona swoich znajomych, zamiast urządzić przyjęcie u siebie w domu. Osoby te zapraszały swoich znajomych na pikniki organizowane wspólnie z ORBISEM, który dostarczył autokaru i przygotował podwieczorek czy obiad, zapewniając całemu towarzystwu miłą przejażdżkę w luksusowych warunkach i przyjemne spędzenie czasu poza miastem. Zaproszenie na tego rodzaju wycieczkę sprawiło niewątpliwie uczestnikom znacznie więcej przyjemności, niż kilkugodzinny pobyt w mieszkaniu, a gościnnym „gospodarzom” oszczędziło wiele kłopotów. Wszelkich informacji co do korzystania z autokaru udziela Warszawskie Biuro Turystyczne ORBISU (Al. Jerozolimskie 33, telefon 970-36) i wszystkie warszawskie placówki ORBISU.

Program pobytów za opłatami ryczałtowymi

POBYTY KURACYJNE:

INOWROCLAW

Ceny pobytów w okresie letnim do dnia 31.X r. b. wynoszą: kuracja 14-dniowa — zł. 154.—, kuracja 21-dniowa — zł. 229.—, kuracja 28-dniowa — zł. 289.— i obejmuje: oddzielny pokój w najlepszych pensjonatach, pełne utrzymanie, światło, obsługę, opiekę lekarską przez cały czas trwania kuracji, taksę kuracyjną, wszelkie zabiegi lecznicze i kąpiele w ilości przepisanej przez lekarza.

NIEMIRÓW

Cena kuracji 3-tygodniowej w okresie letnim do dnia 15.X.1938 wynosi zł. 225.— i obejmuje: pokój w hotelu „Dewajtis”, pełne utrzymanie w restauracji zakładowej, opiekę lekarską, kąpiele i zabiegi lecznicze wszelkiego rodzaju z ograniczeniem do jednej kąpiele lub zabiegu dziennie, opłatę za kartę zdrojową.

POBYTY WYPOCZYNKOWE:

DRUSKIENIKI

Ceny pobytów w okresie letnim do dnia 30.IX r. b. wynoszą: 7 dni — zł. 49.—, 10 dni — zł. 70.—, 14 dni — zł. 98.—, 21 dni — zł. 147.—, 28 dni — zł. 196.— i obejmuje: pomieszczenie w pokojach 2-osobowych, pełne utrzymanie, obsługę i podatek hotelowy.

JASTARNIA

Ceny pobytów w okresie letnim do dnia 30.IX r. b. wynoszą: 10 dni — zł. 71.—, 14 dni — zł. 99.—, 21 dni — zł. 145.90, 28 dni — 194.20 zł., i obejmuje: pomieszczenie w pokojach 2, 3-osobowych, pełne wyżywienie, obsługę i światło.

KRYNICA

Ceny pobytów w okresie letnim do dnia 30.IX r. b. wynoszą:

Kategoria I-sza pensjon.: 7 dni — 80,50 zł., 10 dni — 111,50 zł., 14 dni — 161.— zł., 21 dni — 241,50 zł.

Kategoria II-ga pensjon.: 7 dni — 65,50 zł., 10 dni — 95.— zł., 14 dni — 133.— zł., 21 dni — 199,50 zł.

Kategoria III-cia pensjonatów: 7 dni — 58,80 zł., 10 dni — 84.— zł., 14 dni — 117,60 zł., 21 dni — 176,40 zł.

Ceny powyższe obejmują we wszystkich kategoriach pensjonatów: pomieszczenie w pokojach 2-osob., pełne wyżywienie, opłatę za obsługę, światło i podatki.

KAZIMIERZ n/W.

Ceny pobytów w okresie letnim do dnia 15.X wynoszą: 7 dni — zł. 42.—, 14 dni — zł. 84.—, 21 dni — zł. 123,90, 28 dni — zł. 165,20 i obejmuje: pomieszczenie w pokojach 1, 2 i 3 osobowych, pełne wyżywienie, światło i podatki.

WYWCZASY I URLOPY W KRAJU



GDYNIA

Port rybacki



Miło jest beztrudno wypoczywać na słonecznej plaży...

LISEWO KOŚCIELNE (dwór)

Cena potu w okresie letnim do dnia 31.VIII. wynosi: od zł. 4.50 do 5.50 dziennie od osoby przy pobycie do dni 14-tu, oraz przy pobycie dłuższym ustalone są ceny ryczałtowe, a mianowicie:

w pokoju 1-osob. 21 dni — zł. 111.—, 28 dni — zł. 143.
42 dni (6 tyg.) — zł. 211.—.

w pokoju 2-osob. 21 dni — zł. 99.50, 28 dni — zł. 130.
42 dni (6 tyg.) — zł. 192.—.

w pokoju 3-osob. 21 dni — zł. 92.50, 28 dni — zł. 120.
42 dni (6 tyg.) — zł. 181.—.

Dla dzieci znaczne zniżki.

Cena obejmuje: pomieszczenie w pokojach j. w., pełne wyżywienie, obsługę, pościel, oraz przejazd z dworca do dworu przy przyjeździe i odejździe.

OLSZANICA k/Ustrzyk (dwór)

Cena dziennego pobytu od osoby w okresie letnim do 15.X wynosi od zł. 3.50 do 5.50 i obejmuje: pomieszczenie w pokojach 1, 2 i 3-osobowych, pełne utrzymanie, pościel, światło i obsługę.

ORŁOWO MORSKIE

Cena dziennego pobytu w okresie od 1 lipca do 31 lipca wynosi od 5.75 do 15.— zł., zależnie od kategorii pensjonatu i pokoju, oraz obejmuje: pomieszczenie w pokojach 1, 2 i 3-osobowych, pełne utrzymanie, światło obsługę oraz podatki.

OJCÓW

Ceny pobytów w okresie letnim do dnia 30 września wynoszą: 7 dni — zł. 50.—, 14 dni — zł. 90.—, 21 dni — zł. 130.—, 28 dni — 165.— zł. i obejmują: mieszkanie w pokojach 2-osob., pełne wyżywienie, obsługę, takse klimatyczną, podatek hotelowy, przejazd autobusem z Krakowa do Ojcowa i z powrotem.

WYWCZASY I URLOPY W KRAJU

RABKA

Cena dziennego pobytu w pensjonacie „Tessa” wynosi od osoby: w okresie letnim do 30.IX rb.—zł. 7.— dziennie od osoby i obejmuje pomieszczenie w pokoju 2-osobowym, pełne wyżywienie, światło, obsługę i podatki. Ponadto ustalone zostały ceny ryczałtowe w pensj. „Słoneczny Gród”: na pobyty 7 dniowe — zł. 62.—, 10 dniowe — zł. 67.—, 14 dniowe — zł. 122.—, 21 dniowe — zł. 174.—. Ceny powyższe obejmują: świadczenia jak w pensjonacie „Tessa”.

TRUSKAWIEC

Cena ryczałtowa pobytów wynosi w okresie letnim do dnia 30.X. rb.:

Pensjonat kat. 1-szej: 7 dni — 81.90 zł., 14 dni — 163.80 zł., 21 dni — 245.70 zł., 28 dni — 327.60 zł.

Pensjonat II-giej kat.: 7 dni — zł. 59.50, 14 dni — zł. 119.—, 21 dni — zł. 178.50, 28 dni — zł. 238.—.

Ceny obejmują: pomieszczenie w pokojach 1 i 2-osob. pełne wyżywienie, obsługę i podatki.

WISŁA

Ceny ryczałtowe pobytów w okresie letnim do dnia 30.IX. rb. wynoszą:

pensj. „Kasztelanka” — Wisła-Głębcze: 7 dni — zł. 48.—, 10 dni — zł. 69.—, 14 dni — zł. 96.—, 21 dni — zł. 145.—, 28 dni — zł. 193.—.

pensj. „Bogna” centrum Wisły: 7 dni — zł. 55.—, 10 dni — zł. 79.—, 14 dni — zł. 110.—, 21 dni — 167.—, 28 dni — zł. 221.—.

Ceny powyższe obejmują: pomieszczenie w pokojach 2-osob., pełne utrzymanie, obsługę oraz podatek.

ZALESZCZYKI

Ceny ryczałtowe w okresie letnim do dnia 31.X rb. wynoszą: 7 dni — zł. 46.90, 10 dni — zł. 67.—, 14 dni — zł. 92.40, 21 dni — zł. 136.50, 28 dni — zł. 179.20 i obejmuje: pomieszczenie w pokojach 2-osob., pełne wyżywienie, obsługę i światło.

ZAKOPANE

Ceny pobytów wynoszą w okresie letnim do dnia 30.IX rb.

Kat. I-sza pensjonatów: 7 dni — zł. 53.95, 10 dni — zł. 76.50, 14 dni — zł. 104.90, 21 dni — zł. 155.85.

Kat. II-ga pensj.: 7 dni — zł. 43.50, 10 dni — zł. 62.—, 14 dni — zł. 85.50, 21 dni — zł. 127.—.

Kat. III-cia pensj.: 7 dni — zł. 35.30, 10 dni — zł. 49.—, 14 dni — zł. 68.60, 21 dni — zł. 102.40.

Cena pobytu we wszystkich kategoriach pensjonatów obejmuje: pomieszczenie w pokojach 2-osob., pełne utrzymanie, obsługę, światło i podatki.

Pokój 1-osobowy można otrzymać we wszystkich podanych wyżej miejscowościach za dopłatą do ceny ryczałtowej w wysokości od 50 gr. do zł. 2 dziennie.

Ponadto do cen ryczałtowych nie są włączone opłaty z tytułu taksy klimatycznej, oraz zwyczajowych datków dla służby, które klient opłaca na miejscu sam.

Nazwy pensjonatów zostały podane w poprzednim numerze „Turystyki” (za miesiąc czerwiec) oraz w specjalnej ulotce.



KRAKÓW

Wawel

WYCIECZKI MORSKIE



ORŁOWO MORSKIE

Plaża

Program wycieczek morskich – lato 1938 r.

- | | |
|--|--|
| 6—18.VII 15 dni na Bliskim Wschodzie
s/s Polonia. Cena od zł 345.— | 10—22.VIII 15 dni na Bliskim Wschodzie
s/s „Polonia”. Cena od zł 345.— |
| 17—27.VII na Fiordy Norwegii m/s „Batory”.
Cena od zł 326.— | 11—23.VIII Sopoty — Piława — Wisby —
Sztokholm — Królewiec — Sopoty
s/s „Kastelholm”. Cena od zł 323.— |
| 20.VII—1.VIII 15 dni na Bliskim Wschodzie
s/s Polonia. Cena od zł 345.— | 24.VIII—5.IX 15 dni na Bliskim Wschodzie
s/s „Polonia”. Cena od zł 345.— |
| 20—26.VII Sopoty — Piława — Wisby —
Sztokholm — Królewiec — Sopoty
s/s „Kastelholm” i „Marieholm”.
Cena od zł 219.— | 7—18.IX 15 dni na Bliskim Wschodzie
s/s „Polonia”. Cena od zł 345.— |
| 21—24.VII do Kopenhagi s/s „Kościuszko”
Cena od zł 84.— | 19.IX—3.X 15 dni na Bliskim Wschodzie
s/s „Polonia”. Cena od zł 345.— |
| 1—8.VIII Stolice Skandynawskie m/s „Pił-
sudski”. Cena od zł 260.— | Wycieczki morskie statkami francuskimi,
włoskimi i niemieckimi o urozmaiconym pro-
gramie. |

Co kto woli — Północ czy Południe?

Program wycieczek morskich, z jakich w tym roku korzystać będziemy, jest nie tyle może bogaty, ile raczej przystosowany do potrzeb, możliwości, względnie upodobań turystów. Co kto woli — północ czy południe? Co kto lubi — płać się w słońcu czy wypocząć w cieniu chłodnych fiordów? Co komu odpowiada — egzotyczny, barwny widok Lewantu, czy spokojny, łagodny krajobraz dalekiej północy?

W okresie tegorocznych wakacyj podzielimy się wszyscy na zwolenników północy i południa. Jedni wyruszą na nowych naszych transatlantykach w lipcu na fiordy — a w sierpniu do stolic Skandynawii. Drudzy, na „Polonii” pojedą przez Morze Śródziemne do Palestyny, Grecji i Turcji.

Zarówno pierwsze, jak i drugie wycieczki cieszą się powodzeniem i mają swoją ustaloną reputację. Wycieczka na fiordy, to typowa impreza wycieczkowa, skupiająca elitę

towarzystwą. Z wycieczką do stolic Skandynawii wybiera się grupa dziennikarzy i wielu przedstawicieli wolnych zawodów, dając ona bowiem możliwość zapoznania się z życiem kulturalnym stolic północy. Na Lewant jadą spragnieni emocjonujących wrażeń...

Tak, na jedne, jak i na drugie wycieczki — pozostałe w niewielkiej ilości kabiny zamawiać można w Oddziałach Orbisu.

Wycieczki GAL’u są w ten sposób zorganizowane, że uwalniają uczestników od uciążliwych formalności paszportowych i dewizowych, wymagających zwykle wiele czasu i... nerwów. Zbiorowe lub indywidualne paszporty oraz automatyczny przydział dewiz, uzyskany przez GAL dla swych pasażerów sprawiają, iż wycieczki na polskich statkach są najdogodniejszą formą beztrudnego wypoczynku, a ciekawe trasy czynią z tych wycieczek największą atrakcję tegorocznego sezonu turystycznego.

WYJAZDY I WYCIECZKI ZA GRANICE



BUDAPESZT

Termy St. Gellért

Letnie wycieczki zagraniczne Orbisu

DO WARNY

1 — 16.VII	1 — 16.VIII	1 — 16.IX
1 — 31.VII	1 — 31.VIII	1.IX — 1.X
16 — 31.VII	16 — 31.VIII	16.IX — 1.X

Wycieczki wypoczynkowe: 10 wzgl. 25 dni pobytu z pełnym utrzymaniem w Domu Polskim w St. Constantin nad morzem Czarnym (12 km. od Warny), zwiedzanie Bukaresztu, fakultatywne wycieczki do Konstantynopola.

Cena zł. 250.— obejmuje: przejazd kolejowy, pobyt w Warnie i Bukareszcie, przejazdy z dworców do hoteli i odwrotnie, opieka przewodnika.

Cena wycieczek 4-tygodniowych zł. 365.—.

DO CARMEN-SYLVA

1 — 14.VII	1 — 14.VIII
1 — 29.VII	1 — 29.VIII
16 — 29.VII	16 — 29.VIII

Wycieczki wypoczynkowe: 10 wzgl. 25 dni pobytu z pełnym utrzymaniem w dobrych pensjonatach w Carmen-Sylva nad morzem Czarnym, miejscowości znanej ze wspaniałego wybrzeża i pięknej plaży; pobyt i zwiedzanie Bukaresztu.

Cena zł. 200.— obejmuje: przejazd kolejowy, pobyt w Carmen-Sylva i Bukareszcie, przejazdy z dworca do hoteli i odwrotnie, opieka przewodnika.

Cena wycieczek 4-tygodniowych zł. 375.—.

NAD BALATON (Węgry)

16 — 29.VII	1 — 24.VIII
16.VII — 8.VIII	13 — 26.VIII
1 — 14.VIII	

Wycieczki wypoczynkowe: 9 wzgl. 19 dni pobytu z pełnym utrzymaniem w dobrych pensjonatach w Siofok, najpiękniejszej miejscowości kąpielowej nad Balatonem; zwiedzanie Budapesztu.

Cena zł. 285.— obejmuje: przejazd kolejowy, pobyt w Siofok i Budapeszcie, przejazdy z dworca do hoteli i odwrotnie, opieka przewodnika.

Cena wycieczki 24-dniowej zł. 420.—.

NA WYBRZEŻE RYSKIE

2 — 16.VII	16.VII — 13.VIII
2 — 30.VII	3 — 17.VIII
16 — 30.VII	

Wycieczki wypoczynkowe: 10 wzgl. 25 dni pobytu z pełnym utrzymaniem w pensjonatach kąpieliskowych Wybrzeża lub w uzdrowisku Kemer; pobyt i zwiedzanie Rygi.

Cena zł. 198.— obejmuje: przejazd kolejowy, pobyt na Wybrzeżu lub w Kemer, oraz w Rydze, przejazdy z dworca do hoteli i odwrotnie, opieka przewodnika.

Cena pobytów 4-tygodniowych zł. 330.—.

TURYSTYKA Z ZAGRANICY DO POLSKI



Oddział Orbisu w Berlinie.

Reklama okienna Dni Krakowa

Wycieczki z zagranicy do Polski

W miesiącu lipcu przewidywane są następujące wycieczki z zagranicy do Polski:

I. WYCIECZKI CUDZOZIEMCÓW

Z ANGLII

2 wycieczki w dniach: 15 i 16 lipca. Trasa: Warszawa — Kraków — Zakopane.

Z CZECHOSŁOWACJI

1 wycieczka w dniu: 19 — 23 lipca. Trasa: Kraków — Warszawa — Gdynia — Gdańsk — Poznań — Częstochowa.

Z FINLANDII

1 wycieczka. Trasa: zwiedzanie Warszawy.

Z LOTWY

1 wycieczka Łotewskiej Izby Robotniczej. Trasa: War-

szawa — Łódź — Katowice — Kraków — Wieliczka — Zakopane.

Z NIEMIEC

1 wycieczka. Zwiedzanie Poznania i Krakowa.

II. WYCIECZKI POLAKÓW Z KRAJÓW EUROPEJSKICH

Z BELGII

Odjazd z Brukseli: 3 wycieczki w okresie: od 3 do 18 lipca.

Odjazd z Liège: 3 wycieczki w okresie od 3 do 18 lipca.

Poza tym z Belgii w lipcu spodziewane są 4 wycieczki:

1) Związku Harcerstwa Polskiego w Belgii. Trasa: Poznań — Gdynia — Warszawa — Częstochowa — Kraków — Zakopane — Kraków — Katowice — Poznań.

TURYSTYKA Z ZAGRANICY DO POLSKI

- 2) Belgijskiej Federacji Studentów Katolickich. Trasa: Warszawa — Kraków — Zakopane — Kraków.
- 3) Wycieczka zbiorowa z zatrzymaniem w drodze powrotnej w Wilnie i w Warszawie.
- 4) Półmiesięczna wycieczka letnia emigracji polskiej.

Z DANII

1 wycieczka w dniu: 15 lipca „Pielgrzymka do Polski w XX rocznicę Niepodległości”. Trasa: Gdynia — Poznań — Warszawa — Częstochowa — Kraków.

Z FRANCJI

Odjazd z Lille: 4 wycieczki w okresie: od 2 do 22 lipca. Odjazd ze Strasburga: 1 wycieczka w dniu 15 lipca. Przewiduje się, iż wszystkie te masowe wycieczki zwiedzą Kraków i Poznań.

Z NIEMIEC

5 masowych wycieczek.

III. WYCIECZKI POLAKÓW Z AMERYKI

1 lipca — Wycieczka Związku Narodowego Polskiego z Ameryki. Trasa: Gdynia — Poznań — Częstochowa — Kraków — Zakopane — Warszawa.

15 lipca — Wycieczka Związku Weteranów Polskich w Ameryce. Trasa: Gdynia — Warszawa — Równe — Lwów — Kraków — Zakopane — Katowice — Częstochowa — Poznań — Bydgoszcz — Warszawa.

24 lipca — Wycieczka Związku Polek w Ameryce. Trasa: Gdynia — Poznań — Częstochowa — Katowice — Kraków — Zakopane — Lwów — Warszawa oraz dodatkowy wariant do Wilna.

24 lipca — Wycieczka Federacji Polskich Zrzeszeń Kupieckich w Ameryce. Trasa: Gdynia — Poznań — Katowice — Kraków — Zakopane — Warszawa oraz dodatkowy wariant do Łodzi.

IV. WYCIECZKI AMERYKAŃSKIE

W lipcu — Wycieczki siedmiodniowe dla studentów amerykańskich na trasach:

a) Gdynia — Warszawa — Kraków — Zakopane — Kraków;

b) Wilno — Warszawa — Kraków — Gdynia;

c) Wilno — Warszawa — Kraków — Zakopane — Kraków — Gdynia.

10 lipca — Wycieczka z Atlanty. Przejazd tranzytem przez Warszawę.

15 lipca — Wycieczka Clinical Tour. Przejazd tranzytem przez Warszawę.

21 lipca — Wycieczka grupy studentów — Edutravel. Trasa: Warszawa — Łowicz — Kraków — Zakopane — Katowice — Gdynia — Gdańsk.

24 lipca — Wycieczka Bell Tour. Przejazd tranzytem przez Warszawę.

30 lipca — Wycieczka „Solo Tours”. Trasa: Wilno — Warszawa — Kraków — Zakopane, Kraków — Gdynia.

W miesiącu sierpniu projektowane są następujące wycieczki z zagranicy do Polski:

I. WYCIECZKI CUDZOZIEMCÓW.

Z ANGLII

1 sierpnia — wycieczka Kupców i Przemysłowców angielskich do Polski. Trasa: Gdynia — Warszawa — Łódź — Katowice — Kraków — Zakopane.

15 sierpnia — 1 wycieczka Central European Tours.

Z BELGII

1 wycieczka w sierpniu. Trasa: Kraków — Zakopane — Warszawa.

Z CZECHOSŁOWACJI

6 sierpnia — 1 wycieczka. Trasa: Kraków — Warszawa — Gdynia — Gdańsk — Poznań — Częstochowa. 6 — 20 sierpnia — 1 wycieczka.

Z DANII

W okresie letnim przewidywane 3 wycieczki.

Z FINLANDII

W sierpniu 1 wycieczka do Warszawy.

Z HOLANDII

5 sierpnia — 1 wycieczka Nederlandse Christelijke Reisvereniging. Trasa: Zebrzydowice — Zakopane — Kraków (Wieliczka) — wyjazd Berlin. Wycieczka Urzędników Holenderskich Ministerstwa. Trasa: Kraków — Zakopane — Poznań — Gdynia — Warszawa.

Z NIEMIEC

2 wycieczki w sierpniu: wycieczka z Essen do Lwowa i Stanisławowa; 13 — 16: do Poznania.

II. WYCIECZKI POLAKÓW Z KRAJÓW EUROPEJSKICH

Z BELGII

Odjazd z Brukseli — 3 wycieczki w czasie od 3 — 21 sierpnia.

Odjazd z Liège — 3 wycieczki w czasie od 3 — 21 sierpnia.

Z FRANCJI

Odjazd z Lille — 4 wycieczki w okresie 2 — 20 sierpnia. Odjazd z Paryża — 1 wycieczka 2 sierpnia.

III. WYCIECZKI AMERYKAŃSKIE

8 sierpnia — wycieczka Zeleny Group. Przejazd tranzytem przez Warszawę.

10 sierpnia — 1 wycieczka. Przejazd tranzytem przez Warszawę.

Wycieczka International Federation of Business and Professional Women.



Kolejka na Kasprowy



Sanatorium nauczycieli w Zakopanem

Narciarskie Mistrzostwa Świata „FIS” znowu w Polsce

W roku 1939 zbiegają się daty ważne dla sportu narciarskiego: dwudziestolecie Polskiego Związku Narciarskiego, dziesiąta rocznica pierwszych reprezentacyjnych zawodów Międzynarodowej Federacji Narciarskiej (Fédération Internationale de Ski — FIS), które w r. 1929 odbyły się właśnie w Polsce, wreszcie w lutym w r. 1939, poraz drugi Zawody FIS'u w naszym kraju.

Ze wszech stron udane zawody FIS'u w r. 1929 zyskały nam nader przychylny rozgłos na świecie; jest to kapitał, z którego dziś jeszcze odcinamy kupony jeśli idzie o propagandę międzynarodową.

Ale dziesięciolecie, które od tego czasu upłynęło — obowiązuje. Obecnie w grę wchodzi nie tylko czynniki sprawności sportowej i organizacyjnej. Mamy za sobą bogatą konkurencję innych państw, że wspomnieć choćby Garmisch - Partenkirchen; — dziś muszą to być nie tylko zawody, ale świetnie zmontowane widowisko sportowe na skalę wymagającej opinii świata. Zakopane poza swoimi walorami świetnego ośrodka sportów zimowych jest również miejscowością o wyjątkowo pięknych warunkach naturalnych. Tym bardziej więc trzeba i warto podciągnąć je wzwyż drogą celowych inwestycji. Przygotowania do tej bardzo ważnej dla nas pod względem propagandowym imprezy, trwają właściwie od chwili, kiedy stało się wiadomym, że Polska będzie terenem zawodów FIS'u w roku 1939, tj. od posiedzenia Zarządu Międzynarodowej Federacji w Chamonix w lutym r. 1937.

Obecnie prace nad przysposobieniem się do wielkiej imprezy w dniach 11 — 19 lutego przyszłego roku przybrały pełne tempo. Rzecz jasna, że najważniejszą sprawą są inwestycje terenowe Zakopanego jako wymagające największej ilości czasu.

Uporządkowanie szeregu ulic, budowa nowego dworca przejazdowego u stóp Gubałówki, gdzie stanie także stacja kolejki górskiej na jej szczyt, budowa hotelu dziennego Ligi Popierania Turystyki, przebudowa skoczni na Krokwi, budowa stadionu narciarskiego, ukończenie ogromnego garażu, wytyczenie nowych tras zjazdowych i szlaków popular-

INFORMACJE TURYSTYCZNE

nych oraz wzniesienie nowoczesnego hotelu sportowego na Kalatówkach — oto najważniejsze prace, jakie w związku z zawodami FIS'u podjęte zostały w Zakopanem.

Nadadzą mu one niewątpliwie piętno nowoczesnego uzdrowiska, w niczym nie naruszając swoistego uroku naszej zimowej stolicy. Komitet Organizacyjny Narciarskich Mistrzostw Świata w Polsce pod przewodnictwem Pana Wiceministra Bobkowskiego kieruje naczelną akcją. Podlegające mu: Sekretariat Generalny i Wydział Ogólno - Organizacyjny będą miały za zadanie nadzorowanie akcji już ustalonych w składzie personalnym 12 Komisji, stanowiących organy wykonawcze całej imprezy. Komisje te mają

przydziały pracy następujące: 1) Propagandy i prasy, 2) Sportowa, 3) Inwestycyjno - Budowlana, 4) Komunikacyjna, 5) Kwaterunkowa, 6) Zjazdu Masowego i Werbunku, 7) Reprezentacyjna, 8) Dekoracyjno - Artystyczna, 9) Skarbowa, 10) Likwidacyjna, 11) Przebiegu Imprezy, 12) Sanitarno - Lekarska.

Wysoki poziom organizacyjny i szeroka skala rozgłosu zawodów FIS'u niewątpliwie raz na zawsze utrwala w opinii i pamięci świata Zakopane, które będzie się odąd cieszyło zasłużoną opinią na całym świecie i pozostanie już na stałe na liście europejskich atrakcyjnych turystycznych.

Międzynarodowy spływ Brdą w dniach 5 – 10 czerwca 1938 r.

Kajakowy spływ Brdą zorganizowany dla turystów wodnych, krajowych i zagranicznych przez Polski Związek Kajakowy (P.Z.K.) należy zaliczyć do imprez bardzo udanych i szeroko rozstawiających urodę wód polskich po świecie. Na efektowne wyniki spływu złożyły się jeszcze dwa warunki: doskonała organizacja i piękna pogoda.

Polskie trasy kajakowe dopiero zaczynają sobie zdobywać za granicą zasłużoną sławę i turyści cudzoziemscy gorąco prosili o powtórzenie tak pięknej imprezy.

Ogółem przyjechało z okazji spływu do Polski 37 osób, w tym 14 pań.

Z Londynu i Kentu przybyło 5-ciu kajakowców, z Berlina — 16, z Królewca — 3, z Hamburga — 2, ze Szczecina — 2, resztę ekipy kajakowej stanowili Niemcy z Gdańska. Anglikom oprócz udziału w spływie udało się jeszcze przejechać Dunajcem trasę od Nowego Targu do Nowego Sącza i odbyć parę wycieczek górskich.

Ze strony Związku Kajakowego, który w organizację spływu włożył ogromny ładunek ambicji i sprężystości, program nie doznał żadnych odchyłań. Spływ prowadziła p. Maria Podhorska-Okołów, kierownik tury-

styczny i zarazem przewodnicząca Komisji Turystycznej Polskiego Związku Kajakowego. Pierwszy jechał pilot oraz kwatermistrz spływu p. Stanisław Fabianowicz, kierownik turystyczny Okręgu Pomorskiego. Oznaczał on flagami P. Z. K. miejsca postoju i posiłków. Inscenizacja noclegów w lesie wypadła nader samorzutnie i pomyślnie: przy stosach ogniskowych odbywały się śpiewy chóralne i tańce. Zachęceni przykładem cudzoziemcy „rozśpiewywali się” łatwo.

Zakończenie trasy i spływu nastąpiło 9 czerwca w czwartek po południu w Bydgoszczy, po czym odbyło się uroczyste rozdanie plakiet za udział w zawodach.

Wszyscy goście zachwyceni byli borami Tucholskimi i zmienną urodą Brdy, niesłychany zaś entuzjazm wzbudzały tak rzadkie pstrągi łososiowe, które polscy wędkarze z reguły ofiarowywali cudzoziemcom.

Gości cudzoziemskich obsługiwały zagraniczne placówki Orbisu.

Spływ kajakowy Brdą niewątpliwie wywoła sympatyczne echo w prasie zagranicznej, przyczyniając się do wzmocnienia atrakcyjności turystycznej Polski w opinii cudzoziemców.

Z D R O W I E D A J E
I W O N I C Z — Z D R Ó J

INFORMACJE TURYSTYCZNE

Kalendarzyk imprez w lipcu

- | | | | |
|---------|---|---------|---|
| 1 — 3 | Kolarski wyścig do morza (dalszy ciąg). | | |
| 1 — 3 | BUDSŁAW (woj. wileńskie) — Doroczny odpust i kiermasz przy udziale około 12.000 osób, wystawa rolnicza, imprezy regionalne. | 16 — 17 | LWÓW — Lekkoatletyczne kobiece mistrzostwa Polski. |
| 1 — 31 | KALWARIA ZEBRZ. — Doroczne targi na meble. | 17 — 24 | GDYNIA — Zawody konne (Pomorskie Tow. Hodowli Koni). |
| 3 — 5 | KOŚCIUCHNÓWKA (Wołyń) — Obchód rocznicy bitwy pod Kościuchnąwką. | 16 | LUBLIN — Początek sezonu wyścigów konnych; biegi w soboty, niedziele i czwartki (do 15 sierpnia). |
| 7 | KOSÓW — Doroczny jarmark i odpust św. Jana (stroje ludowe i wyroby huculskie). | 20 — 31 | WILNO — Targi na futra. |
| 9, 10 | PUCK — VI mistrzostwa kajakowe Polski. | 23 — 24 | WARSZAWA — Męskie lekkoatletyczne Mistrzostwa Polski. |
| 10 — 23 | MASŁÓW (woj. Kielec.) — Zawody szybowcowe o Mistrzostwo Polski. | 26 — 31 | TARNOPOL — Podolski jarmark św. Anny na konie, odpust doroczny. |
| 15 — 17 | PIEKARY ŚLĄS. — Odpust doroczny Matki | | |

Symbol wszystkich Polaków w świecie

W dniu 14 czerwca b. r. odbyła się na Powiślu w Warszawie podniosła uroczystość poświęcenia kamienia węgielnego, pod budowę Domu Polaków z Zagranicy imienia Marszałka Józefa Piłsudskiego. — Uroczystość



rozpoczęła się w kościele Marii Panny Mszą Świętą celebrowaną przez Jego Ekselencję Arcybiskupa Galla. Na uroczystości byli obecni przedstawiciele Rządu i społeczeństwa z Ministrem Zyndramem-Kościałkowskim, gen. br. K. Sosnkowskim oraz dyr. T. Drymmerem na czele. Światowy Związek Polaków z Zagranicy oraz Komitet

Budowy reprezentowali: Wojewoda Raczkiewicz — prezes Związku, Prezes P. K. O., dr. H. Gruber — Prezes Komitetu Zbiórki, Prezes Najwyższego Trybunału Adm., Dr. Bronisław Hełczyński — Prezes Komitetu Budowy, którzy wygłosili do zebranych okolicznościowe przemówienia.

„Dom Polaków z Zagranicy — mówił Pan Wojewoda — stanie się trwałym i wiecznie żywym symbolem solidarności wszystkich Polaków w świecie. Cegły na ten dom, choć pochodzące z wielu ośrodków i różnych części świata stworzą jeden gmach wielki i potężny, jak solidarność Polaków, jak miłość nas wszystkich do wszystkiego co polskie.”

Nawiązując zaś do imienia Marszałka Józefa Piłsudskiego w nazwie Domu — prezes Raczkiewicz mówi: Jego wielkie Imię będzie otuchą i drogowskazem dla tych wszystkich, którzy przyjadą do tego Domu, by wzmacniać siłę ofiar ducha polskiego przeciw obcym wpływom.

W przemówieniu swoim prezes Komitetu Zbiórki dr. Henryk Gruber dał wyraz przeświadczeniu, że ofiarność w kraju, jak i w środowiskach zagranicznych dźwignie pomyślnie do końca dzieło budowy Domu. Następnie przemawiał przedstawiciel rodaków z za Ołzy, prezes Związku Polaków w Czechosłowacji dr. Wolf. Wielkie dzieło — budowa Domu Polaków z Zagranicy im. Marszałka Józefa Piłsudskiego została rozpoczęta.

2-gi numer kwartalnika „Polska”

Ukazał się 2-gi numer kwartalnika „Polska”, wydawanego przez Ministerstwo Komunikacji.

Publikacja ta, poświęcona propagandzie turystyki zagranicą, ukazuje się w jęz. francuskim, angielskim i niemieckim. Numer omawiany zawiera szereg świetnych zdjęć z Krakowa w związku z „Dniami Krakowa”, które rok rocznie ściągają duży zastęp cudzoziemców. Poza tym zilustrowano dwa najpiękniejsze uzdrowiska podgórskie: Krynicę i Żegiestów; doskona-

łe fotografie propagują nasze tereny kajakowe i łąwieckie, wreszcie nowoczesność Gdyni, oraz piękno i komfort statków „Piłsudski” i „Batory” zamykają interesujący i znakomicie pod względem graficznym, ujęty numer kwartalnika.

Pismo to, rozsyłane w wielu tysiącach egzemplarzy po całym świecie, docierając do rąk cudzoziemców za pośrednictwem biur podróży, hoteli, klubów itp., spełnia doskonale swą rolę propagandową.

INFORMACJE TURYSTYCZNE

Polska – Indie w 4 dni

Trzy razy w tygodniu startują w Warszawie samoloty Polskich Linij Lotniczych „Lot” do Lyddy, gdzie spotykają się z samolotami holenderskiego towarzystwa „K. L. M.”, które kontynuują lot aż do krańców Indyi Holenderskich.

Specjalnie ułożony rozkład tych lotów w/g poniższego zestawienia przewiduje najlepsze połączenia w Lyddzie.

Poniedziałki, Środy, Piątki: Warszawa, Lwów, Cernauti, Bucuresti.

Wtorki, Czwartki, Soboty: Sofia, Saloniki, Ateny, Rodos, Lydda.

Środy, Piątki, Niedziele: Bagdad, Basrah.

Czwartki, Soboty, Poniedziałki: Djask, Karachi, Jodhpur. Piątki, Niedziele, Wtorki: Allahabad, Kalkutta, Rangoon. Soboty, Poniedziałki, Środy: Bangkok, Penang, Medan, Singapore.

Niedziele, Wtorki, Czwartki: Palembang, Batavia, Bandoeng (stąd do Australii).

A więc samolot, startujący w poniedziałki z Warszawy, jest nazajutrz w Lyddzie, na trzeci dzień w Bagdadzie, na czwarty w Karachi, Jodhpur itd.

Jak widać trasa przechodzi również przez Iran, Irak i półwysep Malajski.

Echa wycieczek Orbisu

Placówki Orbisu otrzymały szereg podziękowań za wzorową obsługę pielgrzymek, zbiorowych wycieczek i indywidualnych wyjazdów.

Oto niektóre z nich:

Podziękowanie Wielebn. O. Norberta Motylewskiego, Przeora Klasztoru Jasnogórskiego w Częstochowie z pielgrzymki do Budapesztu na Kongres Eucharystyczny.

„Jako jeden z uczestników pielgrzymki na XXXIV Wszechświatowy Kongres Eucharystyczny w Budapeszcie odbytej w maju 1938 r. z przyjemnością zaznaczam moje zupełne zadowolenie z obsługi i opieki Sz. „Orbis” Częstochowskiemu, jaką nam okazywano w drodze i w czasie trwania całej uroczystości.”

Podziękowanie ks. Gajdusa Wojciecha, sekretarza Generalnego Katolickiego Stowarzyszenia Młodzieży Męskiej oraz ks. Kolczyka, Sekretarza Generalnego Katolickiego Stowarzyszenia Mężów, za obsługę pielgrzymki z Pomorza do Wilna:

„Kierownictwo Pociągu Pielgrzymkowego „Pomorze do Wilna” dziękuje tą drogą serdecznie P. B. P. „Orbis” w Wilnie za zorganizowanie sprawnej obsługi pielgrzymki z Pomorza organizowanej przez Kat. Stow. Mężów i Kat. Stow. Młodz. Męskiej. „Orbis” przez organizację pobytu i obsługi pielgrzymki na terenie Wilna pokazał, że jako Biuro Podróży stoi na najwyższym europejskim poziomie. Serdeczne Bóg Zapłać!

Przy wszelkich sportach niezbędny

Dra Lustra
Krem ULTRASOL

Erbedont

ELIKSIR · PROSZEK i PASTA
DO ZĘBÓW

Podziękowania rodaków z Ameryki, uczestników wycieczek do Polski zorganizowanych b. r.

„W imieniu uczestników wycieczki Zjednoczenia Polsko-Narodowego z Nev Jorku serdecznie dziękujemy Tow. „Orbis” za tak wzorową chociaż krótką opiekę nad nami w tym Grodzie M. Najświętszej, gdzie doznaliśmy tyle uczuć szczerzej przyjaźni i troskliwości o nas. W imieniu całego Zgromadzenia dziękujemy.”

(liczne podpisy)

Po raz wtóry zawitaliśmy do Częstochowy i szczerze stwierdzam, że tak jak na ogół widać postęp w Polsce — tak i w „Orbisie” zauważyliśmy wielki postęp, za co wam cześć — uznanie i serdeczne podziękowanie. Chwile tu spędzone były naprawdę pełne pięknych wrażeń.”

Leon Ciecuch

Przewodniczący Stowarzyszenia Synów Polski w Ameryce.

„Te parę godzin spędzonych w Częstochowie były miłe, bardzo miłe, ale miłe są nie tylko godziny ale dni i tygodnie spędzone w Polsce. A to zawdzięczamy starannej i prawdziwie ojcowskiej opiece, którą nam dają reprezentanci Orbisu. Niech żyje „Orbis”!

Marcin Faber
Viceprezes Stow. Synów Polski.

„Już kilkakrotnie odwiedziłem Polskę pod kierownictwem rozmaitych towarzyszów turystycznych, lecz ze szczerością przyznać muszę, że wycieczka obecna pod kierownictwem polskiego „Orbisu” najlepiej ze wszystkich była uplanowana i urządzona. Panowie przewodnicy starali się uprzyjemnić nam wszystkie chwile w czasie naszej pielgrzymki. Ich grzeczność, usłużność i znajomość rzeczy wiele przyczyniły się do powodzenia i zadowolenia naszego. Cała grupa nasza jest wdzięczna „Orbisowi” za tę staropolską gościnność i usłużność. Za co składamy serdeczne „Bóg zapłać”.

Ks. Jaworski.

„Wraz z memi towarzyszami byłem dziś na nabożeństwie majowym w kaplicy z cudownym obrazem Matki Boskiej na Jasnej Górze w Częstochowie. Wrażenia mego nie potrafię wysłowić. Powiem tylko, że w czasie nabożeństwa było mi błogo na sercu i opuściłem kaplicę czując się szczęśliwym. Oddzielnie od powyższego odnoszę się niniejszym z wyrazem uznania „Orbisowi” za dobrą i grzeczną usługę oddaną mi w mej podróży po Polsce.”

Ks. Antoni Rózewicz, USA.

„Zaznaczamy, że nasz pobyt tu w Częstochowie był taki miły i przyjemny, że nigdy nie zapomnimy go. Dzięki „Orbisowi” wyjeżdżamy zadowoleni i będziemy pamiętać nasz pobyt w Ojczyźnie na całe życie.”

(liczne podpisy)

Podziękowania Szkół i Młodzieży za doskonałą organizację wycieczek szkolnych.

„Niniejszym serdecznie dziękuję za dobrze zorganizowaną wycieczkę szkolną dla uczniów Gimna-

zjum Mechanicznego im. M. Konarskiego w Warszawie w dniach 29, 30 i 31 maja 1938 r. Dziękuję za przewodnika, który szczegółowo i planowo objaśniał wycieczce i terminowo wywiązywał się z innymi świadczeniami W.W.P.

Gdynia 7, 8, 9, czerwiec 1938 r. — 48 osób.

7-mio klasowa Szkoła Powsz. Mościska pod Warszawą, p-ta Młociny.”

„Serdecznie dziękuję za sprawne zorganizowanie zwiedzania Gdyni i wycieczki na Hel.

Wyrażam gorące podziękowanie za pełne zapału oprowadzanie wycieczki, terminowe załatwianie spraw, rzeczowe, przystępne objaśnienia i miły stosunek do dzieci. Dzieci są bardzo zadowolone — nauczyciele również.

14.VI.1938 r.

„Serdecznie dziękujemy za doskonałe zorganizowanie wycieczki i umożliwienie w tak krótkim czasie zwiedzenia Gdyni. Zwłaszcza gorące podziękowanie od grona wychowawców i młodzieży, należy się przewodnikowi, który dzięki dokładnemu objaśnieniu, oprowadzeniu, a zwłaszcza bliskiemu stosunkowi do młodzieży, zaskarbił sobie ich serca”.
Młodzież ze Śląska.

Wycieczka do Gdyni uczniów i uczenic Państwowego Gimnazjum w Piekarach St.

„Dużo też napływa listów, wyrażających zadowolenie z pobytów, wypoczynkowych, organizowanych przez „Orbis” za opłatami ryczałtowymi. Oto dwa takie listy wystosowane do oddziału „Orbisu” we Lwowie:

„Zawiadamiam W.Panów, że z pobytu w Muszynie na ryczałcie jestem bardzo zadowolona. System ten jest wygodny, tańszy i mogę go każdemu polecić.

(—) Maria Prockówna.

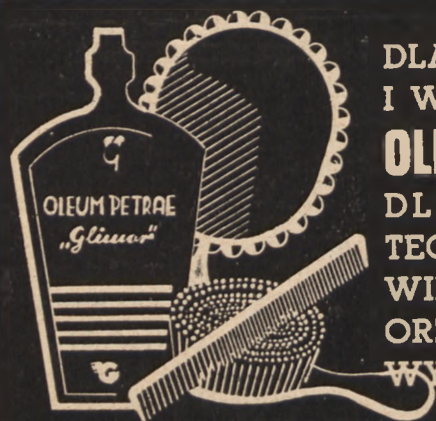
Muszyna, 21 czerwca 1938.”

„Dziękuję bardzo za polecenie mi pensjonatu Lankoszówka w Jaremczu - Wodospad, posiadającego miłe otoczenie. Korzystam z wygodnego i słonecznego mieszkania, zdrowej kuchni i dobrej usługi. Jednym słowem pobytowi mojemu w Lankoszówce nie zarzucić nie mogę.

Z poważaniem

(—) L. Tarłowska.

Jaremcze, 21.VI.1938”.

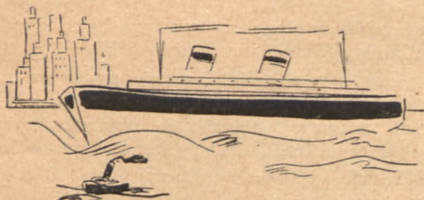


**DLACZEGO PRZECIWIW ŁUPIEŻOWI
I WYPADANIU WŁOSÓW TYLKO
OLEUM PETRAE „GLIMAR”?
DLATEGO, ŻE SKUTECZNOŚĆ
TEGO PREPARATU ZOSTAŁA DO-
WIEDZIONA 20 AUTENTYCZNYMI
ORZECZENIAMI KLINIK KRAJO-
WYCH I LEKARZY-SPECJALISTÓW**

ŻĄDAĆ W APTEKACH, PERFUMERIACH I DROGERIACH



Czy na morzu
Czy na lądzie
pijcie



Koniaki i Wódki
„SUCHOWOLA”

8

PROSZEK WIECZNO-NOBISZ

Kogutek

ZASTOSOWANIE:
**GRYPA, PRZEZIEBIENIE
BOLE GŁOWY, ZĘBÓW i t.p.**

ZADARNO DROGOWIĄZCZ PRZEJEZDZIŁI NA TĘT. „KOGUTEK”
PATRZCIE JAKIE PROSZEKI WAM DAJA
GDY SA NI JEŚCIE ANIŻEJ TYLE

Wieloletni produkt „najbardziej wypróbowany” i „najlepszy”
W POLSCE I W CAŁYM ŚWIECIE
W WARSZAWIE: KOGUTEK „WIECZNO-NOBISZ” 24 101 - 101 101 101 101

3

Woda kwiatowa
Perfumy

PENNY

gitot
PARIS

oto tajemnica powodzenia
gwiazdki Hollywoodu
Deanny Durbin

niemo
depresyjek

WYRÓB POLSKI
WYRÓB POLSKI
WYRÓB POLSKI

WARSZAWA

ostrza
„POLONIA”

6

„BRISTOL” – Zakopane
Bulwary Słowackiego Tel. 1315, 1915

Reprezentacyjny HOTEL - PENSJONAT. Pięknie
położony we własnym parku z widokiem na góry.
Idealne warunki wypoczynkowe.

81

Ceny umiarkowane.



Lotka

WYKWINTNA BIELIZNA

WARSZAWA, WIERZBOWA 11 (plac Teatralny).

Do nabycia w pierwszorzędnych magazynach

ŁATWO SIĘ ZBOGACIĆ TEMU, KTO GRA NA
Polskiej Państwowej Loterii Klasowej
GŁÓWNA WYGRANA CZWARTEJ KLASY WYNOŚI
1.000.000 złotych

7 SA NADTO WYGRANE PO 100.000, 75.000, 50.000, 25.000, 20.000 Zł.

i wiele innych.

Losy nabywać można u kolektorów na całym terenie Rzeczypospolitej



*Nierzedne!
w podróży!*

WODY KOLONSKIE
I KWIATOWE

TRWAŁE SUBTELNE ZAPACHY

R. PULS. S/A

39



HOTEL ROYAL

WARSZAWA Blisko Dworca Głównego (300 m) CHMIELNA 31

Telefon centr. 556-80 do 556-85

Poleca pokoje z wodą bieżącą ciepłą i zimną i telefonami. Łazienki, winda, bezpłatny garaż. Kawiarnia. Dogodne położenie w centrum miasta.

Ceny pokoiów od zł 5,50 do zł 20.—.

96

WYKWINTNE KRAWIECTWO MĘSKIE

HERMAN LIPSZYC

WARSZAWA,

Gmach Opery

telefon 6-86-48

Przyjezdnym wykonuje się w ciągu 24 godz.

5

Proszek od **BOLU GŁOWY**
DLA DOROSŁYCH ZE ZN. FABRY.
KOWALSKINA
stosuje się również 
**PRZY PRZEZIĘBIENIU
GRYPY I KATARZE**

9

TOWARZYSTWO OCHRONY SZTUKI LUDOWEJ
I POPIERANIA PRZEMYSŁU LUDOWEGO

P O L E C A

**AUTENTYCZNE WYROBY LUDOWE
Z CAŁEJ POLSKI**

TKANINY
H A F T Y
KORONKI
CERAMIKA

SKLEPY:
W A R S Z A W A
Tamka 1 (Centrala)
Królewska 2 (Filia)

F Ł Ó T N A
SAMODZIAŁY
WYROBY Z DRZEWA
STROJE LUDOWE

25



WISŁĄ DO MORZA

JUŻ KURSUJĄ SALONOWE PAROSTATKI
„VISTULI”

NAJPRZYJEMNIEJSZA

NAJZDROWSZA

NAJTAŃSZA KOMUNIKACJA

POLSKA ŻEGLUGA RZECZNA „VISTULA”

Mazowiecka 12, tel. 216-31 i 637-97

47

Wydawca: POLSKIE BIURO PODRÓŻY ORBIS

Redaktor i red. odpow.: CZESŁAW MŁODZIANOWSKI

Warszawa, ul. Ossolińskich 8, tel. 5.47-55.

Drukarnia Artystyczna, Warszawa, Nowy Świat 47, tel. 635-80 i 635-83.

ZACHODNIO - CZESKIE UZDROWISKA



K A R L S B A D

leczy choroby żołądka, kiszek, wątroby i woreczka żółciowego i zlej przemiany materii.

3 tyg. pobytu rycz. od K.c. 1.950

Informacji udzielają i zapisy przyjmują wszystkie placówki ORBISU.



M A R I E N B A D

wszechświatowej sławy kąpiele kwasowęglowe i mineralne dają zdrowie, wypoczynek, odporność na choroby.

Informacje i prospekty we wszystkich placówkach ORBISU.



Leczy: choroby kobiece, serca, zlej przemiany materii. **27 źródeł** mineralnych z dużą zawartością radu, soli i hormonów.

Kuracje ryczałtowe od K. c. 1.760

Informacji udzielają: Zarząd uzdrowiska i wszystkie placówki ORBISU.



Zdrój TEPLITZ-SANOW

leczy wspaniale reumatyzm, pedagre, ischias, choroby kobiece i starcze.

Najlepsze hotele:

„Łaźna Kamienna”, „Miejski Dom Kuracyjny”, „Dom Panów”.

Informacji udzielają: Miejska Dyrekcja Kuracyjna, Dyrekcja Kuracyjna Clary w „Domu Panów” i wszystkie placówki ORBISU.

POLSKIE BIURO PODRÓŻY

ORBIS

SPRZEDAJE BILETY

KOLEJOWE • OKRĘTOWE • SAMOLOTOWE • MIEJSCA SYPIALNE –
KRAJOWE I ZAGRANICZNE • KARTY UCZESTNICTWA NA POCIĄGI
POPULARNE I ZJAZDY MASOWE • BILETY TRAMWAJOWE • BILETY
TEATRALNE • WIDOWISKOWE itp. • PO CENACH NOMINALNYCH

ORGANIZUJE WYCIECZKI

GRUPOWE I INDYWIDUALNE • KRAJOWE I ZAGRANICZNE • LĄDOWE •
MORSKIE • LOTNICZE • POBYTY WYPOCZYNKOWE I KURACYJNE

OBSŁUGUJE IMPREZY MASOWE

PIELGRZYMKI • KONGRESY • ZJAZDY KRAJOWE I ZAGRANICZNE

ZAŁATWIA SPRAWY PODRÓŻNICZE

FORMALNOŚCI PASZPORTOWE I CELNE • CZYNNOŚCI BANKOWE
ZWIĄZANE Z PODRÓŻĄ (CZEKI PODRÓŻNICZE, AKREDYTYWY itp.) •
REZERWACJĘ HOTELI • EKSPEDYCJĘ I UBEZPIECZENIE BAGAŻU

INFORMUJE BEZPŁATNIE

WE WSZYSTKICH SPRAWACH, ZWIĄZANYCH Z PODRÓŻĄ

PONAD 100 PLACÓWEK W KRAJU I ZAGRANICĄ