

# WNETRZE

Wojciechowska Biblioteka Publ.  
590kc  
JEDZIECZKA  
LUBLIN

# N. 5

W O T R A C Y

W O T R A C Y

W O T R A C Y

W O T R A C Y

W O T R A C Y

3

3

9

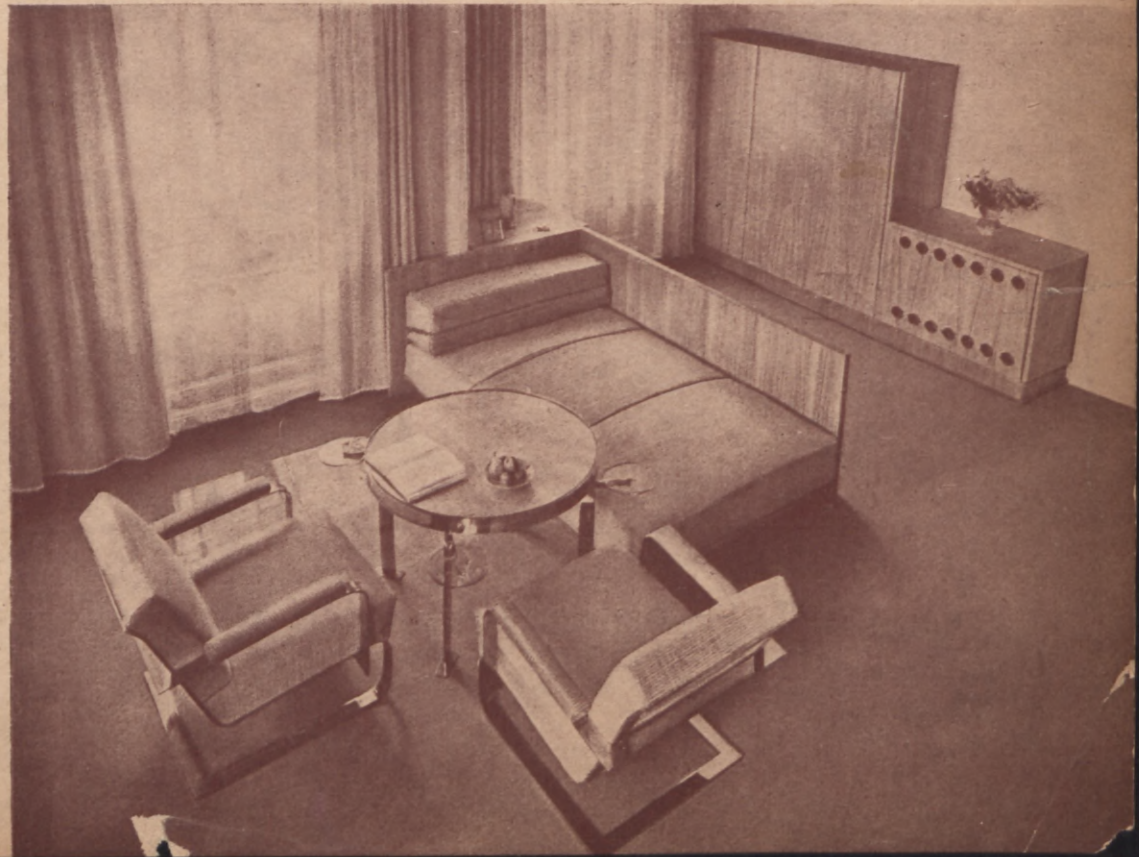
1

K

4689

11.5

R



MEBLE. TKANINY,  
KILIMY, NARZUTY,  
DYWANY, HAFT,  
CERAMIKA  
NAGRODY SPORTOWE

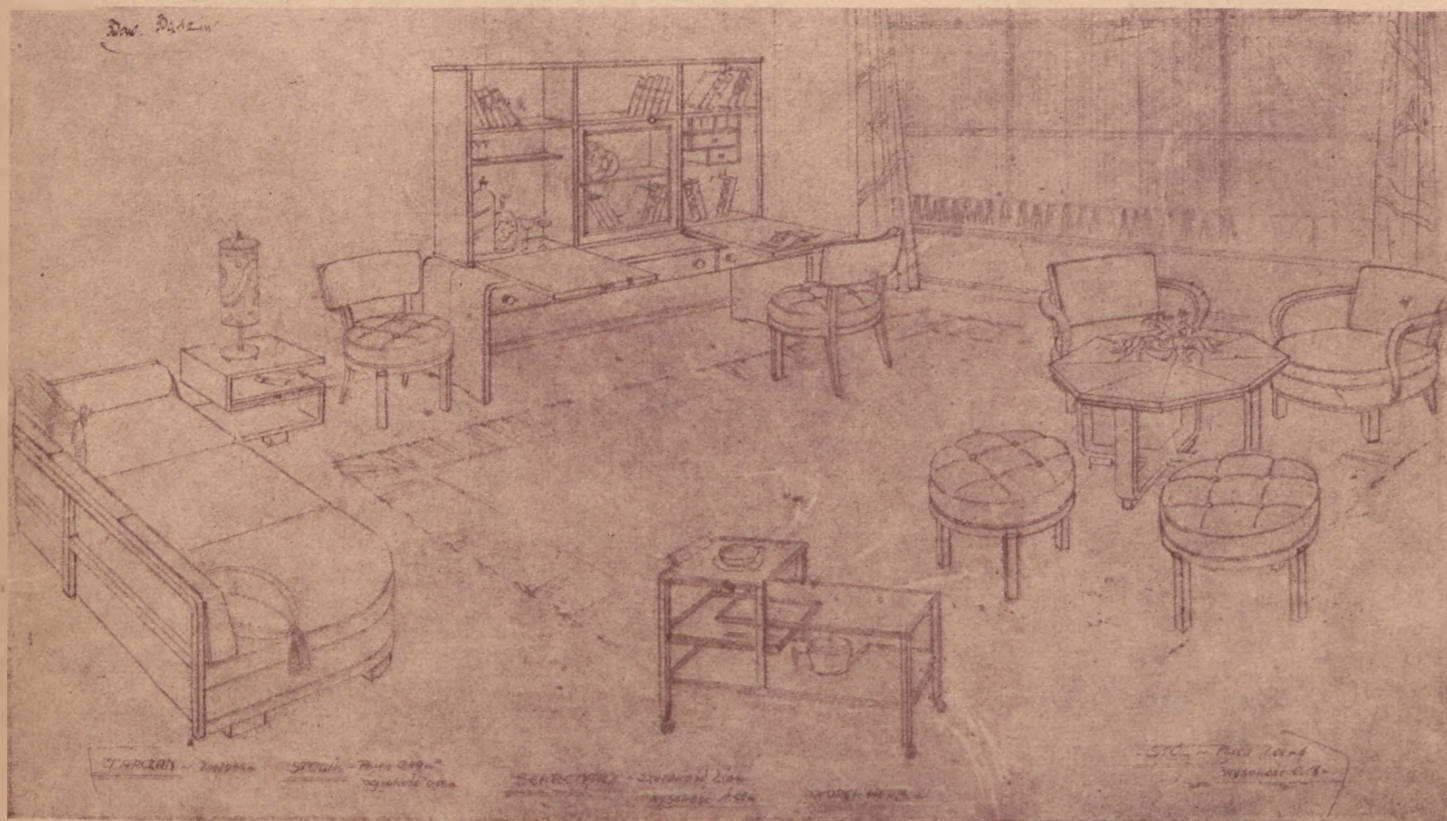
OO

SPÓŁDZIELNIA ARTYSTÓW  
WARSZAWA — KRAK. PRZEDMIEŚCIE 13. — HOTEL EUROPEJSKI

TELEFON 2.54.82 - P.K.O. 19113.

URZĄDZANIE  
WNETRZ

WŁASNE PRACOWNIE



Projekt i wykonanie Fabryki Mebli Artystycznych OTTO PFEFFERKORN, Bydgoszcz.  
Oddziały: Warszawa, Bielańska 4. — Katowice, Poprzeczna 10.

# wnętrze

MIESIĘCZNIK POŚWIĘCONY NOWOCZESNYM  
MEBLOM I URZĄDZENIOM WNETRZ  
REDAKCJA I ADMINISTRACJA – WARSZAWA, UL. BEMA 91 m. 20. TEL. 636-60. P. K. O. Nr. 26.190.

ROK II

1933

POLISH RESEARCH CENTRE

Nr. 5

Arch. Stanisław Marzyński

## JAK NOWOCZEŚNIE URZĄDZIĆ STARE MIESZKANIE

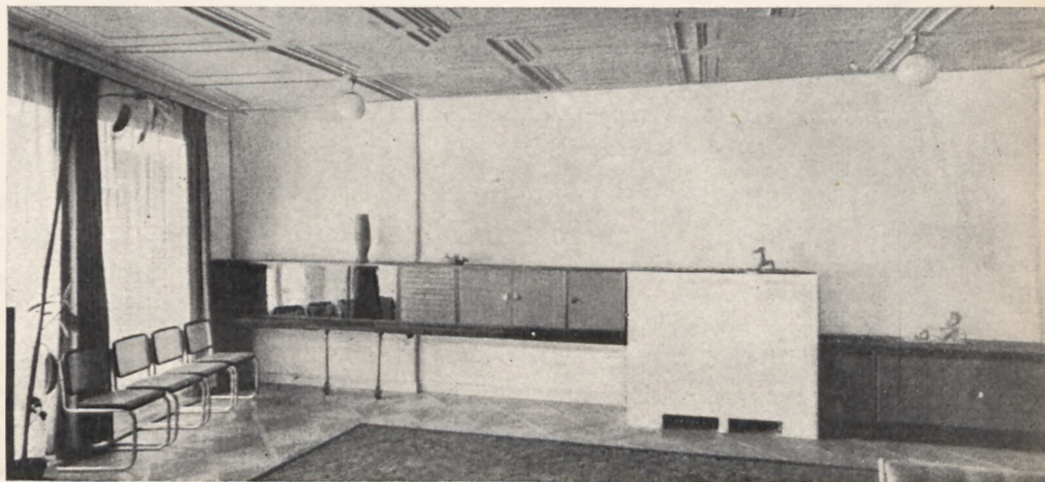
Wszystko co się mówi i pisze o wnętrzach nowoczesnych, o skromnym i pięknym sposobie urządzenia sobie otoczenia, tyczy się prawie wyłącznie mieszkań w domach nowych, mieszkań o nieskomplikowanym planie, niezbyt wysokich, dobrze przewietrzonych i naświetlonych, posiadających wszystkie właściwości odpowiadające dzisiejszym wymaganiom, jak małą, racjonalnie urządzone kuchnię, jasną łazienkę i t. p.

Co jednak uczynić mają ci wszyscy, którzy zmuszeni są pozostać w mieszkaniach śródmiejskich, takich z ulicy Hożej, Śliskiej lub Żelaznej, które układem swym i wyposażeniem przeczą wszystkim nowoczesnym potrzebom, nad tem mało się kto zastanawia.

Mieszkańcy spółdzielni, willi i kolonji wskutek wysokich czynszów poczynają ostatnimi czasy ciągnąć do miasta. Wywołuje to proces odwrotny do tego, jaki miał



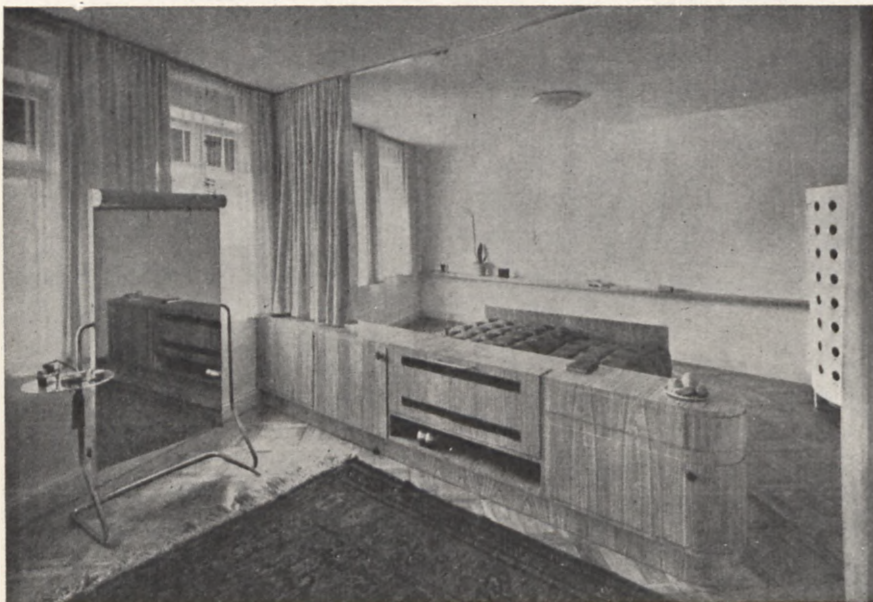
I-szy pokój przed przebudową



142 — 143. Proj. Arch. W. Ewerth („Moderne Bauformen“ 9. 1933 r.). Nowoczesne wnętrze dwupokojowego mieszkania w starej kamienicy zabytkowej w Norymberdze, gdzie przy przeróbce nie były dopuszczane żadne zmiany w murach ani w suficie. I-szy pokój po przebudowie: wspólna zastawa okienna, zesunięty stół, kredens ścienny i szafka barowa.



144. II-gi pokój przed przebudową.



145. Proj. Arch. W. Ewerth („Moderne Bauformen“ 9. 1933). II-gi pokój po przebudowie. Kotara dzieląca wnętrze, zasuwana nad bieliźniarką, tapczan, lustro, zasłonięty piec.

miejsce przed paru laty, kiedy ludzie dysponujący dużymi ciężkimi meblami, lub tacy którzy nie mieli ich jeszcze wcale, wprowadzając się do nowoczesnych mieszkań stawali przed zagadką jak je urządzić. Dziś zaś, przenosząc się z nowym, drobnym sprzętem do „apartamentów“ śródmiejskich, stajemy znów przed zagadką, jak je współcześnie zamieszkać?

Spotyka się często — wypadek, że po wysłuchaniu odczytu lub przeczytaniu artykułu o wnętrzach, zwraca się ktoś z twierdzeniem, że mając w domu wysokie okna, do których mycia po drabinie wspiąć się trzeba, mając

lambrekiny (muszą być, powiada, bo wieje), nie może zastosować zalecanej lekkiej, muszli nowej zasłonki, na cienkim pręciku niklowanym, lub innych nadających się do niskich a długich okien urzędów. Popobne zagadnienia powstają przy wyborze pokrycia ścian, sposobie stawiania pieców, umieszczania mebli i t. p.

Mieszkań dawnego typu urządzić ściśle według dzisiejszych wymagań, bez zupełnej ich przebudowy, nie podobna. Najwyżej można starać się je unowocześnić przez niektóre przeróbki i usunięcie wszystkich zbyt rażących i zbędnych szczegółów. Niepodobna dać na to ściślej recepty

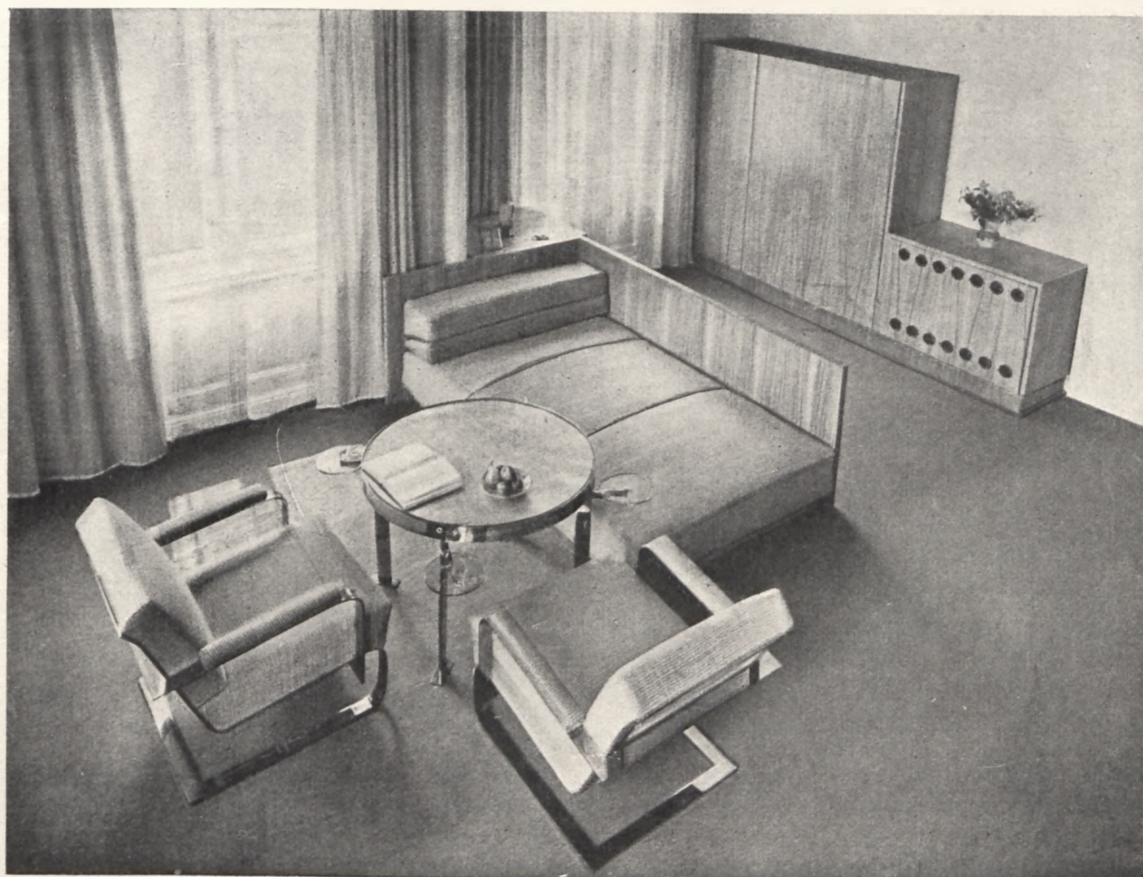
wykonawczej, — zależy to od wielu różnych i w każdym wypadku odmiennych warunków. Postaramy się tu jednak choćby pobieżnie podać parę uwag dotyczących przeróbki jaknajbardziej typowego mieszkania t. zw. frontowego o pięciu lub czterech pokojach z kuchnią.

Wchodzimy przez zwykłą klatkę schodową nad którą się tu zastanawiać nie będziemy. Drzwi z podestu do mieszkania ustawione niewiedomo poco — skośnie, zmienić ich nie można. W przedpokoju, nad utworzonym przez to — kątem, trochę wyżej drzwi, zrobimy pawlac zamknięty. Tym sposobem otrzymamy chroniącą od przeciągów sionkę. Jeśli położymy na podłodze linoleum, unikniemy reparacji starej, zwykle w przedpokoju bardzo zniszczonej posadzki. Ściany pomalujemy na jasno, prawie na biało. Rozświetli to nam trochę, pozbawioną światła dziennego całość.

Stolarka w mieszkaniu wymaga poważnych zmian. Trzeba skasować profile, „kielsztosy”, „szlaklistwy” „filungi”, „ferklajdunki”, cokoły i cały ten zbyteczny balast będący tylko zbiornikiem kurzu. Albo więc wymienimy drzwi na

nowe, gładkie o bardziej przystosowanych do skali człowieka wymiarach (stare drzwi są przeważnie olbrzymie, dwuskrzydłowe) albo też przekształcimy je przez wyrównanie powierzchni. Możemy ostatecznie ograniczyć się do sheblowania odstających profili ramy i wymiany, „filungów“ na jednolite. W tych wszystkich wypadkach koniecznym też jest zastąpienie skomplikowanych okładzin gładkimi oraz, po zeszkrobaniu starej farby staranne polakierowanie całości, najlepiej na biało.

Zwykle w mieszkaniach warszawskich po jednej stronie przedpokoju mamy wejście do małego gabinetu z oknem na podwórze, pokój ten bywa, nawiasem mówiąc, zazwyczaj zajęty przez sublokatora. Na wprost wejścia ze schodów znajduje się stołowy. Jest to pokój z reguły duży i ciemny z oknem umieszczonym w kącie, zasłoniętym przez balkon wyższego piętra. Sąsiadujący ze stołowym gabinet nie jest potrzebny o ile Pan domu pracuje poza domem, o ile zaś pracuje u siebie, powinien raczej korzystać z dużego pokoju — pracowni od strony ulicy. Dla dodania mieszkaniu pewne-



146. Proj. Arch. W. Ewerth („Moderne Bauformen“ 9. 1933 r.). Część przebudowanego starego mieszkania. Stół i fotele stalowe, tapczan, szafa na ubrania z przystawką do bielizny pościelowej.

go oddechu, światła i przestrzeni, postarajmy się zgrupować gabinet ze stołowym. Ściana dzieląca pokoje te jest przeważnie niekonstrukcyjną działówką, którą łatwo usunąć. Otrzymamy wtedy szeroki otwór o dowolnych proporcjach, który możemy, jeśli potrzeba, zamknąć przez zawieszenie kotary lub wstawienie drzwi. Stosując kotary dobrze jest zawiesić je po obu stronach otworu, co daje znacznie lepszą izolację głosową.

Gipsatury z sufitów trzeba zrzucić. Hak do lampy sterzący w środku sufitu również należy usunąć. Dziś ciężkich lamp nie stosujemy.

Z oknami w starych domach kłopot mamy duży. Są złe w proporcjach i podziale. Posiadają za wysoko umieszczony, prawie nigdy przez nikogo nie otwierany „oberlicht” i za grube części drewniane. Środkiem radykalnym byłoby wymienić całe okno, podwyższając parapet, umieszczony zwykle zbyt nisko. Da to możliwość zastosowania innego podziału, któryby określić można tylko w każdym poszczególnym wypadku. O ile taka przeróbka pociągająca zresztą za sobą znaczne koszty, jest niemożliwa, musimy ograniczyć się do zmiany okucia, usunięcia t. zw. „szprosów” i sheblowania zbyt rażących profili.

Z drzwiami w stołowym postąpimy tak samo, nie zapominając o bardzo ważnej rzeczy, jaką jest wymiana klamek i okuć na gładkie.

Malowaniem ścian możemy dowoli zmieniać optycznie proporcje i naświetlenie wnętrza. A że w pokojach od podwórza

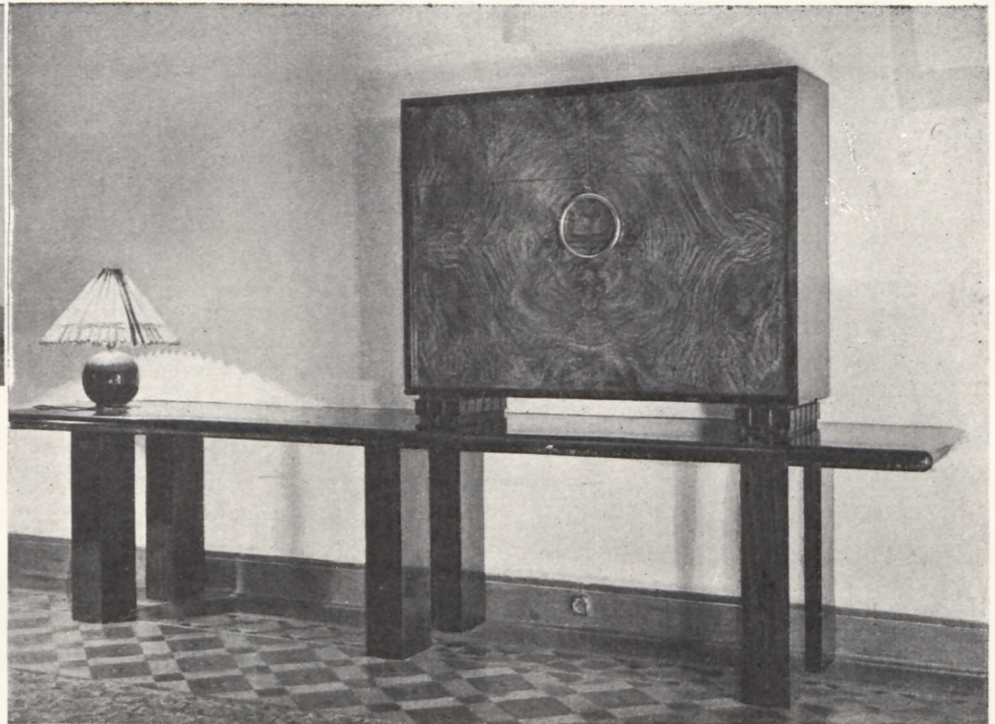


147. Proj. Arch. Lucjan Korngold i Henryk Blum (W-wa). Pokój mieszkalny. Fotele i kanapa obite ciemno-złotym zamszem. Stolar. wyk. F-ma T. Ryński (W-wa). Tapicer. wyk. F-ma W. Maciąg (W-wa). Firanki wyk. p. Marja Szalitowa (W-wa).

Fot. E. Koch. (W-wa).

jest naogół ciemno, musimy malować je jasno. Chcąc pokoje podwyższyć trzeba kolory ścian wyciągnąć częściowo na sufit, pokrywając t. zw. fasety. Chcąc je zaś obniżyć, możemy pomalować ściany do wysokości drzwi lub góry okien, załamując je pod kątem prostym. Sufit równie dobrze nadaje się do malowania jak i ściany. Dla uzyskania spokoju we wnętrzu, a chcąc dać pewien podział malarski, należy dbać o utrzymanie jednego poziomu w zestawieniu z zasadniczymi elementami pokoju, jakimi są drzwi, okna, piec i t. p. Wszelkie nieskomponowane uskoki czy odchylenia rażą. Malowane szlaczki i bordjurki są zupełnie zbędne, natomiast lekkie zapruszenie jaśniejszym lub ciemniejszym tonem od góry lub kantów daje bardzo dobre efekty. Przytwierdzenie poziomych listewek kolorowych, do których można przybijać tkaniny daje bardzo efektowne rezultaty, lecz tylko przy bardzo oględnym ich stosowaniu,

Jeżeli chodzi o pokoje frontowe starego mieszkania, to trudno coś konkretnego w tej sprawie powiedzieć, nie znając ich rozkładu, wymiarów i przeznaczenia. Jeśli na przykład łazienkę mamy umieszczoną przy korytarzu za stołowym, o ile ją wogóle mamy, i co jest najgorszym, choć najczęściej spotykanym przypadkiem, najlepszym byłoby przeniesienie jej obok pokoju frontowego, przylegającego do jadalni, łącząc ją z małą garderobą.



148. Proj. Arch. Lucjan Korngold i Henryk Blum (W-wa). Sekretera. Podstawa makassar, blat mazer orzechowy, okucia chromowane. Górna część wnętrza sekretery czarny marmur. Wyk. F-ma Telesfor Ryński (W-wa). Lampa z F-my Jan Serkowski (W-wa).

Fot. E. Koch. (W-wa).



149. Proj. Arch. Lucjan Korngold i Henryk Blum (W-wa). Bar. Drzewo makassar i orzech, okucia chromowane. Rama czarny marmur przesuwany. Bankietki wyplatane skórą wyk. F-ma W. Maciąg (W-wa). Stolar. wyk. F-ma Tel. Ryński (W-wa).

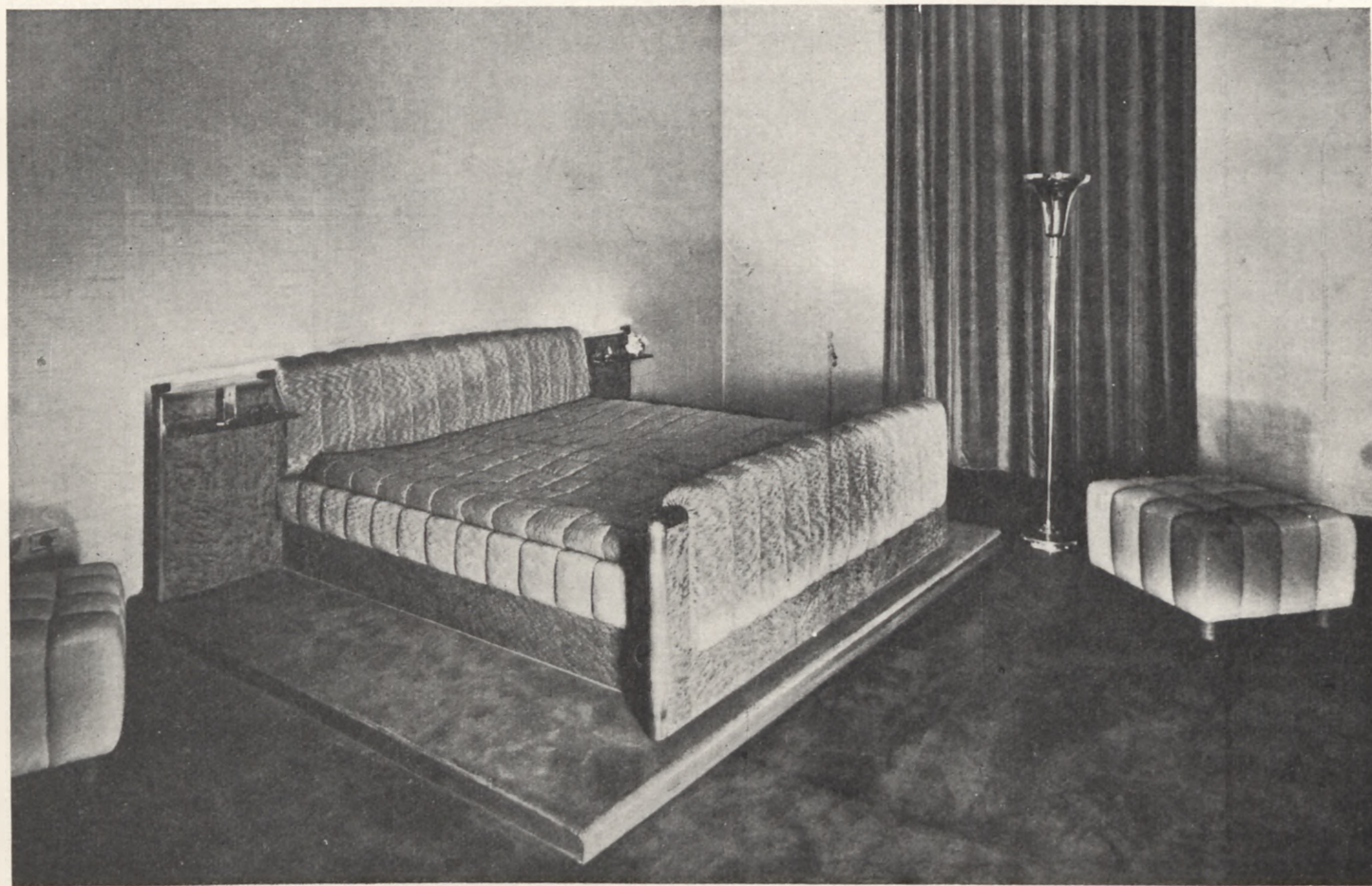
Fot. E. Koch. (W-wa).

Otrzymamy przez to w pokoju frontowym wymarzoną sypialnię.

Zagadnienie pieców jest wspólne dla całego mieszkania. W starych domach stoją one zwykle w rogach po przekątnej, przeładowane rozmaitemi gzymsami i ozdobami. Są one zbiorowiskiem śmieci i wymagają niepomiarnej dużej ilości opału. Przeważnie, obejmując mieszkanie, zastajemy piece tak zrujnowane, że wymagają kompletnej przebudowy. Idealnym zastąpieniem ich byłoby zainstalowanie własnego centralnego ogrzewania z kociołkiem w kuchni. Urządzenia tego rodzaju, bardzo dziś rozpowszechnione, mają dużo zalet, a koszt ich niewiele przewyższa ustawienie pieców w paru pokojach. Jeżeli natomiast przy piecach po-

zostaniemy, musimy zrobić je prostokątne, stojące równoległe do ścian, i niezbyt wysokie. Najlepiej zastosować się do poziomu wierzchu drzwi. Zakończenie pieca musi być zrobione zupełnie gładko t. zw. „karnesem“, metalową kątowniką lub kolorową szamotą. Kafle piecowe powinny być jednolite białe albo w żywych kolorach naturalnych glazury, zależnie od układu i przeznaczenia wnętrza.

Sposób urządzenia łazienki, kuchni, ubikacji gospodarczych i całej reszty mieszkania jest dziedziną za obszerną by ująć ją w skróceniu i pobieżnie. Wiele cennych wskazówek z tej dziedziny znajdą czytelnicy w poprzednich zeszytach „Wnętrza” i w innych piśmie fachowych.



150. Proj. Arch. Edward Seydenbeutel (W-wa). — Pokój sypialny. Szary jawor, dywan granatowy, ściany i obicia w kolorze stalowo-niebieskim. Tapicerską rob. wyk. F-ma Stanisław Olszewski (W-wa). Oświetlenie elektr. wyk. F-ma „ELEKTROTERMJA“ (W-wa).

Fot. E. Koch (W-wa).





151. Proj. Arch. Lucjan Korngold i Henryk Blum (W-wa). Toaleta w garderobie i fotel. Czarny marblit i chromonikiel. Wyk. F-ma Konrad, Jarnuszkiewicz i S-ka Sp. Akc. (W-wa). Tapicer. wyk. F-ma W. Maciąg (W-wa). Firanki wyk. p. Emilja Szrajerowa (W-wa).



152. Proj. Arch. Lucjan Korngold i Henryk Blum (W-wa). Wózek do rozwożenia potraw. Czarny marblit i chromonikiel. Wyk. Konrad, Jarnuszkiewicz i S-ka Sp. Akc. (W-wa).

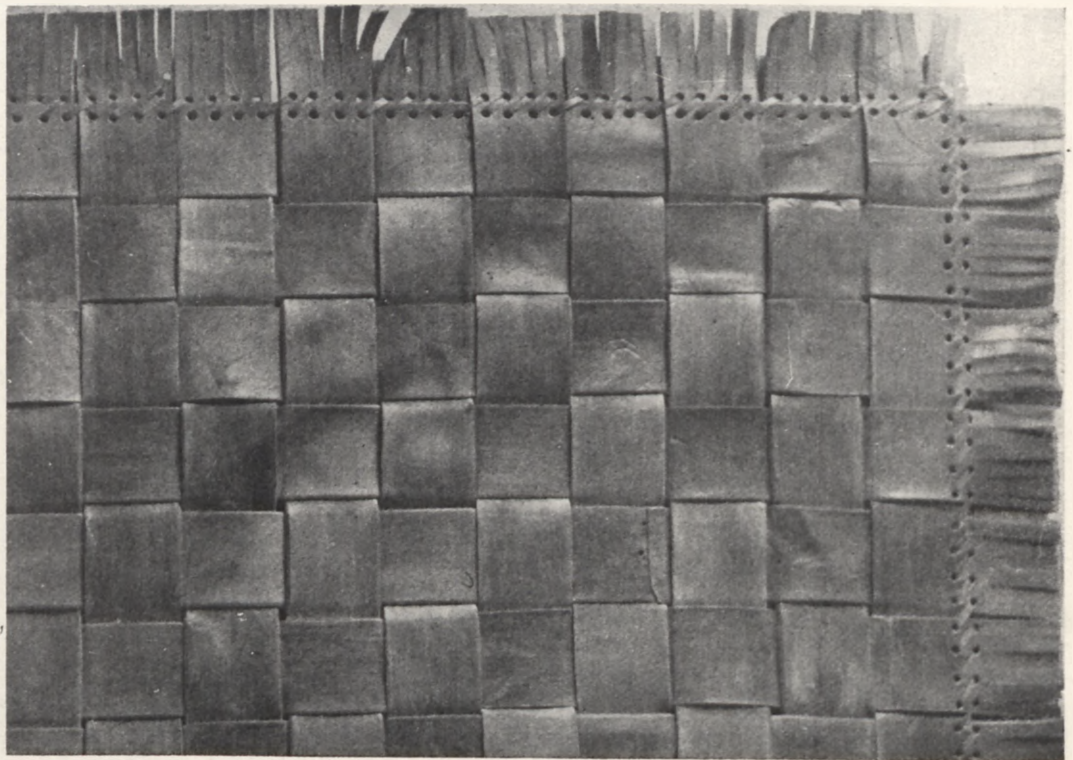


153. Proj. Arch. Lucjan Korn-  
gold i Henryk Blum (W-wa).  
Pokój sypialny. Orzech wypatany  
szarą zamszową skórą. Wyk. F-ma  
K. Bamberger i S-ka (W-wa).  
Wypłatanie skórą F-ma „Atelier  
Artistique” (W-wa). Firanki wyk. p.  
E. Szrajerowa (W-wa). Lampy wyk.  
F-ma Marciniak (W-wa).

Fot. E. Koch. (W-wa).

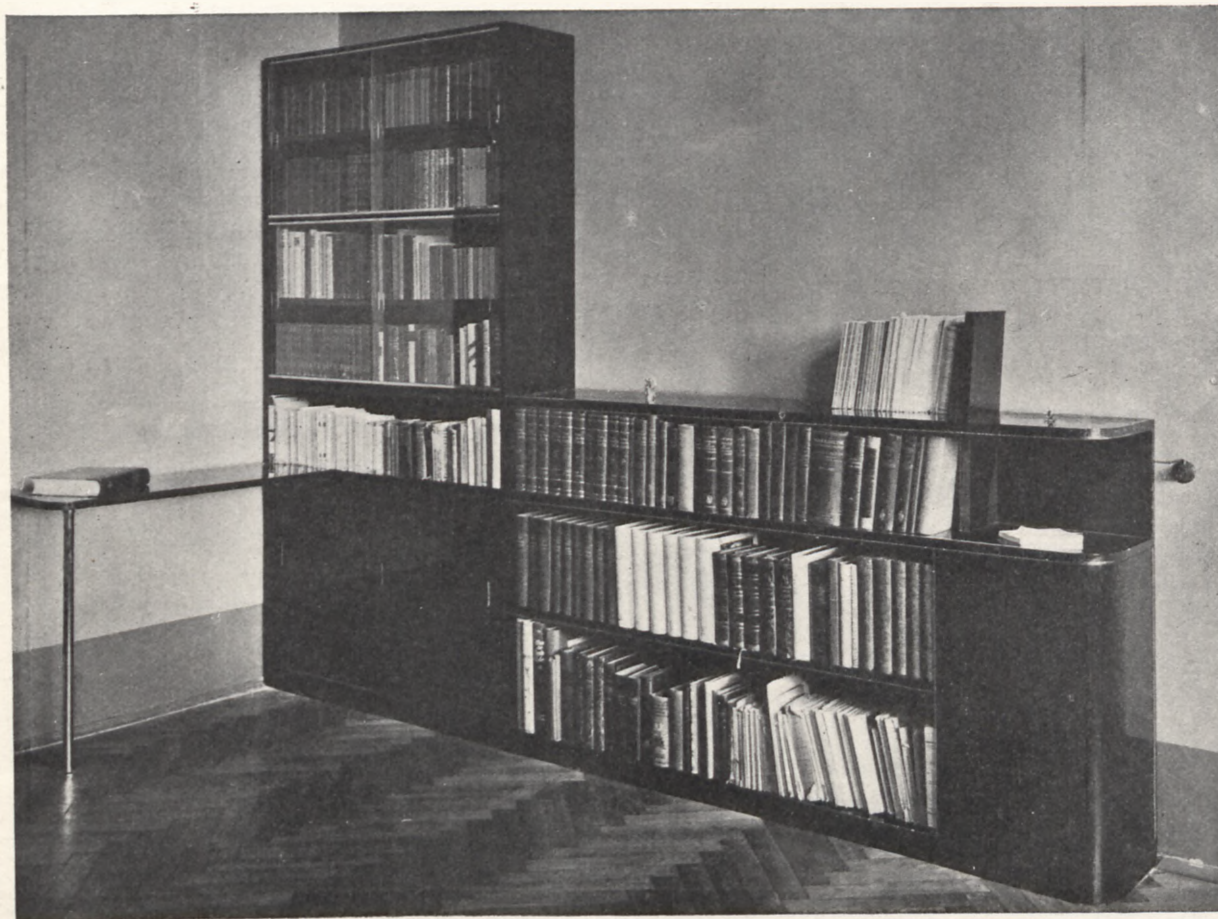
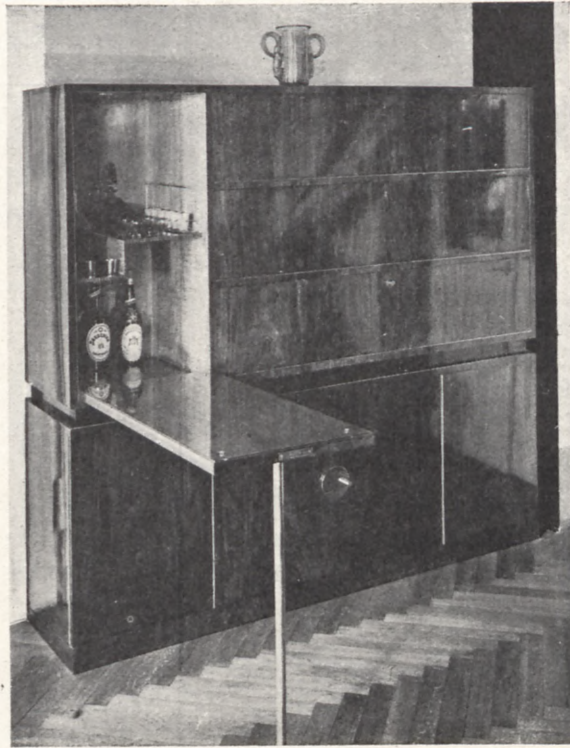
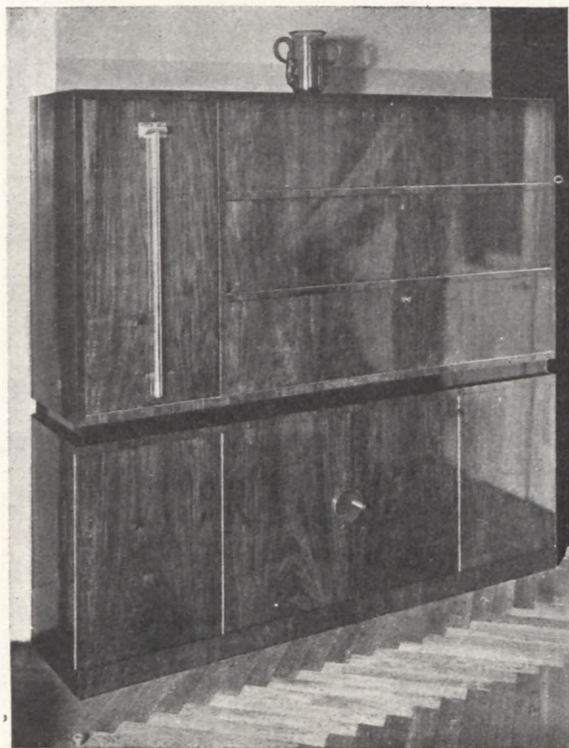
154. Dywan z ręcznie barwionych  
skór wołowych, zaprojektowany  
i wykonany w „Atelier Artistique”  
przez p. Stefanję Śmietańską —  
Jarblum (W-wa).

Fot. E. Koch (W-wa).



155. Proj. Arch. Nina Jankowska (W-wa). Kredens-bar. Orzech kaukaski i czarna gruszka. Wnętrze z szarego jaworu, kant półki z róży francuskiej.

Fot. wyk. E. Koch (W-wa).



156. Proj. Arch. Nina Jankowska (W-wa). Biblioteka makassar, z prawej strony szafka na listy i kartoteki. Wyk. Fabryka Mebli Art. Otto Pfefferkorn Bydgoszcz (Oddz. W-wie).

Fot. wyk. E. Koch (W-wa).

# ŚWIATŁO I LUSTRO W MIESZKANIU

Szklane domy Żeromskiego — tak niedawno jeszcze wizja poety — w naszych oczach stają się rzeczywistością. Nowoczesne budownictwo coraz częściej i w coraz większych rozmiarach stosuje żelazo i szkło. Okna rosną do wielkości całych ścian, mury działowe zastępują cienkie przegrody ze szkła lustrzanego, matowego lub zabarwionego w dowolne kolory.

Mieszkanie tak zbudowane prześwietlone jest całe promieniami słońca, lśni więc i mieni się do gry światła, cieni i barw, jak zaczarowany pałac...

Często zewnętrzna szklana ściana rozsuwa się i mieszkanie łączy się z tarasem i ogrodem w jedną, przedziwną całość!

W dzień słoty i chłódów stanowi ona jedyną granicę nazewnątrz mieszkania, odsłania więc w całej pełni rozległe widoki, dając mieszkańcom złudzenie stałej łączności z przestrzenią.

Ta możliwość ustawicznego nasycania się widokami o rozległej perspektywie jest niezmiernie ważna w życiu nowoczesnego człowieka, zdobywcy przestrzeni, który nie chce czuć się zamkniętym w swym własnym domu.

Bogate światło wpadające przez kryształową ścianę, duże drzwi balkonowe lub obszerne nowoczesne okna rozjaśnia mieszkanie do tego stopnia, iż wydaje się ono obszerniejszym i większym. Ściany i sufit utrzymane w jasnych kolorach nie pochłaniają wiele światła, lecz je odbijają, zdobiąc i rozweselając wnętrze.

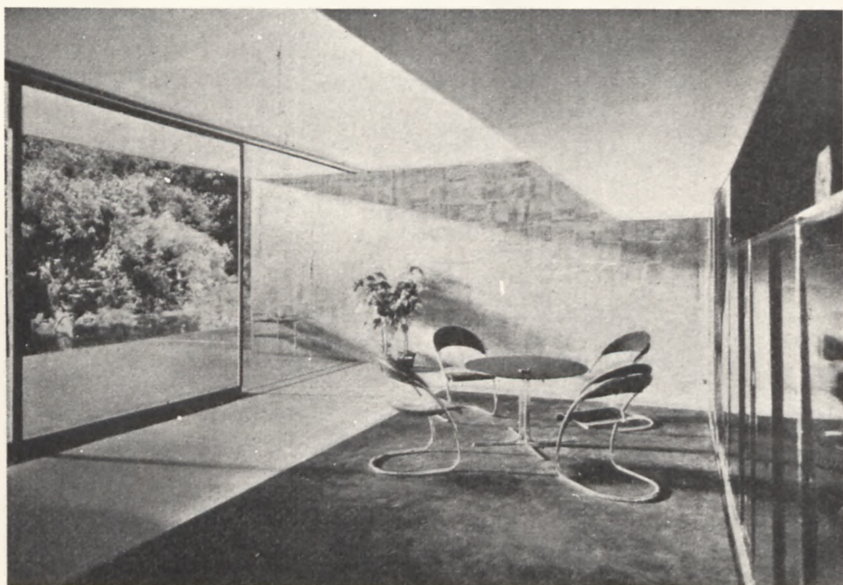
Wiadomości te zdobyto drogą długich doświadczeń. Okazało się, że ciemne barwy pochłaniają do 88%, a białe kolory zaledwie 20% światła. Barwa ścian jest więc bardzo ważnym czynnikiem przy oświetleniu mieszkania światłem naturalnym i sztucznym, zwłaszcza gra tu decydującą rolę sufit i ściana w której mieszczą się okna.

Światło, przenikając przez okna odbija się o sufit i ściany przeciwległe i w ten sposób oświetla mieszkanie. Najciemniejsza jest więc ściana okienna, najjaśniejsza ściana położona naprzeciw okna. Dlatego utrzymanie sufitu i ściany okiennej w barwach jasnych daje najlepsze oświetlenie.

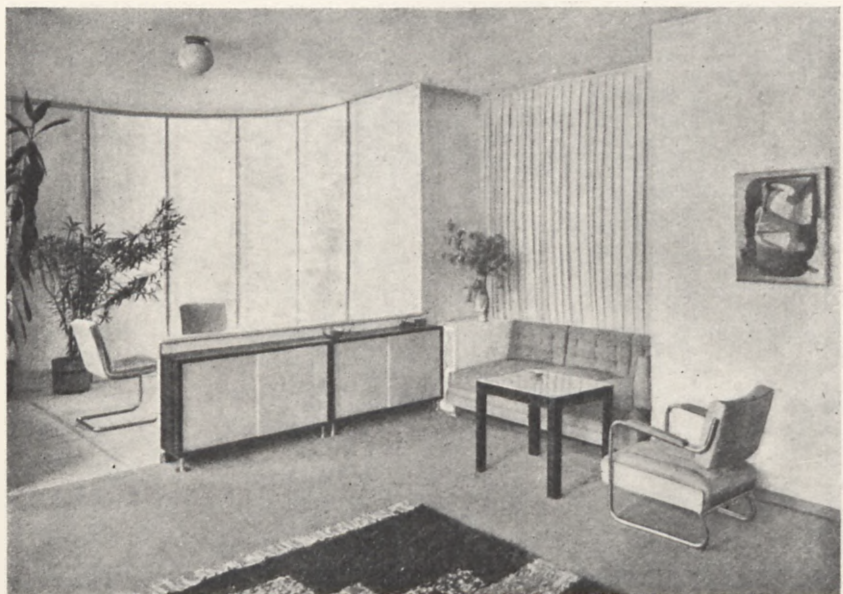
Rozproszone promienie po odbiciu się od ścian snują się po przedmiotach, załamują się i odbijają ponownie, zależnie od tego na jaką powierzchnię natrafią: jasną lub ciemną, matową lub lśniącą. Światło jest niby czujny dekorator o bogatej skali tonów i bujnej fantazji.

Zwłaszcza w mieszkaniu nowoczesnym o meblach ze stali i szkła, światło wzbogaca wnętrze kaskadą połysków i blasków.

Ważnym czynnikiem wzbogacającym w odbłaski nasze



157. Proj. Arch. B-cia Luckhardt — (Berlin — „Innen—Dekoration”) Taras w domu jednorodzinnym.



158. Proj. Arch. R. Münch. W. Weber, W. Ewerht („Das Schöne Heim 4. 1933”) Pokój jadalny z ogrodem zimowym.



159. Wnętrze willi w Hollywood bogato oświetlone światłem naturalnym („Die Dame” 14. 1932 r.).

mieszkanie jest lustro, zwłaszcza lustro umiejętnie zawieszane. Darzy ono wnętrze magicznym światłem, perspektywą, wydłuża, poszerza lub pogłębia przestrzeń.

Dodaje jej pozatem wiele nieoczekiwanych walorów dekoracyjnych. Zwłaszcza da się to zaobserwować tam, gdzie rośliny egzotyczne na tle gładkich ścian lub okien i kwiaty cięte, ułożone artystycznie, stanowią często jedyną ozdobę wnętrza. Odbicie ich w tafli lustrzanej daje oryginalne obrazy rzeczy znanych, odtworzonych w nowy sposób.

Podobnie jest z odzwierciedleniem ładnego widoku, przenikającego do mieszkania. Dzięki ruchliwości i zmienności obrazów na dworze, czy to drzew rozkołysanych na wietrze, obłoków snujących po niebie lub ptaków w przelocie, obserwujemy w samym pokoju, w lustrze bogaty kalejdoskop pelen ruchu i światła. Bawią te obrazy nasze oko i pobudzają fantazję niczem fata morgana.

Nic dziwnego, że lustro w nowoczesnym mieszkaniu traktowane jest z pietysmem. Jest to przede wszystkim tafła, służąca do odbicia obrazu i światła o znaczeniu

wybitnie użytkowym i dekoracyjnym, a nie mebel stylowy, o którego wartości decyduje bogato rzeźbiona lub złożona, ciężka rama. Lustro nowoczesne najczęściej jest pozbawione ramy. Winno ono ściśle przylegać do ściany i w niej ginać. Jedyne wąskie ramy w kolorze ściany nie zmniejszają jego efektu. Podobnie wygląda lustro wpuszczone w ścianę, w specjalną wnęczkę — dla utworzenia wraz ze ścianą gładkiej, jednolitej powierzchni.

Forma lustra jest najczęściej prosta, szarmozonizowana z nowoczesnym wnętrzem, a więc najprostszymi kwadrat, rzadziej prawidłowe koło. Lustro użytkowe, służące do przeglądania się podczas ubierania ma ze względów praktycznych wąską, wydłużoną formę. Zawieszane ono bywa na ścianie w pobliżu małej podręcznej szafeczki lub stoliczka na przybory toaletowe. Dawnej, dużej „gotowalni” z ulubionym lustrem owalnym nie spotykamy w nowoczesnym mieszkaniu. Nie ma na nie miejsca, ani amaterek...

Lustro w mieszkaniu nowoczesnym pokrywa często powierzchnię drzwi w pokoju lub mieści się na wewnętrznej stronie drzwi szafy ubraniowej, gdyż jest to wygodniejsze podczas wyjmowania rzeczy z szafy. Ma ono również formę wydłużonego kwadratu. Prosta forma ta jest ładna i praktyczna.

Wymiar lustra zależy od odległości z jakiej powinniśmy z niego korzystać i od celu dla jakiego ma ono służyć. Ważną jest również proporcja pomiędzy wolną ścianą a zawieszonym lustrem. Na szerokiej ścianie ładnie wygląda duża tafła lustrzana, na wąskiej ścianie lepiej wyglądać będzie wąskie a długie lustro. Wymiar lustra użytkowego zależy od tego, czy potrzebne jest ono do odbicia całej postaci, czy części. Lustro użytkowe do czesania i golenia może być nieduże i składać się z trzech ruchomych części dla lepszego odbicia całej twarzy.

Wysokość zawieszenia lustra zależna jest od tego w jakiej pozycji będziemy z niego korzystać, czy w pozycji siedzącej, czy stojącej.

Lustro dla celów dekoracyjnych zawiesimy na wysokości, zależnie od fragmentu pokoju, który chcemy odbić i od wysokości mebli, przylegających do ściany. Nad niskim tapczanem lub niskim kredensem ładnie wygląda tafła lustrzana, pogłębiająca pokój. Nad wysokimi meblami lustro źle wygląda. Liczne ozdoby na ścianie kłócą się również z pobliskim lustrem. Tylko na gładkiej ścianie, nie przeladowanej ozdobami, lustro wygląda ładnie. Sąsiedztwo pięknej rośliny lub żywych kwiatów w pobliżu lustra jest bardzo pożądane ze względów dekoracyjnych.

Przy zawieszaniu lustra wielką uwagę należy zwrócić przede wszystkim na oświetlenie. Przedmio-

ty, które mamy oglądać muszą być dobrze oświetlone i dlatego lustro użytkowe dobrze jest zawiesić pomiędzy oknami lub na ścianie sąsiadującej z oknem, tak aby światło padało z lewej strony. Przy czesaniu się i goleniu posiłkujemy się przeważnie prawą ręką, więc światło od lewej jest wygodniejsze, podobnie jak przy pisaniu. Chcąc rozświetlić pokój lustrem wieszamy je tak, aby światło na nie padało. W ten sposób można rozjaśnić ciemny, długi przedpokój. Światło przenikające przez drzwi lub świetliki będzie się w lustrze podwajać.

Lustra nie należy wystawiać na działanie promieni słonecznych, gdyż pokryje się plamami i będzie się niszczyć. Podobnie jak szkodzi wilgoć. O tem wszystkim trzeba pamiętać przy zawieszaniu lustra. Jeśli jednak wygodniej jest nam powiesić lustro na ścianie słonecznej, wówczas musimy w godzinach operowania słońca okna zasłaniać sztorami. W lecie w czasie wakacji domowników, praktycznie jest lustro oklejać bibulkami, najlepiej w kolorze niebieskim, odstrasającym muchy. Lustro w mieszkaniu wilgotnym zawieszamy z musu w pewnym odstępnie od ściany, aby powietrze cyrkulowało swobodnie pomiędzy niem a ścianą.

O ile operowanie światłem naturalnym uzależnione jest od położenia okna, jego wymiaru, koloru ścian, sufitu i podłogi, oświetlenie mieszkania światłem sztucznym nie podlega skrępowaniu.

Rozwój techniki świetlnej pozwala nawet na wprowadzenie do mieszkania światła, upodobnionego do światła dziennego. W tym celu stosowane są żarówki ze szkła niebieskiego. Wrażenie światła naturalnego, rozproszonego po całym mieszkaniu dają również żarówki rurowe, ciągnące się wzdłuż gzymsu pod sufitem, odpowiednio ukryte. Oświetlają one mocno sufit, skąd światło odbite rozplywa się po ścia-

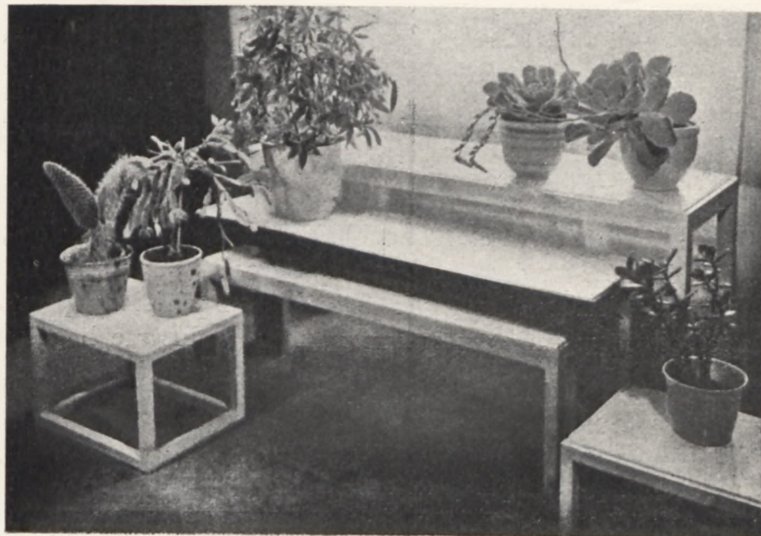
nach i całym pokoju. Efektowne światło dają też lampy ukryte pod sufitem, wykonanym z matowego szkła. W mieszkaniach nowoczesnych często są w użyciu lampy stojące w formie kielicha na długiej lodydze. Są to reflektory, rzucające w sposób niewidzialny światło do góry, skąd rozchodzi się ono po całym pokoju, stwarzając oświetlenie łagodne i równe. Najpopularniejsze są lampy nowoczesne o szczelnych kloszach mlecznych, zawieszane pod samym sufitem. Są one dobre, gdyż oświetlają pokój równo i nie tworzą kontrastów szkodliwych dla wzroku.

Przy podobnym wzorowym oświetleniu mieszkania, nie trudno uzyskać dobre odbicie w lustrze. Niemniej dla osiągnięcia mocnego odbicia, praktycznie jest zawieszać lampy dodatkowe przy lustrze w przedpokoju, łazience i w sypialnym, przy którym ubieramy się. W tym celu po obu stronach lustra zawieszamy na poziomie oczu matowe lub mleczne żarówki, aby nie raziły wzroku. Najładniej wyglądają żarówki w formie świec w oprawie stalowej lub niklowej. Umieszczenie lampy nad lustrem, tak często praktykowane u nas, nie jest wskazane, gdyż światło padające z góry na twarz tworzy na niej cienie. Lepsze jest już oświetlenie z lewej strony, chociaż nie zastąpi ono dwustronnego.

Wobec tego, że światło sztuczne możemy doprowadzić wszędzie, przy wyborze miejsca na lustro, decydować winno dobre światło dzienne. W ciemnym przedpokoju i łazience liczymy się z musu tylko z bliskością kontaktu.

Dobre oświetlenie lustra ma nie tylko znaczenie praktyczne i estetyczne lecz i psychiczne. W mieszkaniu rozjaśnionym lustrem jest jasno, ładnie i radośnie. Zwłaszcza, gdy do oświetlenia samego lustra są użyte lampy efektowne o matowym łagodnym świetle lub lampy wielobarwne. Lampy zaś skomponowane z kilku rodzajów szkła jednocześnie: matowych, mlecznych i lustrzanych w obramieniu lśniących metali — stwarzają tak bogate refleksy świetlne, iż piękna ich nie zastąpi światło dzienne.

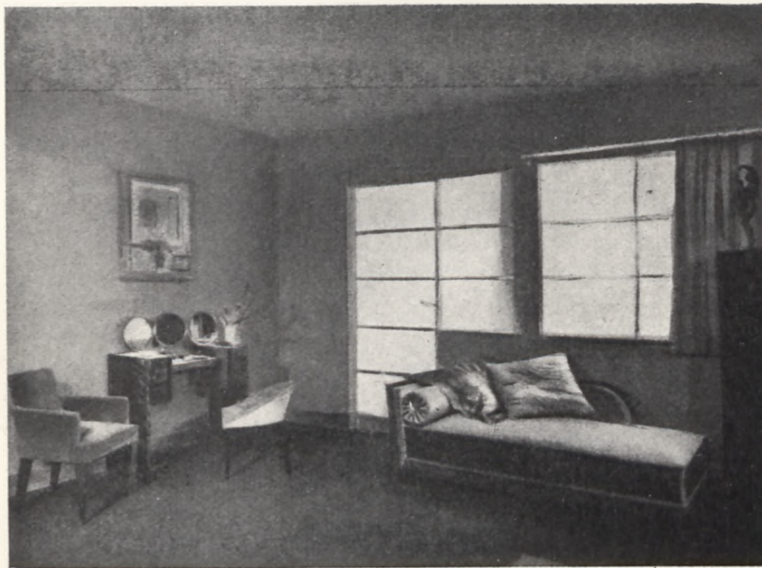
Wielkie zalety dekoracyjne a głównie nastrojowe ma w mieszkaniu również światło świec, używane czasem dla kontrastu z nowoczesnym urządzeniem do oświetlenia stołu o lśniącej powierzchni. Migocący blask płomieni wytwarza na tafli lustrzanej grę światel, które w sposób zwodniczy nęcą oko współczesnego człowieka, rozmiłowanego w kontrastach. Rytm plam jasnych i ciemnych odpowiada nam niczem zmienna melodia współczesnego życia.



160. Ławeczki na kwiaty lakierowane w kilku kolorach („Das Schöne Heim Nr. 10.1932 r.”).



161. Proj. Arch. Olivier Deborde (Paryż). Fragment sypialni. Tafla lustrzana przylegająca ściśle do ściany odbija światło i rozjaśnia wnętrze. (Das Schöne Heim 11-32).



162. Proj. Arch. Robert Block (Paryż). Fragment sypialni. Lustro toaletowe do czesania i golenia z 3-części. (Das Schöne Heim 11/32).

Chcąc dać dostęp światłu i lustru i ich magicznej grze w starym mieszkaniu przestrzegajmy następujących zasad:

- 1) nie zasłaniajmy otworów okiennych gęstymi firankami, grubymi portjerami i wysokimi kwiatami,
- 2) dbajmy o dobry stan ram okiennych i ich estetyczny wygląd, przez częste malowanie ram i wnek okiennych na jasne kolory, aby można było bez obawy je odsłaniać,
- 3) odrzućmy całkowicie ciężkie lambrekiny z szerokimi listwami,
- 4) okien o pięknym rozległym widoku nie zasłaniajmy wcale,
- 5) okna, których widok ze względów estetycznych musimy przesłonić, ozdabiajmy cieniutkimi, przezroczystymi firankami z białego tiulu lub siatki,
- 6) na sztory używajmy materiałów jednobarwnych,

- najlepiej w kolorze ściany. Zawieszajmy je w ten sposób, aby nie zabierały światła w dzień,
- 7) do zawieszania sztor i cieniutkich zasłon używajmy wąskich drążków metalowych, przylegających ściśle do okna. Formę drążków uzależniamy od górnej linii okna, aby go nie szpecić,
- 8) kwiaty stawiamy pod oknem na niskich ławkach, półkach lub żardinierach, aby nie zabierały one cennego światła,
- 9) sufit, ściany a nawet podłogę starajmy się utrzymać w jasnych kolorach, aby nie pochłaniały światła,
- 10) lustra zawieszajmy z przestrzeganiem zasad właściwego oświetlenia i dobrej perspektywy, oraz utrwalamy w lustrze i podwajamy dzięki niemu efekty światła i piękna naszego wnętrza.

*Janina Ginell-Wojnarowiczowa.*



163. Proj. L. Dębnicki (W-wa). — Pokój do pracy — orzech amerykański mat. Biurko z wysuwającym stołem rysunkowym, biblioteka pośrodku z klapą na maszynę do pisania, boczne szafki z wysuwaniem półkami na rysunki. Wyk. F-ma Kamler (W-wa). Części metal. F-ma J. Puchalski (W-wa).

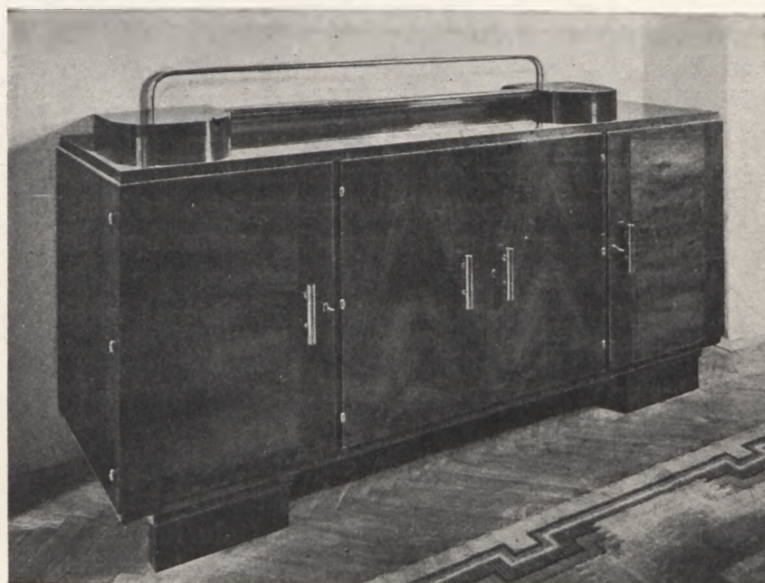
Fot. E. Koch (W-wa).



164. Proj. L. Dębnicki (W-wa). Witryna z małym barem. Drzewo pieprzowe politur. Części metal. wyk. F-ma J. Puchalski (W-wa).

165. Proj. L. Dębnicki (W-wa). Kredens drzewo pieprzowe polit. Części metal. wyk. F-ma J. Puchalski (W-wa).

Fot. wyk. E. Koch (W-wa).



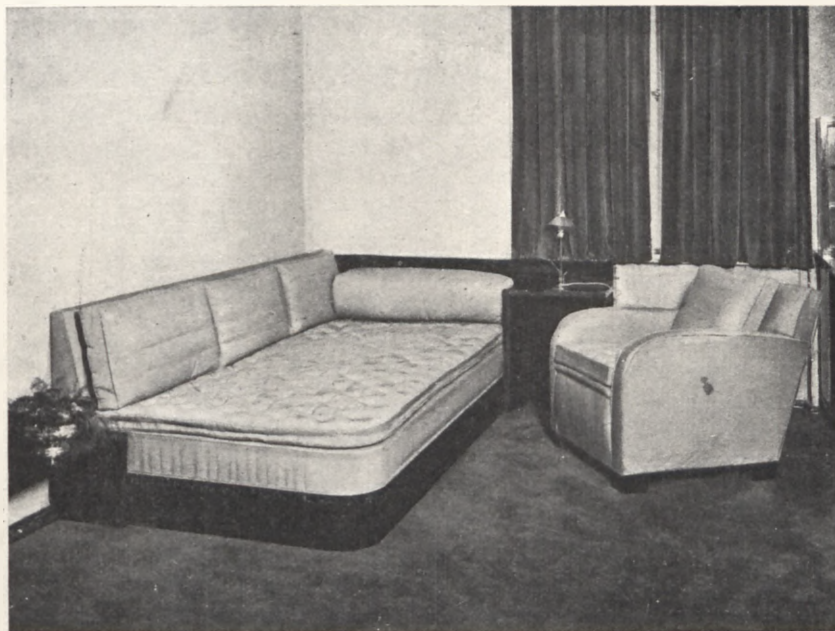


166. Proj. Arch. Nina Jankowska (W-wa) Kredens na sztucce, srebro i bieliznę stołową. Drzewo — kaukaski orzech, czarna gruszka i czarny marblit.

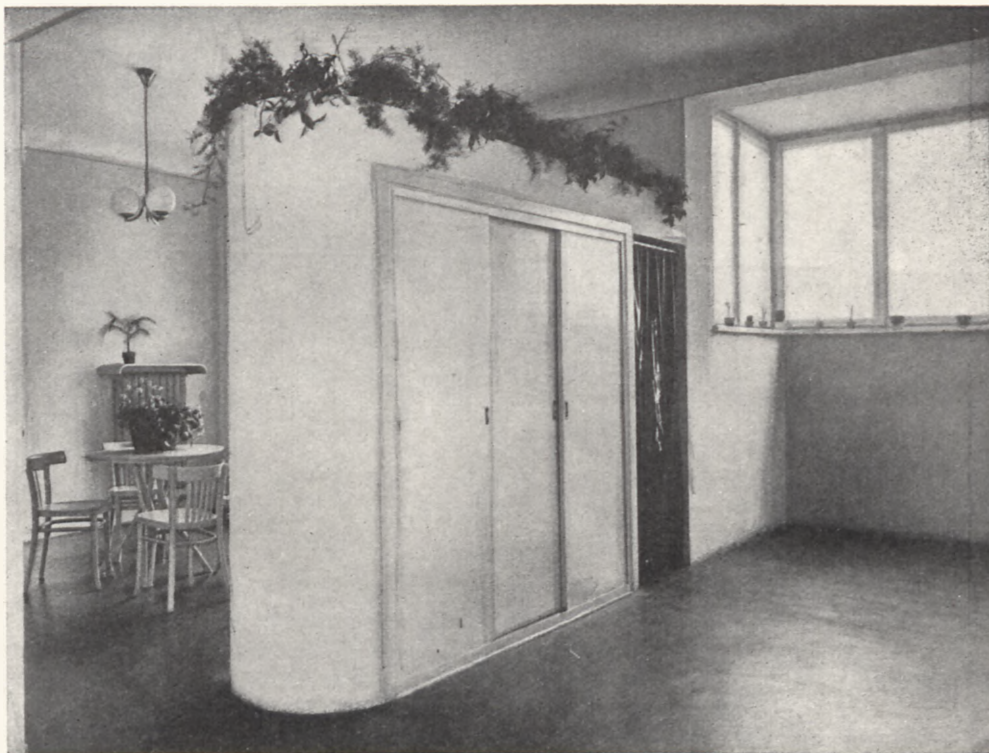
Fot. wyk. E. Koch (W-wa).



167—168. Proj. Arch. Edward Seydenbeutel (W-wa). Pokój pana. Orzech kaukaski, dywan ciemno-wiśniowy, obicia blado-różowe, ściany szare, oświetlenie kryte. Roboty tapicer. wyk. F-ma Stanisław Olszewski (W-wa). Stół, wyk. F-ma M. Herodek (W-wa).

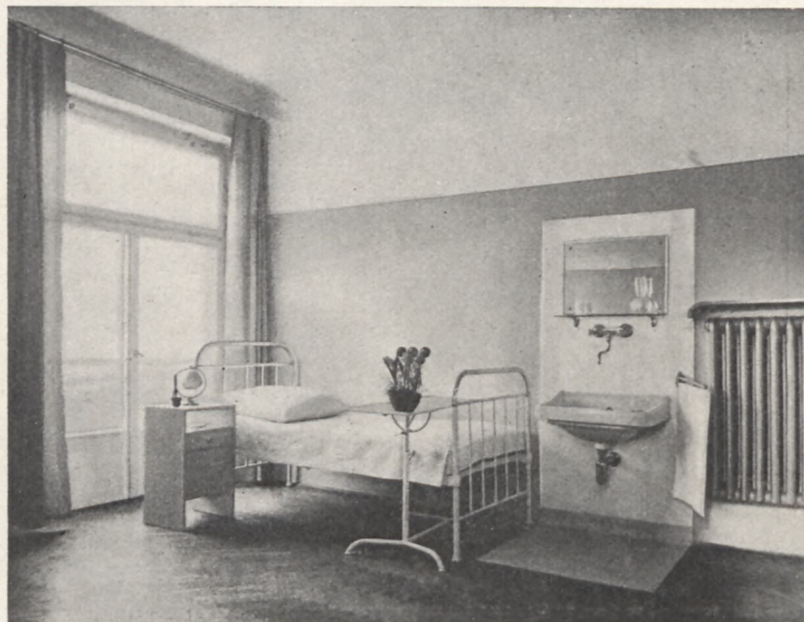


169. Proj. Arch. Jerzy Gelbard, G. i R. Sigalinowie (W-wa). — Zakład Chirurgiczny Dr. Pawła Goldsteina w W-wie przy ul. Wilczej 27. — Poczekalnia z szafą na ubrania. Budowę wyk. Biuro Techn.-Bud. inż. M. i J. B-cia Lichtenbaum (W-wa). Konstrukcje żel. wyk. F-ma A. Winogron (W-wa). Instalacje oświetl. elektr. F-ma „Elektrotermja” (W-wa).

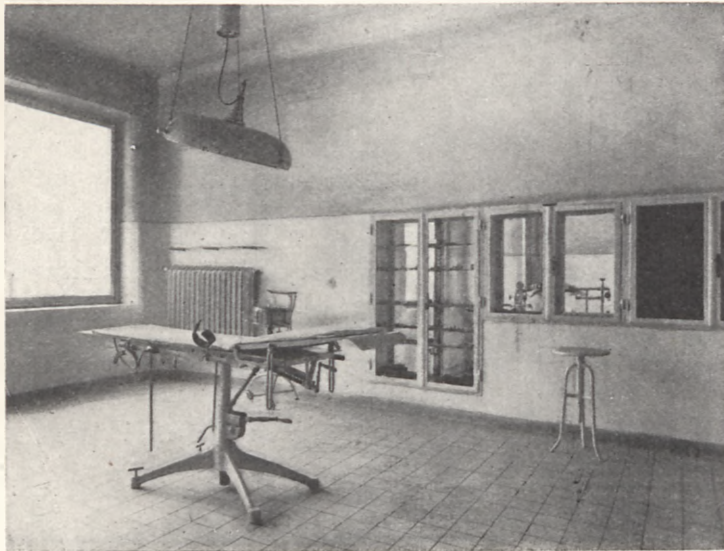


170. Umywalnie.

171. Pokój dla chorych. Łóżko z F-my Konrad, Jarnuszkiewicz i S-ka Sp. Akc. (W-wa). Przystawka metalowa do łóżka wyk. Fabr. Wytobów Metal J. Neufeld (W-wa).



**Nowoczesna lecznica chirurgiczna w Warszawie.**



172. Proj. Arch. Jerzy Gelbard, G. i R. Sigalinowie (W-wa)  
Zakład Chirurgiczny Dr. Pawła Goldsteina w W-wie przy ul. Wilczej 27.  
Sala operacyjna. — Budowę wyk. Biuro Techn.-Bud. inż. M. i J. B-cia  
Lichtenbaum (W-wa). Inst. elektr. F-ma „Elektrotermja” (W-wa).  
Konstrukcja żel. F-ma O. Winogron (W-wa). Szafę żel. dwustronną  
wyk. F-ma J. Neufeld (W-wa). Okno żel. w sali oper. wyk. F-ma  
A. Szmalenberg (W-wa). Foto „RU-AN” (W-wa).

Jednym z nowych zagadnień architektury wnętrz jest rozwiązywanie kompleksów klinicznych.

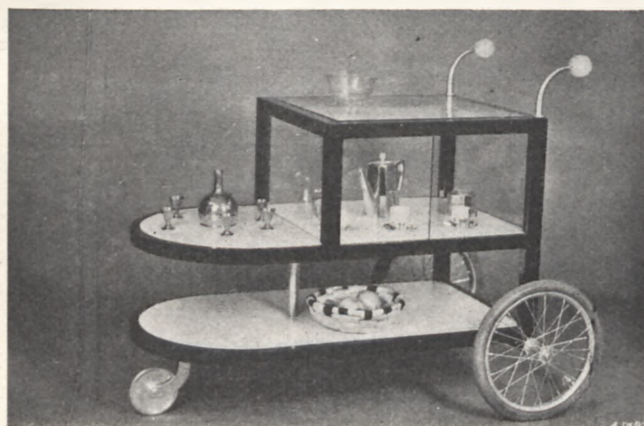
Niedawna przeszłość pozostawiła szereg przykładów lepiej lub gorzej zorganizowanych funkcjonalnie, o monumentalnym nieraz wyrazie zewnętrznym, ale bez dostatecznego wniknięcia w potrzeby psychiczne i fizyczne człowieka. Spotęgowana wrażliwość udreżonego chorobą winna być uwzględniana narówni z szeregiem zagadnień utylitarnych i technicznych branych pod uwagę przy projektowaniu budynków szpitalnych.

Najnowsze prądy w medycynie kładą duży nacisk na stany psychiczne chorych. Architekt, kształtując wnętrze, ma możliwość nadania odpowiedniego nastroju, który przez stałe oddziaływanie może w dużym stopniu wpływać dodatnio na psychikę chorego.

Złamanie szablonu dawnych wnętrz szpitalnych znalazło swój wyraz w nowozbudowanej klinice chirurgicznej d-ra P. Goldsteina przy ul. Wilczej Nr. 27.

Pomieszczenia dla chorych, wyposażone we wszelkie zdobycze techniczne posiadają jednocześnie dużo intymności. Jasne, pastelowe barwy, dużo słońca, tarysy, przytłumiona akustyka, bezdźwiękowa sygnalizacja, wieczorem rozproszone światło mleczone i fioletowe.

Kompleksy sal operacyjnych, odpowiednio zorganizowane i wyposażone przemawiają specjalnym wyrazem swej estetyki.



**M E B L E   A R T Y S T Y C Z N E**  
**KAROL BAMBERGER I S<sup>KA</sup>**  
**A R C H I T E K T U R A   W N Ę T R Z**

W A R S Z A W A  
W I E R Z B O W A 4  
T E L E F O N 6 2 1 - 4 7

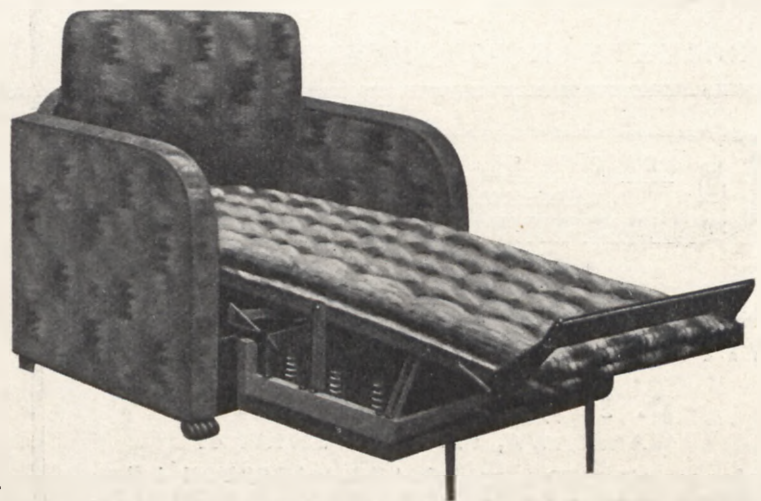
Proj. Arch.  
Fritz Reichl

**A M E R Y K A N K A — K A N A P A - Ł Ó Ż K O**



w dzień

U S U W A  
C I A S N O T Ę  
I T W O R Z Y  
W Y G O D Ę.  
N A W S K R O Ś  
N O W O C Z E S N Y  
M E B E L.

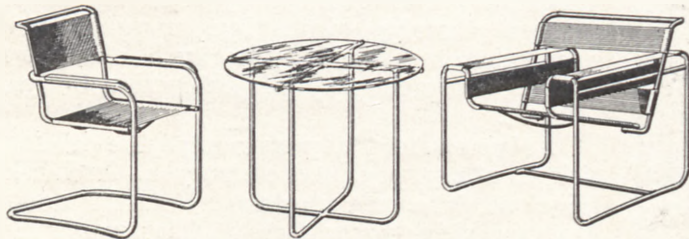


w nocy

Ceny ściśle fabryczne. Fabryka „AMERYKANKA” Al. Jerozolimska 105, tel. 264-99. Dojazd tramw.: 6, 6a, 7, 8, 11 i Z.

ZAKŁADY WYROBÓW METALOWYCH  
**KONRAD. JARNUSZKIEWICZ i S<sup>KA</sup> S.A.**  
 TELEFON Nr. 605-98 WARSZAWA GRZYBOWSKA Nr. 25

POLECAJĄ



MEBLE STALOWE

## EDWARD KOCH

ZAKŁAD FOTOTECHNICZNY

WARSZAWA  
 ZIELNA Nr. 46, m. 11  
 TELEFON Nr. 512-56

Zdjęcia artystyczne, techniczne i architektoniczne. Zdjęcia portretowe i grupowe. Art. powiększenia, reprodukcje z obrazów, ry-  
 ■■■■ sunków, fotografii etc. ■■■■

ZAKŁADY  
 PRZEMYSŁOWO-STOLARSKIE

## A. T. BANDYCH

SPÓŁKA Z OGR. ODP.

WARSZAWA, WOLSKA 44, TEL. 235-82

WYKONUJĄ

MEBLE I WNĘTRZA  
 URZĄDZENIA SZKOLNE  
 ROBOTY BUDOWLANE  
 DLA W. PP. ARCHITEKTÓW  
 SPECJALNE RABATY

WŁASNA PRACOWNIA TAPICERSKA

SOLIDNIE  
TANIO PUN-  
KTUALNIE

PROJEKTY I KOSZTORYSY NA ŻĄDANIE

## ALBIN ZABORSKI

ZAKŁAD WYŚWIETLANIA RYSUNKÓW  
 SKŁADNICA PRZYBORÓW KREŚLARSKICH

OPRAWA PLANÓW

Wyłączna sprzedaż

Papierów światłoczułych  
 „OZALID“.— Aparatów  
 do wyświetlania rysunków  
 R. REISS Liebenwerga.  
 Maszyn do pisania WOOD-  
 STOCK Co TYPEWRITER  
 Chicago.

CENTRALA: WARSZAWA, UL. WIDOK 22  
 Telefon 525-09

ODDZIAŁ: GDYNIA, UL. ŚWIĘTOJAŃSKA  
 Telefon 25-00



Telefon 613-85

WYTWÓRNIA MEBLI pełnowartościowych

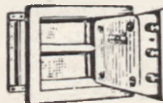
p. f. „W. GADOMSKI“

WARSZAWA, ul. NOWY ŚWIAT 47

Poleca: **MEBLE** PO ŁUG WŁASNYCH I NA-  
 DESŁANYCH WZORÓW.

KASETY ŚCIENNE DO WMUROWANIA  
 PODRĘCZNE-STALOWE I SZAFY ŻELAZNE

poleca



FABRYKA KAS  
 STALOBETONOWYCH



S. ZWIERZCHOWSKI i S-WIE

Warszawa, ul. Warecka Nr. 9, telef. 5-22-97

**DESZCZÓWKI  
BOTY  
KALOSZE**

**„GUMA“**  
40 CHMIELNA 40  
TELEFON 263-93



**DYWANY „ARAS“ KILIMY**  
WARSZAWA, UL. WIDOK Nr. 8, TEL. 292-48

STOLIKI nowoczesne do foteli, tapczanów, ro-  
bótek, palenia i t. p., odpowiednie na podarki  
gwiazdkowe.

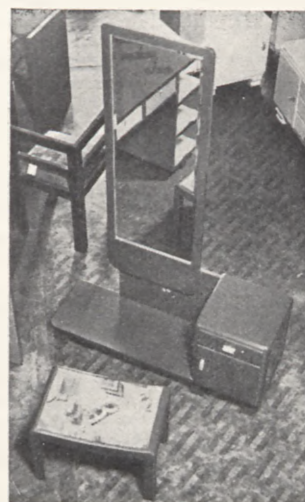
Do nabycia: Służewska 2, m. 15, telefon 8-27-35

**MEBLE  
RACJONALNE**  
o pięknej nowoczesnej formie

lakierowane i  
fornierowane

projektuje i wykonuje  
**„WNĘTRZE“**  
Warszawa, Marszałkowska 151

Wielki wybór nowoczes-  
nych urządzeń kuchennych.



Bezpłatne porady w dziedzinie dekoracji wnętrz.

**SKLEP I PRACOWNIA  
RYMRASKO-GALANTERYJNA  
E. i Z. FIEDOTOWA**  
WARSZAWA  
ulica Bracka 13.

**Sukna dekoracyjne kolorowe „BOBRIK“**  
do wykładania podłóg we wszystkich kolorach

**Przemysł Dywanowy J. M. KLEINERMAN**  
WARSZAWA, UL. DŁUGA Nr. 44, TELEF. 11-98-78

**PRZED KUPNEM MEBLI**  
PROSIMY SPRAWDZIĆ CENY, JAKOŚĆ w FIRMIE  
**„ZACHĘTA“ PL. TRZECH KRZYŻY 13, RÓG ŻÓRAWIEJ,**  
WIELKI WYBÓR WYRWIŃNYCH I SKROMNIEJSZYCH SYPIALNYCH  
STOŁOWYCH, GABINETÓW, SALONÓW I SZTUK POŁEDNYCH

**DZIAŁ ADRESOWY WEDŁUG BRANŻ**

● ARCHITEKTURA WNĘTRZ

NOWOCZESNE URZĄDZENIA  
I REMONTY  
mieszkań, lokali publicznych i handlowych.  
Wykonanie solidne. Ceny przystępne.  
**ARCH. WNĘTRZ M. KORAL**  
Warszawa, Marszałkowska 129, tel. 785-82

● ARMATURY ELEKTRYCZNE

Żyrandole nowoczesne (metal w drzewie)  
Galanterję elektrotechniczną — poleca:

**„ELEKTROS“**

S. z o. o.

Warszawa, Marszałkowska 151, telefon 205-69

SPECJALNA WYTWÓRNIA ŻYRANDOLI

**A. FILIPKOWSKI**

Warszawa, Marszałkowska 143 i Zielna 38. Tel. 205-24  
Żyrandole, kinkiety, lampy, pendle, plafoniery.  
Platery: złocenie, srebrzenie, niklowanie, oksydowa-  
nie w różnych kolorach, szlifowanie, polerowanie,  
przyjmuje się i reperacje.  
Rok założenia 1907.

● ARMATURY ELEKTRYCZNE

**HUGON FRIED**

WARSZAWA MONIUSZKI 4  
NOWOCZESNE ŻYRANDOLE

„IRIS“ WARSZAWA Wierzbowa 8  
Telefon 699-70

STYLOWE I NOWOCZESNE WYKWINTNE ŻY-  
RANDOLE, LAMPY, KINKIETY, LORNETKI, BRON-  
ZY, PORCELANA, PROJEKTOWANIE.

„A. MARCINIAK“ Sp. Ake.  
WARSZAWA

Zarząd i Fabryka — WRONIA 23  
Telefony: 795-08 i 792-02  
Wzorownia — ZŁOTA 49. Telefon 260-76

● ARTYKUŁY METALOWE

**BRACIA LOPIEŃSCY**

WARSZAWA  
FABRYKA WYROBÓW Z BRON-  
ZU I ODLEWNI METALI.  
FABRYKA: HOŻA 55. TEL. 917-89. MAGAZYN  
FABRYCZNY: KRAK. PRZEDM. 15. TEL. 621-90  
OKUCIA BUDOWLANE  
z złotych i białych metali  
ARMATURY OŚWIETLENIOWE  
DEKORACJE WNĘTRZ  
ODLEWY RZEZB I FIGUR  
ROK ZAŁOŻENIA 1884

Fabryka WYROBÓW Metalowych

**J. PUCHALSKI**

Warszawa, Marszałkowska 76. Telefon 9.66-59  
WYKONYWA: Meble stalowe niklowane, gzymsy  
do firanek, wieszadła do przedpokoi i t. p. Dekoracje  
wnętrz

● ARTYKUŁY METALOWE



WYTWÓRNIĄ WYROBÓW  
METALOWYCH  
**W. PUCHALSKA i Ska**  
Warszawa, ul. Marszałkowska  
Nr. 65, tel. 966-49.

Urządzenia metalowe wnętrza i wystaw. Meble stalowe niklowane. Specjalne okucia bu-

Zakład artystyczny wyrobów z brązu i metalu  
**S. G. ROSMAŃSKI**  
Warszawa, Piłsa XI 20.

Wykonują: Urządzenia do wystaw i bufetów oraz okucia budowlane, mosiężne, niklowe, platerowane i białe metal. Bronzy biurkowe. Bronzy: Salonowe, kocielne, meblowe, żyrandole.

● CENTR. OGRZ., WOD., KANALIZACJE

BIURO INSTALACYJNO TECHNICZNE  
**Inż. CZ. ZARZECKI**  
w Warszawie, ul. Marszałkowska 79, tel. 8-32-88.  
wykonują: Ogrzewania centralne, wodociągi, kanalizacje, i t. p. PROJEKTY. KOSZTORYSY.

● DYKTY I FORNIERY

„INTERWOOD“ Sp. z o. o.  
właśc. Karol Konopacki i S-ka  
Hurtowy i detaliczny skład fornierów i dykt  
SPECJALNOŚĆ: fornieri egzotyczne i dykty fornierowane  
Warszawa, Grzybowska 35, tel. 296-38

● DYWANY I KILIMY

„A R A S“  
właśc. J. ANTONIEWICZ  
Warszawa Widok 8 Tel. 292-48  
Dywany Ręczne, Krajowe i Perskie, Kilimy i Narzuty  
Firanki ręczne, Kanapy-Łóżka „Amerykanka“, Meble  
(Gabinety—Saloniki etc.)

„K I L I M“  
Warszawa, Marszałkowska 129.  
KILIMY ARTYSTYCZNE

DYWANY, FIRANKI  
POKRYCIA MEBLOWE  
**A D A M Ż Y T O**  
WARSZAWA, Pl. Żel. Bramy 1.  
Telefon 662-52

● FARBY I LAKIERY

**FARBY**  
Największa w Polsce Zakr. w 1880 Fabryka Farb i Lakierów  
**W. KARPIŃSKI & W. LEPPERT.**  
WARSZAWA — JERZOLIMSKA 30. OFERTY NA ZADANIE.  
**LAKIERY**

● FIRANKI

DEKORACJE WNĘTRZ.  
Firanki, story, serwety, kapy  
poleca:  
**MARJA SZALITOWA**  
Warszawa, Marszałkowska 58, tel. 8-92-54.


● FIRANKI

Nowoczesne i stylowe  
firanki, story, serwety, kapy  
i poduszki poleca:  
**EMILJA SZRAJEROWA**  
Nowowiejska 11 m. 10. Tel. 8-13-18.

● IZOLACYJNE MATERJAŁY

Hudrofluge „CASTOR“ środek izolacyjny  
POSIADA NA SKŁADZIE  
PRZEDSIĘBIORSTWO BUDOWLANE  
**MAURZYCY KARSTENS**  
Warszawa, ul. Koszykowa 7, Tel. 8-27-95.

● LUSTRA I SZYBY

**LUSTRA** własnej wytwórni  
  
**HENRYK HOCH**  
ul. Bracka 2. Tel. 909-73  
Szyby szlifowane. Szlifiernia szkła  
i odlewnia luster.

ZAKŁADY SZKLARSKIE I WYTWÓRNIĄ LUSTER  
**JAN SZULC i S-ka Sp. z o. o.**  
Nowy Świat Nr. 59. Tel. 765-94

Lustra i szkła szlifowane wszelkiego rodzaju. — Zasłony bufetowe. — Wielkie szyby wystawowe. — Szyby samochodowe. — Wykonywanie wszelkich robót w zakresie szklarstwa wchodzących.

**ZRZESZENIE** Nowowiejska 26. Tel. 8-44-44  
**SZKLARZY** Solna 17. Tel. 11-63-66

Szlifiernia własna i Przedsiębiorstwo robót szklarskich. Wykonujemy lustra— Zasłony bufetowe — Szyby samochodowe. — Szyby na stoły. — Szyby do okien i wystaw wszelkich gatunków, szkło forsowane i marmłity.

● MARMURY I SZKŁO

**TEODOR FELKEL**  
Warszawa, Leszno 23. Telefon 11-07-04  
Obróbka Granitu  
Marmuru i Szkła.

● MEBLE

ZAKŁADY  
PRZEMYSŁOWO-STOLARSKIE  
**A. T. BANDYCH** Sp. z o. o.  
Warszawa, Wolska 44 Tel. 235-82.

**L. J. CIĘŻKOWSKI**  
FABRYKA: NOWE BRÓDNO ul. LIWSKA 10  
Skład Fabryczny: Żórawia 2, i Plac 3-ch Krzyży 12,  
POLECA: Meble własnego wyrobu  
Przyjmuje zamówienia po cenach konkurencyjnych




MEBLE NOWOCZESNE FURNIROWANE I LAKIEROWANE  
Największy wybór kompletów kuchennych  
„C Z E R S K“  
WARSZAWA, NIECAŁA 3.

ZAKŁADY STOLARSKIE  
**M. HERODEK**  
WARSZAWA—SOLEC 77  
tel. 9-60-48.

● MEBLE


ZAKŁAD STOLARSKI  
**LEOPOLDA KAMLERA**  
Warszawa, Piłsa XI (Piękną) 53. Telefon 8-92-42.  
Meble nowoczesne i urządzenia wnętrza  
w/g własnych i nadesłanych projektów

MEBLE NOWOCZESNE  
  
lakierowane kolorowo (schleiflak), fornierowane (javor, orzech, palma, lesion). Urządzenie wnętrza w/g najnowszych projektów.  
**J. KRZYPOW**, Warszawa, Marszałkowska 111/3  
Telefon 209-58.

Warszawska Wytwórnią Mebli Stylowych  
**WŁ. KUCICKI**  
Marszałkowska 145 w podwórzu. Tel. 504-68.  
POLECA w DUŻYM WYBORZE:  
Sypialnie, Stłowowe pokoje, antenckie kłmp. ty, Salony  
oraz pojedyncze przedmioty. CENY NISKIE!

ZAKŁAD STOLARSKI  
**WŁAD. MILCZAREK**  
WARSZAWA — LITEWSKA 3  
Telefon 816-73

MEBLE NOWOCZESNE  
I STYLOWE  
poleca **Firma MORAWSKI**  
WARSZAWA, NOWY-ŚWIAT 52

WYTWÓRNIĄ MEBLI  
STYLOWYCH I NOWOCZESNYCH  
  
**N. Niemczuk i W. Wojciechowski**  
WARSZAWA, ul. ELEKTORALNA 14, TEL. 582-77

Uprzejmie zawiadamia o otwarciu magazynu sprzedaży swoich wyrobów. przy ul. Mazowiecka 5.

ZAKŁAD STOLARSKO - TAPICERSKI  
**ALEKSANDER NIEWIADOMSKI**  
Warszawa, Elektoralna 6. Tel. 224-08.  
Wykonują wszelkie roboty w zakresie stolarstwa i tapicerstwa wchodzące. Duży wybór gotowych mebli.

WYTWÓRNIĄ MEBLI  
STYLOWYCH I NOWOCZESNYCH  
Odświeżanie starych antyków  
**TELESFOR RYŃSKI**  
Warszawa, Marszałkowska 31a, tel. 879-87

WYTWÓRNIĄ ARTYSTYCZNO-STOLARSKA  
**ZDZISŁAW SEMETKOWSKI**  
Warszawa, ul. Krucza Nr. 11, tel. 8-67-75  
Wykonują wszelkie roboty wchodzące w zakres stolarstwa meblowego i galanterji drzewnej, oraz urządzenia biurowe, szkolne i sklepowe p.g. rysunków własnych i projektów dostarczonych.

WYTWÓRNIĄ MEBLI  
**WIKTOR SOKOŁOWSKI**  
WARSZAWA — KOPERNIKA 42  
Telefon 236-15

**JAN STAROŃ** Warszawa, Wilcza 66.  
Pracownia mebli stylowych i nowoczesnych  
oraz lakierowanie mebli.

● **MEBLE**

**WŁ. STRZESZEWSKI**  
STOLARNIA MECHANICZNA

WARSZAWA, KAROLKOWA 48, Tel. 632-59

poleca:

Mebłe nowoczesne pełnowartościowe,  
gotowe i na zamówienia.

Polski Przemysł Meblowy  
„STYL“ Sp. z o. o.

Warszawa, Złota 7  
Najkorzystniej

FABRYCZNY MAGAZYN MEBLI

„VITALIS“

Warszawa, ul. Królewska 8, telefon 448-72  
w podwórzu wprost Zachęty.

MEBLE RACJONALNE

Lakierowane i Fornierowane  
projektuje i wykonuje

„WNETRZE“  
Warszawa — Marszałkowska 151.

FABRYKA MEBLI

**M. ZALEWSKI I S-ka**  
(dawniej Dymmek)

Warszawa, Królewska 9. Telefon 633-30.

Poleca na dogodnych warunkach:  
mebłe stylowe i nowoczesne od najskrom-  
niejszych do wykwintnych

● **MEBLE METALOWE**

„MATRA“ B-cia PRZYDRYDZY  
POZNAŃ, ul. Dąbrowskiego 142

Fabryka: łóżek metalowych do użytku do-  
mowego, letnisk, sanatoriów, schronisk, sier-  
ocińców, szpitali, żłobków. Materaców sprę-  
żynowych. Mebłi ogrodowych żelaznych  
i drewnianych. Cennik na żądanie

FABRYKA MEBLI ŻELAZNYCH  
**J. NEUFELD**

Warszawa-Praga, ul. Brukowa 46, Tel. 10-14-66  
Produkuje: łóżka żelazne i mosiężne, wózki dzieci-  
nne, nowoczesne meble stalowe, urządzenia szpitalne,  
meble lekarskie, materace sprężynowe i zwyłe, odle-  
wy żeliwne

Skład fabryczny i dział pościeli, ul. Zgoda 15.

● **NEONY**

REKLAMY NEONOWE  
RÓŻNYCH SYSTEMÓW

**K. i W. DWORAKOWSCY**  
WARSZAWA, HOŻA 35  
TELEFON Nr. 9.74-06

REKLAMY NEONOWE I ŻARÓWKOWE,  
POKRYWANIE BIAŁEMI METALAMI  
FRONTÓW WYSTAW SKLEPOWYCH

**T. JAROSZ**

Warszawa, ul. Hoża 35, tel. 916-85.

● **NEONY**

ZAKŁADY  
TECHNICZNE „NEON“  
WARSZAWA, Graniczna 14, Telefon 253-04  
FABRYKA RUR NEONOWYCH I TRANSFORMA-  
TORÓW, LABORATORJUM PRÓŻNIOWE.

● **OŚWIETLENIA WNETRZ**

Zakłady Elektrotechniczne  
„STRZAŁA“  
inż. Ewarysta Namysła  
Nast. inż. WITOLD PIŃSKI  
Poznań, Marcinkowskiego 20. Tel. 5065

● **PARKIETY**

**KORASZEWSKI i MARWEG**

WYROBY DRZEWNE, POSADZKI DEBO-  
WE, KSYLOLITOWE I LINOLEUM  
POZNAŃ, PLAC WOLNOŚCI 14a  
Telefon 28-84

● **PIECE GAZOWE KĄPIELOWE**



**GAZOWE PIECE KĄPIELOWE ATIS**

Gazowe kuchnie, kuchenki, żelazka, piecyki  
do ogrzewania lokali i t. p.

Fabryka **JAN SERKOWSKI**  
Sp. Akc.

WARSZAWA Tel. B. Sprzed. 11.06-12  
Nowolipie 78 Dyrekcja 11.63-87  
LAMPY I ŻYRANDOLE ELEKTRYCZNE

● **PIECE I KAFLE**

PIECE I KUCHNIE  
STAŁE I PRZENOŚNE

ZAKŁADY CERAMICZNE

**JAN KULESZA i S-ka**

Warszawa, Warecka 14 Telefon 646-62  
PIECE BIAŁE I KOLOROWE

**Fr. J. MASADYŃSKI**

Fabryka kafli

POZNAŃ, PLAC NOWOMIEJSKI 10a

**JAN STACHIEWICZ**

FACHOWE PRZEDSIĘBIORSTWO ROBÓT ZDUN  
SKICH. PRZEDSTAWICIELSTWO FABR. KAFLI  
„SKAWINA“

Warszawa, Okólnik 3a (Szczygła 2) Tel. 524-60

● **PIECE OSZCZĘDNOŚCIOWE**  
„NASZE“ syst. inż. A. Birszenka

PRZEDSIĘBIORSTWO BUDOWY  
PIECÓW OSZCZĘDNOŚCIOWYCH  
„NASZE“

systemu inż. Apolinarego Birszenka

Warszawa, ul. Widok 18. Telefon 228-88

PIECE POKOJOWE I KUCHENNE NOWE  
RÓWNIEŻ PRZEBUDOWA  
STARYCH PIECÓW.

● **PIECE SZRAJBERA**

PIECE PRZENOŚNE  
SZRAJBERA KUCHENNE  
POKOJOWE

Hermetyczne — trwałe — oszczędne — tanie  
Wynalazek polski — Wyrób krajowy  
**KAROL SZRAJBER Sp. z o. o.**  
WARSZAWA, GRÓJECKA 33 TELEFON 320-33

● **PRZEWOZOWE BIURA**



● **STOLARSKIE ZAKŁADY**

Zakłady Stolarskie  
**T. CHOJNACKI i J. MILCZAREK**  
Warszawa Czerniakowska 160. Tel. 9.70-59  
Urządzenie wewnątrz mieszkalnych, biurowych, ban-  
kowych, sklepowych i szkolnych.

● **TAPCZANY**

**TAPCZANY**

Nowoczesne fotele-łóżka  
Najsolidniejsze wykonanie. Najtańsze ceny  
„DIVAN-LIT“  
Warszawa, ul. Trębacka 5

● **TAPEY**

FABRYKA OBIĆ PAPIEROWYCH  
„J. FRANASZEK“ Sp. Akc.  
Warszawa, Krak.-Przedm. 15, telefon 601-72  
Al. Jerozolimskie 33, telefon 9.01-78

● **TAPICERSKIE ZAKŁADY**

PRACOWNIA TAPICERSKA  
**E. KUTHAN**  
Warszawa, Krucza 7, tel. 8-39-60  
Poleca: komplety salonowe, buduarowe, klubowe,  
fotele pojedyncze, tapczany, otomany. — Doskonala  
jakość materiałów. — Ceny niskie

**TAPICER**  
**A. LENCZEWSKI**

Warszawa, ul. Podwale 13  
Specjalność: **MEBLE KLUBOWE**  
podług najnowszych wzorów — oraz stylowe, otomany,  
materace, tapczany, leżaki i przerabianie takowych  
Robota solidna Ceny umiarkowane

ZAKŁAD TAPICERSKI  
**W. MACIĄG**

Warszawa, Krucza 24 — Telefon 8.89-55

**ANDRZEJ SOCHACKI**  
MEBLE TAPICERSKIE I DEKORACJE  
WARSZAWA, NOWOGRODZKA 23 — TEL. 905-58

**SPECJALNA**  
WYTWÓRNIA MEBLI KLUBOWYCH  
Warszawa, Nowy-Świat 27 (podw. na lewo)

poleca: klubowe meble kryte skórą wołową od zł. 450,  
kozłową od zł. 750, gobelinem od zł. 250, jedwa-  
biem zł. 280 oraz pojedyncze fotele kryte jedwabiem  
od zł. 70.

● TAPICERSKO-STOL. ZAKŁADY

ZAKŁAD TAPICERSKO-STOLARSKI  
**ST. OLSZEWSKI**  
Warszawa, Nowowiejska 14. Tel. 8-92-95.  
Specjalność: Meble angielskie gabinetowe.

● TOKARSKO-STOLARSKIE ZAKŁADY

ZAKŁAD TOKARSKO-STOLARSKI  
**MIERZEJEWSKI Bolesław**  
Warszawa, Nowowiejska 21

Przyjmuje wszelkie zamówienia w zakres tokarsko-stolarski wchodzące oraz poleca: lampy meblowe, modern, stylowe, batikowane, abażury oraz meble nowoczesne

● WITRAŻE I POLICHROMJA WNĘTRZ

Poznański Zakład  
WITRAŻÓW ARTYSTYCZNYCH  
Polichromji Kościelnej i Wnętrz  
„POLICHROMJA”  
POZNAŃ, FABRYCZNA 31 TEL. 78-64

● WYŚWIETLANIE RYSUNKÓW

Składnica Przyborów Kreślarskich  
i Papierów Światłoczułych  
oraz Zakład Wyświetlania Rysunków

**ALBIN ZABORSKI**

Warszawa, Widok 22 Telefon 405-09

● ŻELAZNE KONSTRUKCJE

WYTWÓRNIĄ ŚLUSARSKĄ  
**Antoni SZMALENBERG**  
WARSZAWA, SKIERNIEWICKA 12, TEL. 409-54.  
wyroby artystyczne kute z żelaza, miedzi i brązu.  
Żyrandole, latarnie, kandelabry, kominki, ogrodzenia, kraty do drzwi i okien, bramy, balkony, balustrady etc.


**A. WINOGRON**

ZAKŁAD ŚLUSARSKI

Warszawa, Bonifraterska 11/13

Telefony 11-43-27 i 286-11

Polecamy



MOŚCIEŻNE - TRAWIONE - DRUKOWANE -  
LANE - MAZYNOWO RYTE-  
ODZNAKI TOW. - PLAKIETY -  
MADKI DOWEROWE -  
ARTYKUŁY  
REKL.  
WYŁĄCZNA REPREZENTACJA  
S. NAWDOCI  
WARSZAWA  
Piękna 11a  
Tel. 9-05-69

**FABRYKA SZYDÓW I WYROBÓW METALOWYCH**  
ZAL 1902 H. RAUSCH - TORUŃ TEL 14-09

**S T. B Z O W S K I**

WARSZAWA, CHMIELNA 24, TELEFON 729-51

„KILARYT”

rolety przeciwsłoneczne Nr. pat. 7408

Rolety przeciwsłoneczne sporządzone z odpornego na działanie słońca materiału „KILARYTU” uniemożliwiają plwienie artykułów, zarazem dzięki swej zupełnej przezroczystości pozwalają oglądać wystawione objekty tak jak przez szybę

Wyłączna eksploatacja słupów tramwajowych dla umieszczenia reklam dziennno-światlnych (Patent 2124)  
PATENTOWANE LITERY,  
REKLAMY I PLAKATY  
DZIENNO-ŚWIETLNE

**WYŚWIETLANIE RYSUNKÓW**  
**INTROLIGATORNIA**  
**PODKLEJANIE MAP I PLANÓW**

Redakcja „Wnętrza” prosi uprzejmie P. T. Prenumeratorów, zalegających w opłacie prenumeraty o jaknajszybsze wniesienie jej oraz o przyspieszenie w opłacie prenumeraty za kwartał bieżący.



## KOMITET REDAKCYJNY:

*Prof. Wojciech Jastrzębowski, prof. Mieczysław Kolarbiński, prof. Czesław Przybylski,  
i arch. Jerzy Sosnkowski.*

## T R E Ś Ć Nr. 5.

Jak nowocześnie urządzić stare mieszkanie — Arch. Stanisław Marzyński . . . . .	str. 69
Światło i lustro w mieszkaniu — Janina Ginett-Wojnarowiczowa . . . . .	78

## I L U S T R A C J E

Arch. Ewerth W. — Nowoczesne wnętrze w starej kamienicy zabytkowej . . . . .	№ 142—146
„ Korngold Lucjan i Blum Henryk — Pokój mieszkainy . . . . .	147
„ „ „ „ „ — Sekretera . . . . .	148
„ „ „ „ „ — Bar . . . . .	149
„ Seydenbeutel Edward — Pokój sypialny . . . . .	150
„ Korngold Lucjan i Blum Henryk — Toaleta i fotel . . . . .	151
„ „ „ „ „ — Wózek do potraw . . . . .	152
„ „ „ „ „ — Pokój sypialny . . . . .	153
„ Śmieañska-Jarblum Stefanja — Dywan z ręcznie barwionych skór . . . . .	154
„ Jankowska Nina — Kredens-bar . . . . .	155
„ „ „ — Biblioteka . . . . .	156
„ Luckhardt B-cia — Taras . . . . .	157
„ Münch R., Weber W., Ewert W. — Pokój jadalny . . . . .	158
„ „ „ „ „ Wnętrze willi . . . . .	159
„ „ „ „ „ Laweczki na kwiaty . . . . .	160
„ Deborde Oliver — Fragment sypialni . . . . .	161
„ Block Robert — Fragment sypialni . . . . .	162
„ Dębnicki L. — Pokój do pracy . . . . .	163
„ „ — Witryna z barem i kredens . . . . .	164—165
„ Jankowska Nina — Kredens . . . . .	166
„ Seydenbeutel Edward — Pokój pana . . . . .	167—168
„ Gelbard Jerzy, G. i R. Sigalinowie — Zakład chirurgiczny . . . . .	169—172

## WARUNKI PRENUMERATY:

Kwartalnie . . . . .	Zł. 8.—
Półrocznie . . . . .	„ 16.—
Rocznie . . . . .	„ 32.—
Zeszyt pojedynczy . . . . .	„ 3.—
„ „ za zaliczeniem . . . . .	„ 3.50

## C E N Y O G Ł O S Z E Ń:

Przed tekstem:	Za tekstem:	O k ł a d k a:
$\frac{1}{1}$ str. . . . . Zł. 400.—	$\frac{1}{1}$ str. . . . . Zł. 350.—	II str. $\frac{1}{1}$ . . . . . Zł. 500.—
$\frac{1}{2}$ „ . . . . . „ 220.—	$\frac{1}{2}$ „ . . . . . „ 190.—	$\frac{1}{2}$ . . . . . „ 260.—
$\frac{1}{4}$ „ . . . . . „ 120.—	$\frac{1}{4}$ „ . . . . . „ 100.—	III i IV str. $\frac{1}{1}$ . . . . . „ 450.—
$\frac{1}{8}$ „ . . . . . „ 70.—	$\frac{1}{8}$ „ . . . . . „ 60.—	$\frac{1}{2}$ . . . . . „ 240.—

cena strony opisowej zł. 500.

## OGŁOSZENIA DROBNE:

Adres w spisie branż rozm. 20 × 64 mm łącznie z prenumeratą na cały rok Zł. 120.—, płatne zgóry przy zamówieniu. Za każde następne 10 mm wysokości — dopłata Zł. 60.— rocznie.

Red. odp. inż. arch. JERZY SOSNKOWSKI.

Wydawca: TADEUSZ MAGNUSKI.

Wydrukowano na papierze kredowym „J. Franaszek“ Sp. Akc. w Warszawie.

Klisze wykonano w Zakł. Graficznych B. Wierzbicki i S-ka w Warszawie, Chmielna 61.

Drukarnia Techniczna Sp. Akc. Warszawa, Czackiego 3-5.

MAGAZYN ZAOPATRZONY W OSTATNIE NOWOŚCI NA SEZON 1933  
**FABRYKA OBIĆ  
PAPIEROWYCH**

---

KAPITAŁ ZAKŁADOWY 4.234.000 ZŁ

MEDAL ZŁOTY W PARYŻU 1922 R  
NAJWYŻSZE ODZNACZENIE na P.W.K

**"J. FRANA SZEK"**  
SPÓŁKA AKCYJNA W WARSZAWIE

MAGAZYNY DETALICZNE:

---

KRAKOWSKIE PRZEDM. 15,  
TELEFON NUMER 601-72.  
ALEJE JEROZOLIMSKIE 33,  
TELEFON NUMER 901-78

NAJSTARSZA I NAJWIĘKSZA FABRYKA W KRAJU ZAŁOŻONA W 1829 R.