

Wojewódzka Biblioteka Publ.
Nr 5901e
LUBLIN
* 1933 *
1933



ROK III 1933

I
4689
II.2

WINETRYE



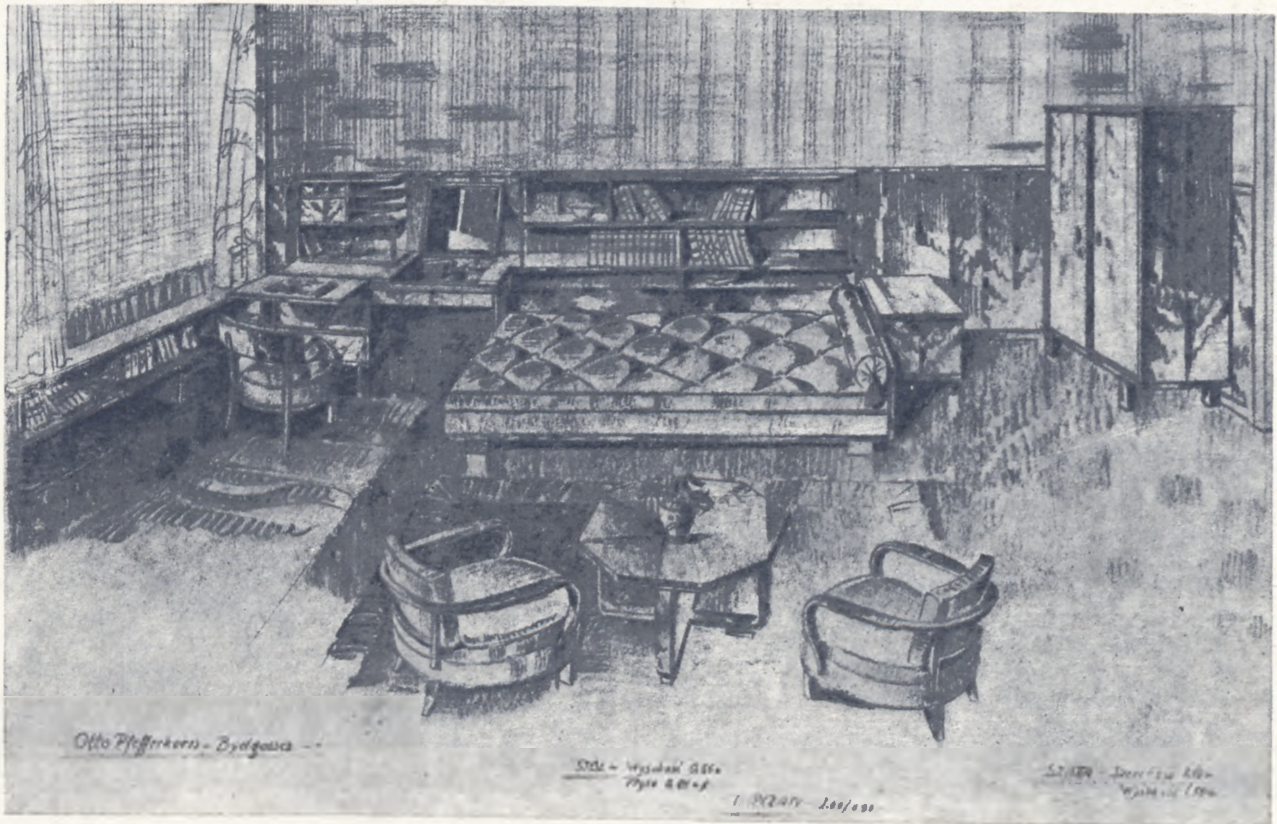
MEBLE, TKANINY,
KILIMY, NARZUTY,
DYWANY, HAFT,
CERAMIKA
NAGRODY SPORTOWE

SPÓŁDZIELNIA ARTYSTÓW
Warszawa — Krakowskie Przedmieście 13. — Hotel Europejski

TEL. 44482 - P.K.O. 19113.

URZĄDZANIE
WNĘTRZ

WŁASNE PRACOWNIE



Projekt i wykonanie Fabryki Mebli Artystycznych OTTO PFEFFERKORN, Bydgoszcz.
Oddziały: Warszawa, Bielańska 4. — Katowice, Poprzeczna 10.

wnętrze

MIESIĘCZNIK POŚWIĘCONY NOWOCZESNYM
MEBLOM I URZĄDZENIOM WNETRZ

REDAKCJA I ADMINISTRACJA — WARSZAWA, UL. BEMA 91 m. 20. TEL. 636-60. P. K. O. Nr. 26.190.

ROK II

1933

Nr. 2

P. M. Lubiński.

SYPIALNIA

Ac. 5297
POLISH RESEARCH CENTRE

I/4689

„Lepiej spać niżli siedzieć,
niżli spać, lepiej nie żyć.“
(przysłowie chińskie)

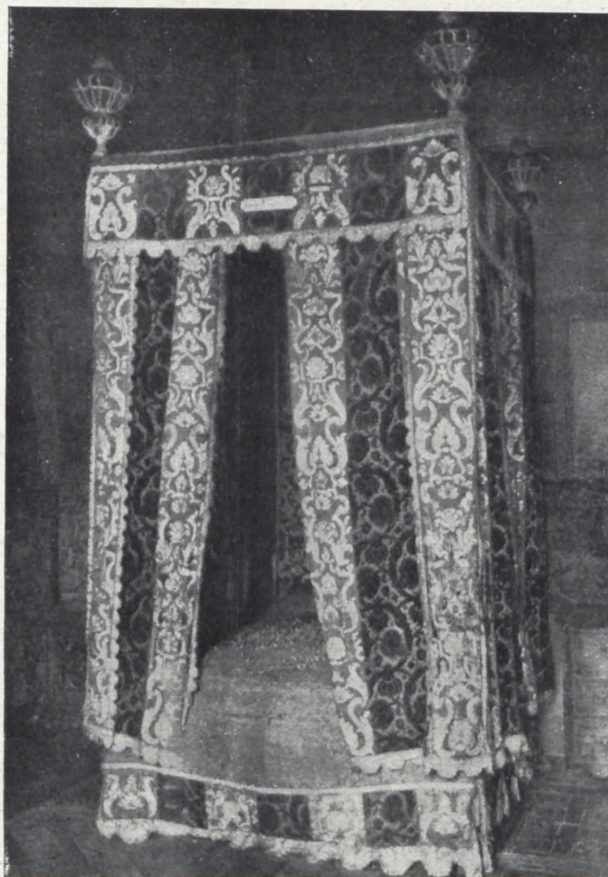
Najistotniejszym meblem w sypialni jest przyrząd do spania czyli łóżko. Przechodząc od najstarszych, na tysiące lat przed Chrystusem szczeroloty łóż egipskich, poprzez greckie i rzymskie kamienne ławy do spania widzimy wszędzie podobny zasadniczo kształt.

Różnica polega na materiale, wykończeniu i różnym stylowo ujęciu.

Gotyckie łóżka drewniane polichromowane lub snycerskiej roboty otrzymują nowy dodatek w postaci baldachimu.

Daszek powstał zarówno ze względów estetycznych (zamożność i monumentalność) jak i czysto praktycznych. Komnaty były wysokie, sklepienia zaś, a w epoce renesansu i baroku bogate stropy kasetonowe lub belkowane, nigdy nie czyszczone. Sta-

nowiły one idealny teren gnieźdzenia się wszelakiego robactwa.



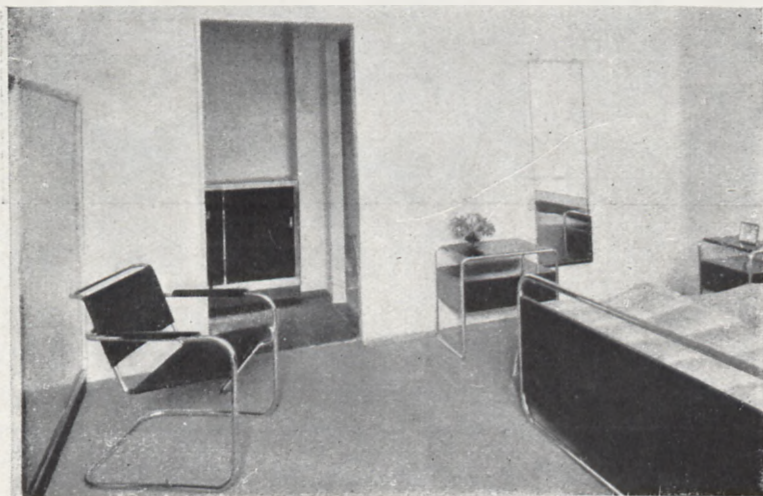
44. Łóżko barokowe z zamku Effiat.

Chodziło o zapewnienie śpiącemu maximum spokoju i ochrony przed groźącym z pułapu niebezpieczeństwem.

Później przyszły również zasłony z boków, lambrakiny i chwasty (rys. 44).

O higienie, o szalonych ilościach kurzu i zupełnym braku dostępu powietrza nie myślano zupełnie.

Formy życia zmieniały tylko formy mebli. Treść ich pozostała starą jak świat. Razem z epoką secesji minęły bezpowrotnie łóża-potwory, sypialnie z kotarami, całym arsenalem łapikurzy, bibelotów, etażerek ze smętnymi wiechciami palm, kolekcje fotografij ułożonych we wdzięczne wachlarze, straszliwe



45. Proj. Bracia Luckhardt (Berlin).

kapy na łóżka i serwetki z bombelkami oraz pantofelki do zegarków.

Skończyło się — finis. Chcemy dobrze wypocząć dniu pracy i trosk, chcemy mieć spokojny sen, którego nie spędza nam z powiek fantasmagorja wnętrza, nasze płuca muszą wchłaniać czyste powietrze czystej estetycznie sypialni.

Zdrowym i uzasadnionym odruchem całej ludzkości jest powrót do prostoty, łączącej w sobie zalety praktyczne z artystycznymi.

Krótkie łóżko Napoleona nazawsze pozostanie tylko dekoracją Fontainebleau, empiiry i pocziwe zapluskwione biedermayery służyć będą za posłanie póki ostatecznie się nie rozlecą, secesyjne bezwartościowe graty dawno już co zdrowiej myślący osobnik spalił lub wyrzucił na śmietnik.

Czem zastąpić meble stare, złe?

Jak urządzić sypialnię?

Postarajmy się odpowiedzieć na te pytania. Zacznijmy znów od łóżka.

Zasadniczo: łóżko czy tapczan?

Ideałem bezspornym jest posiadanie oddzielnego pomieszczenia na sypialnię. Pokój ten powinien służyć tylko i wyłącznie do spania i ewentualnie ubierania się. Lepiej jeszcze gdy garderoba mieści się w oddzielnym pomieszczeniu położonym bezpośrednio przy sypialni i łazience. Tam też powinny się mieścić wszelkie szafy z ubraniami i bielizną i tam powinna stać toaleta.

Ideał ten, jest realizowany stosunkowo rzadko w naszych domach. Dobrze jest gdy z sypialnią sąsiaduje bodaj łazienka.

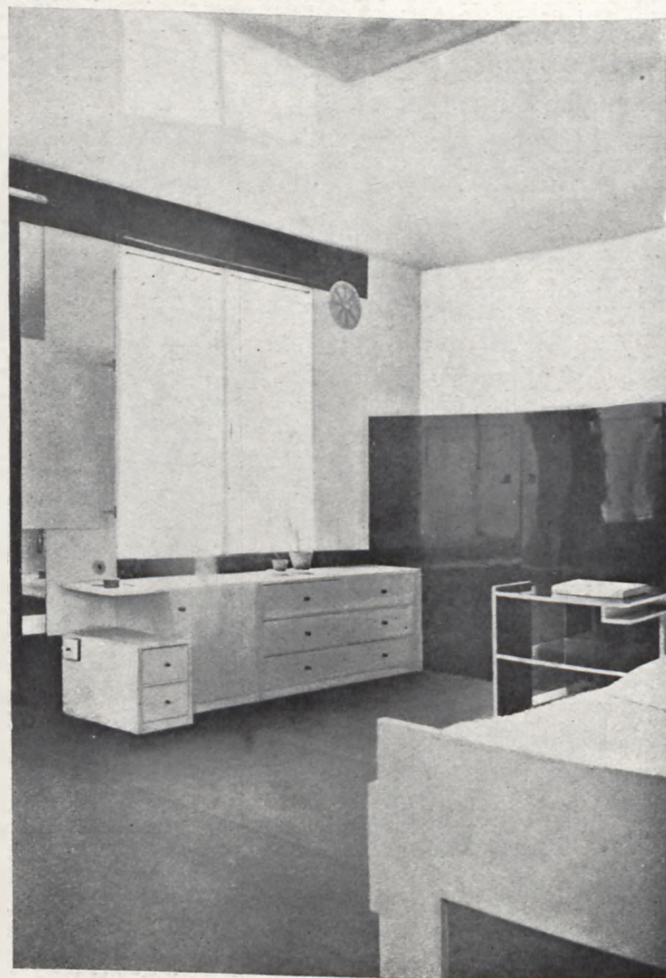
W sypialniach, w pełni tego słowa znaczeniu, powinny się znajdować łóżka, nie tapczany. Tapczan jest zawsze tylko lepszą lub gorszą namiastką łóżka, której celem jest możliwość użytkowania również we dnie.

Tapczan służy nam za posłanie tam gdzie we dnie z konieczności musimy również przebywać pracując, jedząc lub przyjmując.

Niski, wygodny, szeroki tapczan to najczęściej nic innego jak materac ze stojącymi sprężynami na odpowiedniej podstawie ramowej lub nóżkach.

Tajemnicą wygodnego materaca jest duża ilość wysokich sprężyn. Oszczędność w tym względzie mści się potem w sposób przykry tworząc nierówną i pozapadaną powierzchnię.

Ładnie wyglądają tapczany z nałożonym dodatkowo płaskim, odpowiednio przepikowanym, materacem z włosia. Niezbędnym warunkiem elastyczności takiego materacyka jest świe-



46. Proj. Schröder i Rietveld (Holandia).

że, długie włosie końskie. Wszelkie morskie trawy są niedopuszczalne.

Również dobrym materiałem do wypychania jest kapok.

Przy używaniu tapczanów pewne trudności nastęcza chowanie pościeli na dzień. Wszelkiego rodzaju skrytki i szuflady w samym tapczanie są niezbyt higieniczne oraz niszczą pościel.

Jeśli chodzi o wygodę w sypialni to najlepszy tapczan nie zastąpi łóżka.

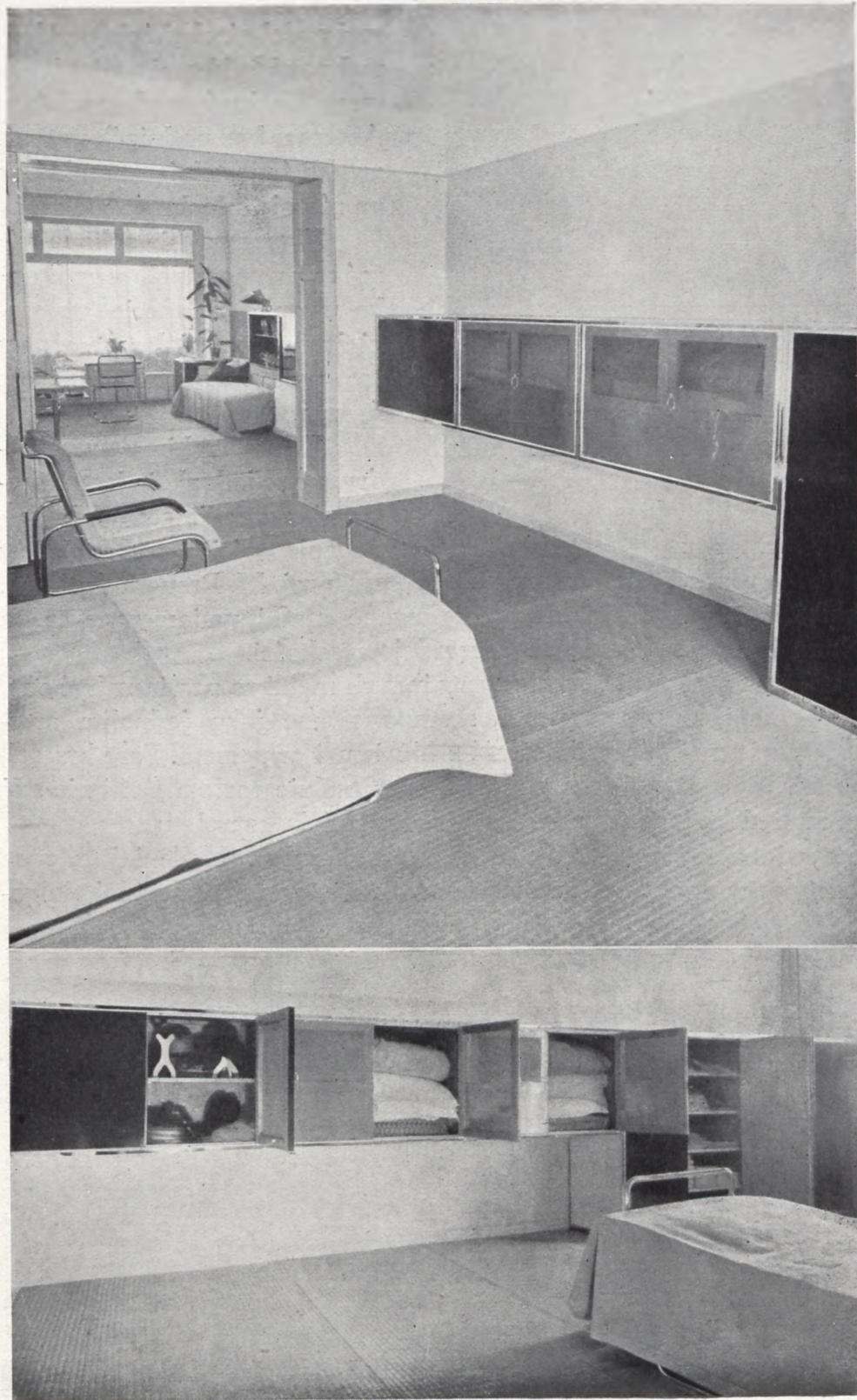
Łóżko może być drewniane z wysokim materacem o sprężynach stojących lub metalowe, siatkowe, wreszcie wymieniony rodzaj, u nas nieznan, a rozpowszechniony szeroko w Hiszpanji i Połud. Ameryce, z cienkimi elastycznymi listwami drewnianymi zamiast siatki pod materac z włosia.

Czy przypominacie sobie obrzydliwe pierwsze łóżka metalowe z przed 20 lat? Nie umiano obejść się jeszcze bez fałszywych ozdóbek, nie umiano znaleźć szczerzej formy dla stalowej rurki.

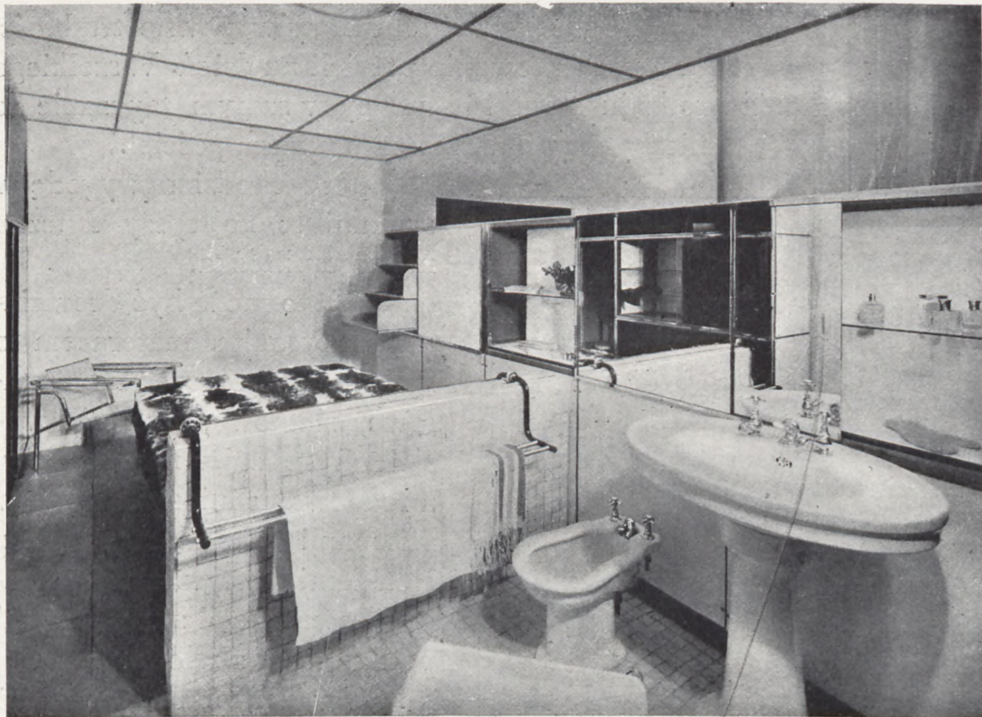
Zrobiono to dopiero kilka lat temu. Szczytem prostoty i celowości po dzień dzisiejszy stało się łóżko składające się z dwóch prostokątnych ramek z rury, ustawionych pionowo i połączonych ze sobą metalową siatką.

Wygodę znajdujemy w odpowiednich wymiarach i elastyczności siatki, estetykę w proporcjach i wykończeniu rur: emalja, chromo-nikiel lub oksydowanie.

Metalowe łóżka, na dzień podnoszone na ścianę, na zawiasach wzdłuż krótszej lub dłuższej krawędzi, stosuje się z powodzeniem wszędzie tam gdzie miejsce musi być wyzyskane do maximum. Amerykańskie boarding-housy i maleńkie sypialnie holenderskie są tego najtypowszemi przykładami.



47. Proj. M. Breuer (Berlin).



48. Proj. Le Corbusier, P. Jeanne-
ret, Ch. Perriand (Paryż).

ryci nadal niechaj śpią pod jedwabnymi kołdrami z edredonowego puchu (nota bene jak w Ameryce bez podpieć), my zaś, zwykli śmiertelnicy przejdźmy na równie szlachetną wełnę.

Klasyczna biała kapa lub coś co przypominało starą firankę ustąpiło nareszcie stosowniejszym materiałom, a nawet we wnętrzach luksusowych, futrom.

Z futer robią nawet kołdry, sędzę jednak, że jest to wyłącznie przemijająca moda.

Sprawa przechowywania pościeli doskonale jest rozwiązana we wnętrzu proj. M. Breuera (rys. 47). Specjalne, wentylowane szafki umieszczone są na ścianie na poręcznej wysokości.

Co się tyczy innych mebli to powinny być one, rzecz prosta, skomponowane jako jednolita artystycznie całość z łóżkiem i wnętrzem. Parę krzeseł, wygodny fotel i ewentualnie toaleta (jeśli nie stoi ona w garderobie) dopełniają kompletu.

Szafy są złem koniecznym. Najlepiej gdy są wbudowane w garderobie, gorzej w sypialni, najgo-

Inny rodzaj — łóżka drewniane mogą być tak różnorodnej formy, że trudno jest je ująć... i zapewne wcale nie należy, w jakieś kanony.

Odpowiednia wysokość powinna być ani zbyt duża (niewygodne, brzydkie) ani zbyt mała (niehygieniczne, gdyż zbyt blisko podłogi, co przyczynia się do wdychania kurzu i pyłu i utrudnia przewietrzanie pościeli od spodu).

Zagadnienie wspólnej sypialni małżeńskiej lub oddzielnych pokoi jest tak indywidualne, że nie jest rzeczą architekta zabierać głos w tej sprawie.

Jeden i drugi »program« można odpowiednio rozwiązać.

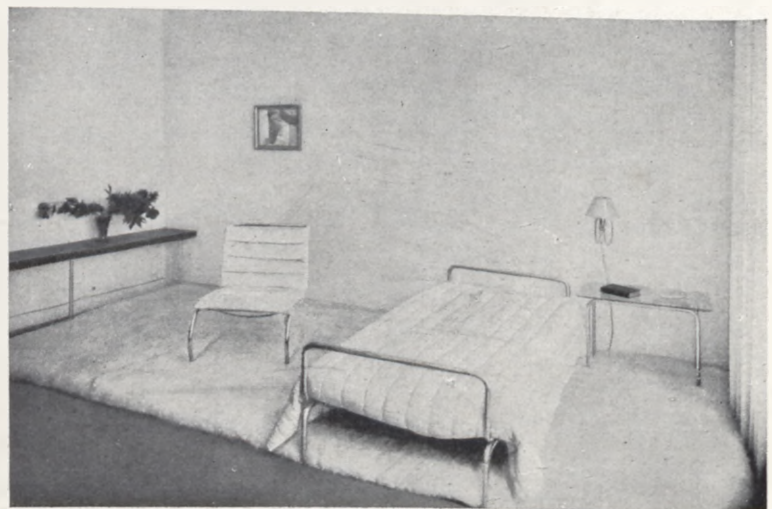
Wymiary pojedynczego łóżka wynoszą 85-100 × 180-210 cm. Przy łóżkach podwójnych szerokość może nie być w całości dwukrotna.

W wielu krajach zachodu wymiary łóżek muszą być bardzo ścisłe ze względu na standaryzowane wielkości pościeli.

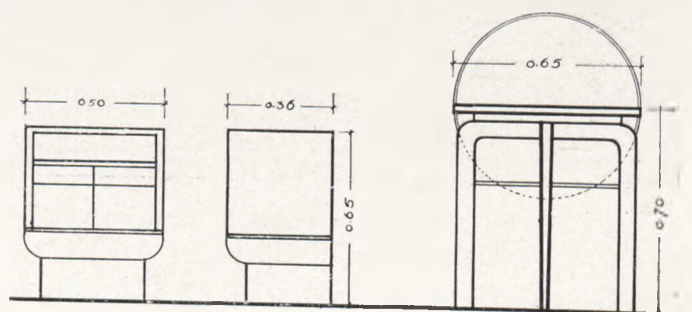
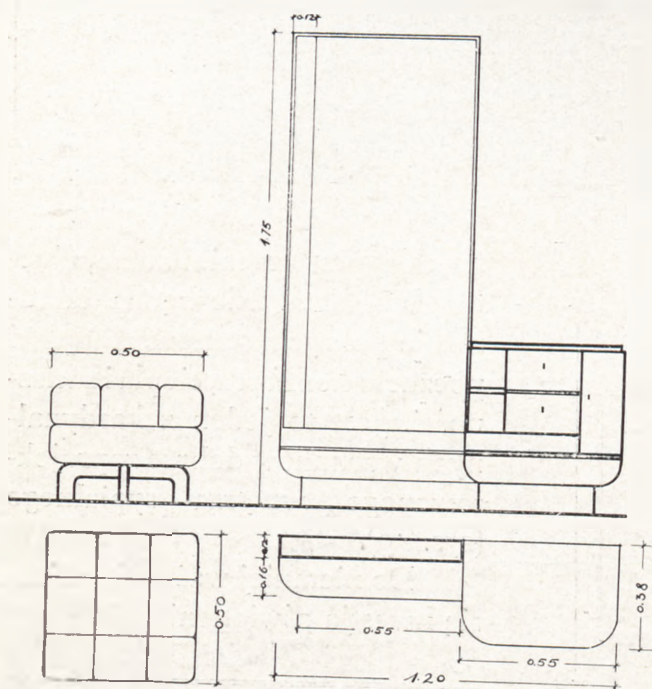
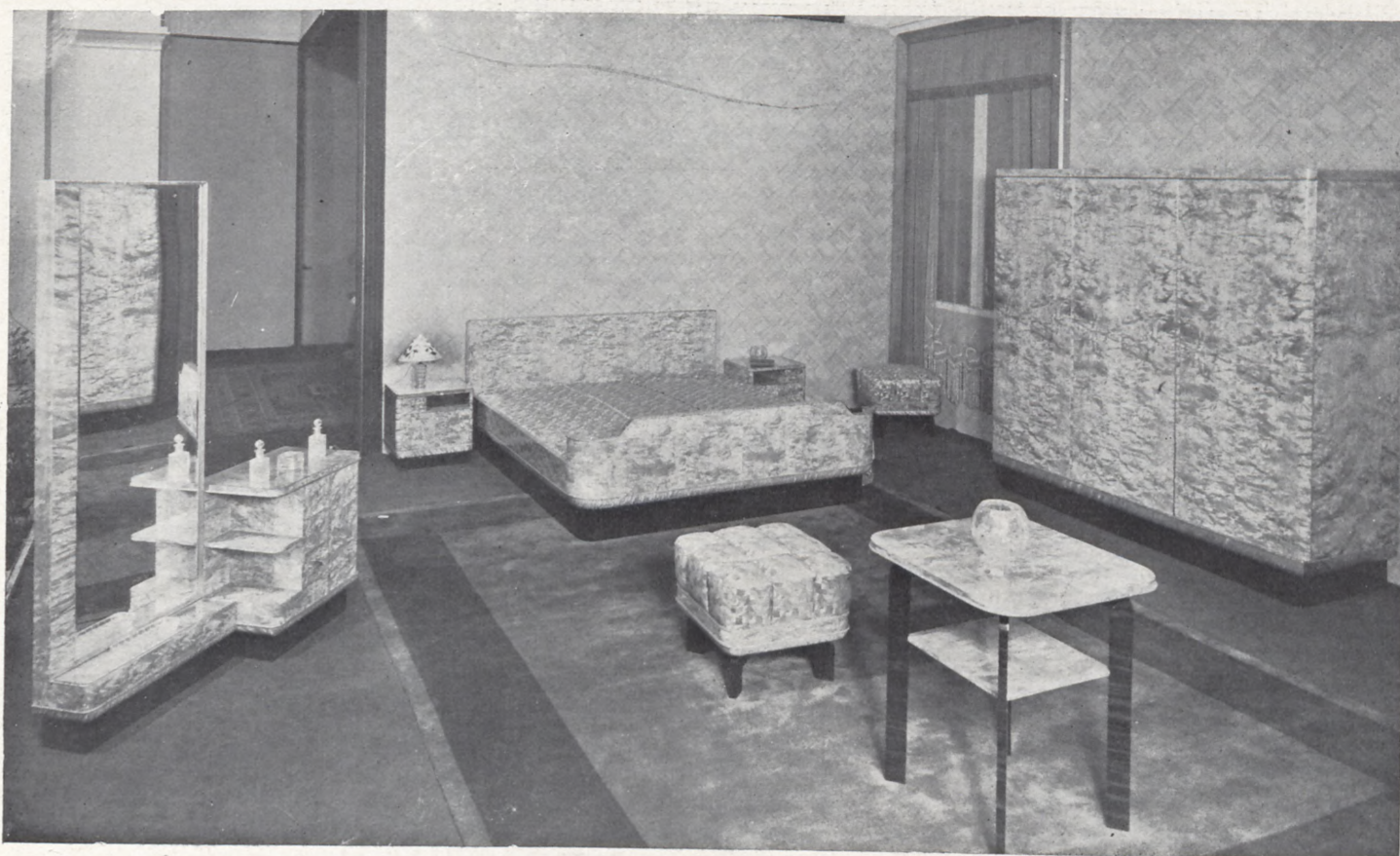
Tu wspomnieć należy o różnorodnych rodzajach przykryć, kap i koców.

Do najhygienicznych bezprzecznie należą wełniane, lekkie koce, które wypierają powoli ciężkie, watowane kołdry.

Pierzyny, piernaty i temu podobne niemieckie »bety« są ohydny przeżytkiem. Syba-



49. Proj. Lilly Reich (Berlin).



50 — 52. Proj. i wyk. Z. Szczerbiński S. A. (W-wa). — Pokój sypialny, brzoza kanadyjska w połączeniu z makkasarem polerowane. Taborety kryte jedwabiem w kolorze beige z bleu. Dywan gładki bleu.

rzej natomiast, gdy poprostu stoją w pokoju sypialnym, zajmując tylko przestrzeń i przeważnie szpecąc.

Niestety jest to przypadek najczęstszy i musimy sobie z nim umieć radzić, szukając rozwiązań najprostszych i najbardziej celowych.

Jeśli sypialnia zaopatrzona jest w umywalnię, można ten kąt odpowiednio wydzielić, czego ciekawym przykładem jest wnętrze projektu Corbuisiera i Ch. Perriand (rys. 48).

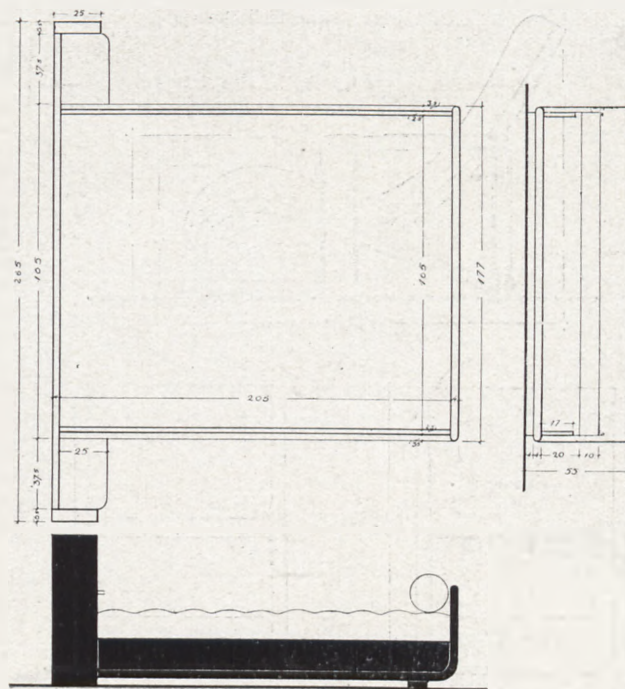
Podłoga w sypialni, bodaj w pobliżu łóżka, stanowczo powinna być pokryta dywanem lub też

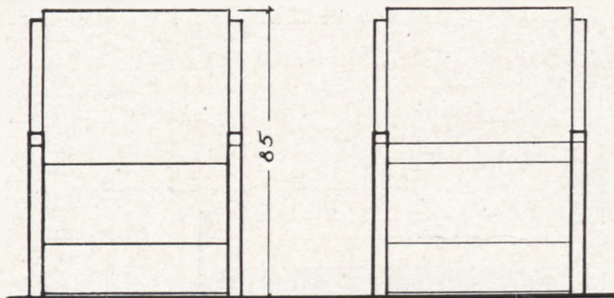
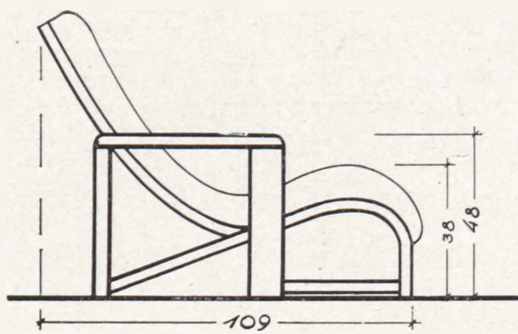
55 — 56. Proj. Arch. Lucjan Korngold i Arch. Henryk Blum (W-wa) — Pokój sypialny. Łóżko francuskie, mahoń piramida i gruszka francuska — oświetlenia ukryte w ścianie z białego metalu. Półeczki z marmuru Chiampo Perla. Wyk. firma Telesfor Ryński w W-wie.

Światło dzienne i dobre przewietrzanie najlepiej dostarczą duże okna o ile możliwości orjentowane na wschód.

Okna muszą być zaopatrzone bądź to w nieprzezroczyste zasłony na noc, bądź też zasłony i firanki. Te ostatnie najodpowiedniejsze są z tiulu lub siatki. Firanki i zasłony powinny być łatwo przesuwalne najlepiej na wiszących na metalowej szynie bloczkach.

Światło sztuczne powinno być nie rozproszone lecz raczej rozmieszczone celowo w kilku tylko pun-





Fotel i stolik do kart.

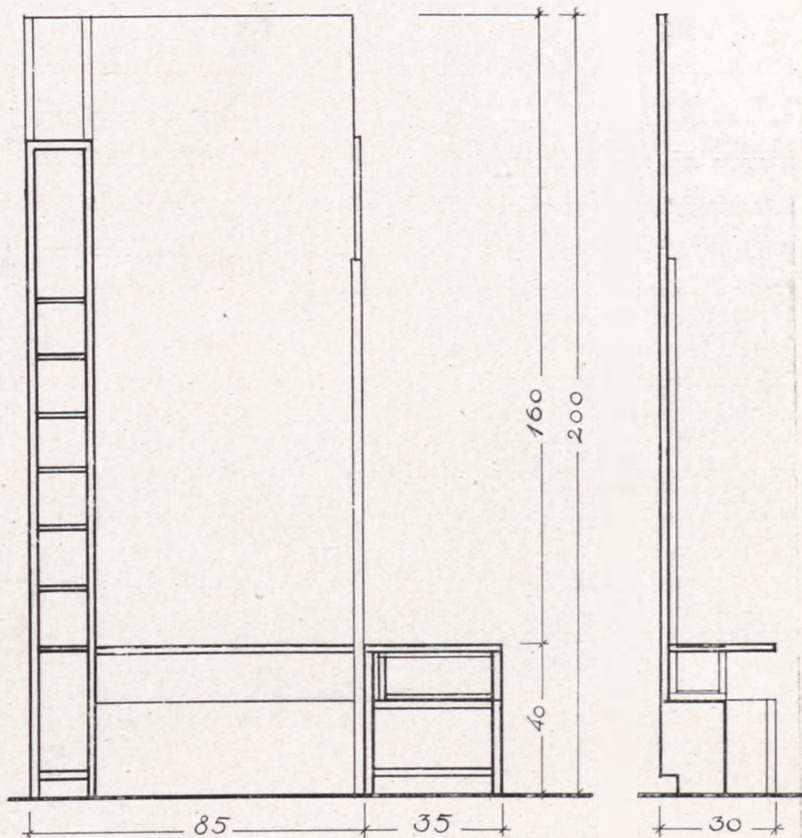
ktach, gdyż, nie mamy potrzeby oświetlać równomiernie całego wnętrza.

Z sensem umieszczona lampa przy łóżku pozwoli na czytanie (zresztą bardzo niezdrowe) lub spojrzenie na zegarek. Koło lustra lub toalety no-

Toaleta i taboret.

woczesny kinkiet, którego światło musi być w sposób nie rażący skierowane na twarz a nie na zwierciadło.

Szafka nocna to nieduży stolicek na drobiazgi, pismo lub książkę i pantofle.



57 -- 60. Proj. M. Bielska i H. Karpińska (W-wa, »Ład«) – Pokój sypialny, szary javor centkowany, fotel i taborety obite różowym jedwabiem. Wyk. zakł. stol. Leopolda Kamlera w W-wie.

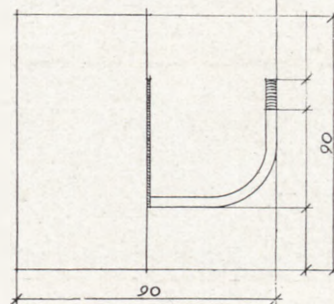
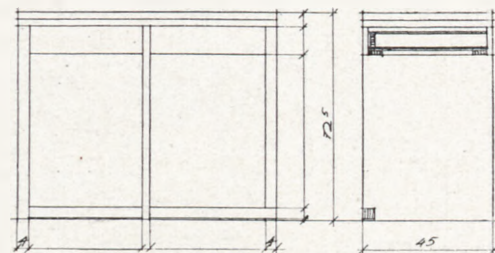
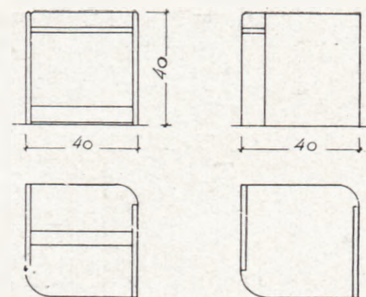


Stolik do kart i taborety.

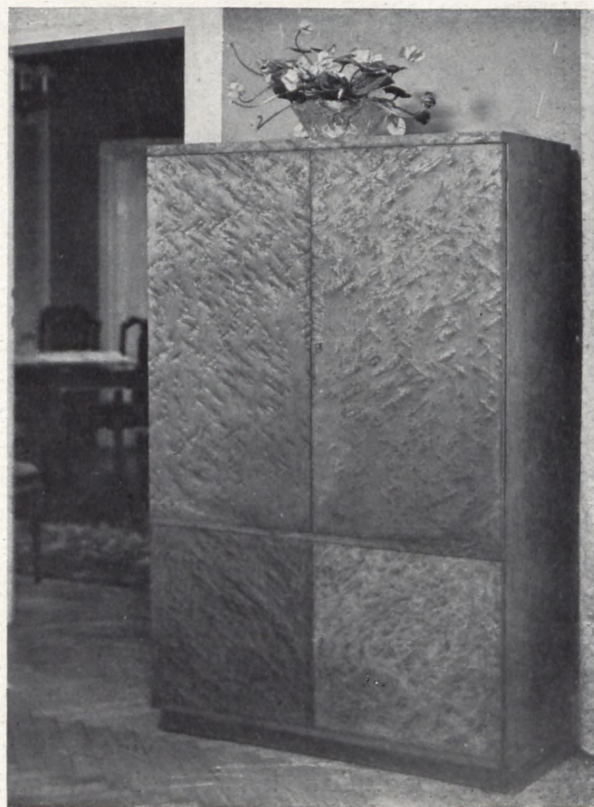
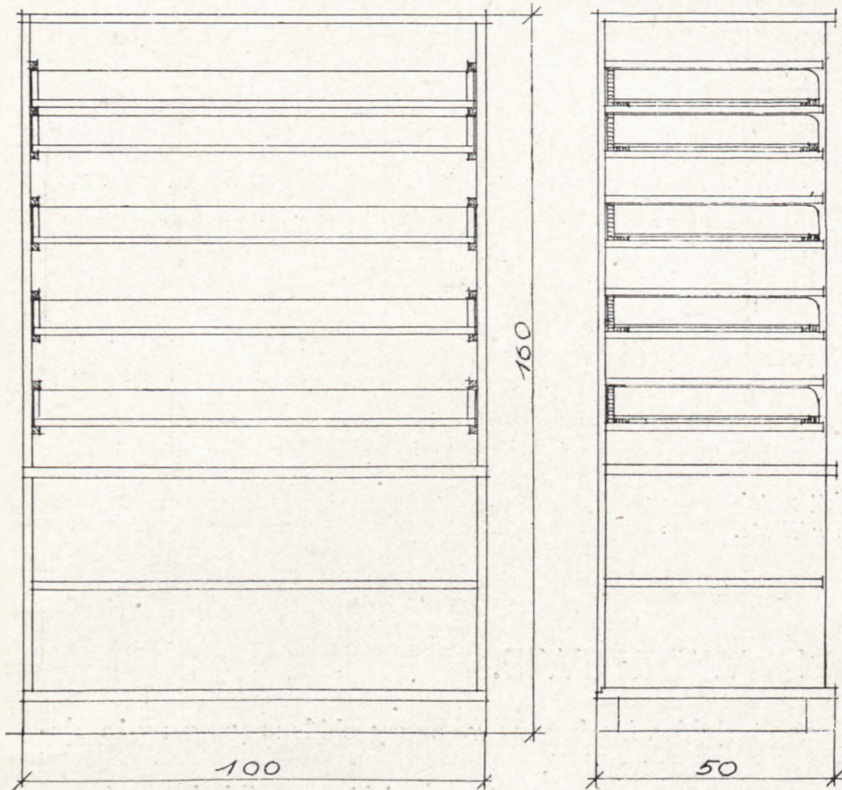
Wszystko to są rzeczy oczywiste, jasne i proste, powiecie.
Tak, lecz tylko na pozór. Trudna jest walka z przesądem i upartym konserwatyzmem.

Zarówno trudna jak trudne są do poskromienia kabotyńskie wybryki »oryginalnych« jednostek w rodzaju szklanej trumny do spania pomysłu mistrza Antoina z Paryża.

Zaiste, przychodzi na myśl równie makabryczne, stare przysłowie chińskie: »lepiej spać niżli siedzieć, niżli spać lepiej nie żyć«.



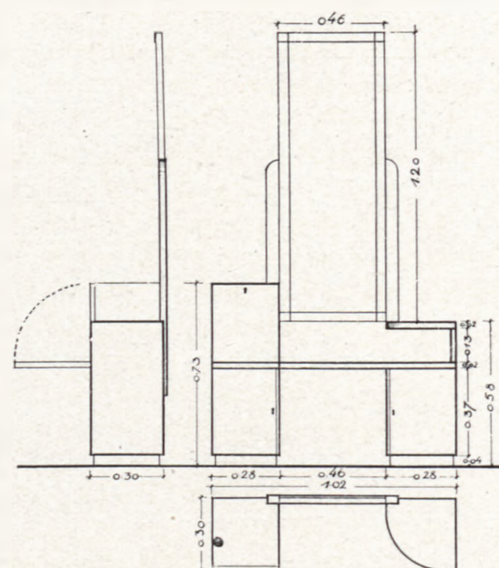
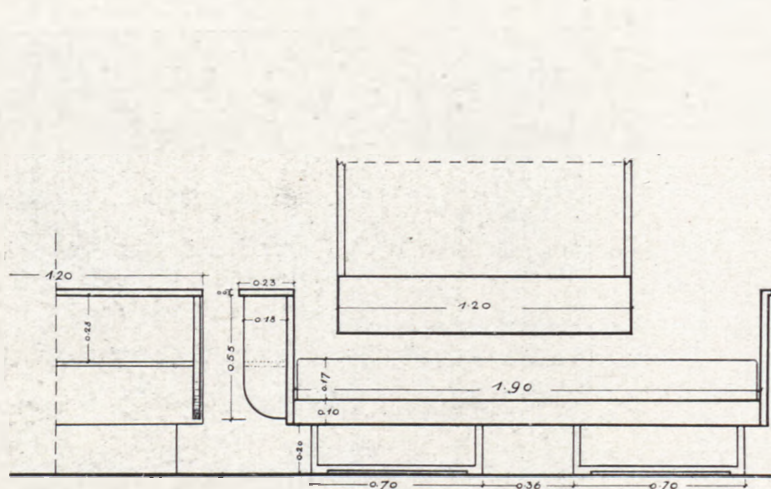
Bielizniarka.



61—64. Proj. M. Bielska i H. Karpińska (W-wa, »Ład«) — Pokój sypialny, szary jawor centkowany, taborety obite różowym jedwabiem. Wyk. zakł. stol. Leopolda Kamlera w W-wie.



Łóżko-tapczan i półeczka



65 — 67. Proj. Marjan Sigmund (W-wa, »ład«) — Pokój sypialny, jesion polerowany. Wyk. zakł. stol. M. Herodek w W-wie.

KAZIMIERZ PROSZYŃSKI.

KOLORYSTYKA W DRZEWIE.

Stereotypowe wnętrze burżuazyjne XIX stulecia, jest wypadkową poglądu na komfort i ubóstwa materiału jakie panowało w tej epoce. Kolorystyka w drzewie nie jest nowością. Epoka Ludwików w konsekwencji szybkiego rozwoju formy zaczęła także szukać nowych ma-

terjałów. Modna w owe czasy chińszczyzna może służyć za przykład.

Dlaczego barok mieszczański zarzucił kolorystykę redukując wszystko do formy? Trudno znaleźć na to odpowiedź. Błąd artystów współczesnych tkwił w całko-

witym nieuwzględnieniu tego efektu jaki daje racjonalne wyzyskanie materiału w zestawieniu z odpowiednim kolorytem.

Forma daje jednak tylko pewne obiektywne wrażenia natury estetycznej, których sumą jest zestawienie pewnych proporcji. Nie może jednak wypełnić tej luki, jakie daje wnętrze bez swoistego nastroju ciepła, tak niezbędnego, by mieszkaniowiec czuł się w nim wygodnie.

W zagadnieniu tym kolor gra rolę wybitną. Do niedawna jednak jeżeli chodzi o meble stolarskie, panowało wielkie ubóstwo materiału. Mahoń, jesion, orzech, czeczotka. W granicach tych czterech gatunków drzew rozwiązywano wszystkie projekty.

Tendencja wprowadzenia kolorytu do stolarszczyzny wyraziła się przedewszystkiem w produkcji farbowanych fornierów, które jednak nie znalazły wielkiego zbytu, ze względu na ich małe walory techniczne. Cienki fornier jaworowy, przesycony aniliną okazał się materiałem niepraktycznym. Słabe natężenie koloru, kruchy materiał, złe nasycenie kolorem i wreszcie ostre, rażące tony nie dały zastosować w praktyce tego materiału. Przy polerowaniu fornieru częstokroć wychodziły jaśniejsze plamy wskutek złego przenikania barwnika.

Zagadnienie kolorytu rozwiązano dopiero po powstaniu wielkich eksploatacji leśnych w krajach egzotycznych. W latach 1920-25 zjawyły się na rynkach zachodnio europejskich mało znane gatunki drzew kolorowych, które dotychczas przywożono w niewielkich ilościach jako curiosa. Dają one maksimum możliwości dla kompozycji kolorystycznych. Niewiele z nich jeszcze przeniknęło na nasz rynek. Parę tylko odmian mahoni, fałszywe róże, zebra i makassar. Palisander był już znany oddawna.

Są to za wyjątkiem makassaru gatunki podrzędne i tańsze, drzewa miękkie i tanie w obróbce. Wysokie gatunki nie zostały jeszcze wprowadzone na nasz rynek. Dają tu ich krótkie wyszczególnienie:

1) Drzewa ciężkie, wyszej twardości:

a) Czarny heban twardy niezwykle, ciężki i wymagający dokładnej obróbki. Jest to rdzeń pnia, który dochodzi do 1 m. grub. Sam rdzeń jednak nie przekracza 20 cm. średnicy. Cena obecnie waha się około 600 fr. loco port w Afryce.

b) Czarny heban biało żyłkowany, rzadki gatunek niezwykle efektowny nadający się świetnie do drobnych mebli luksusowych.

c) Czarny heban czerwono żyłkowany.

d) Lignum sanctum niezwyklej mocy i twardości przypominające heban w mocnym kolorze weneckiej czerwieni, które się czasem pięknie patynuje.

2) Drzewa średniej twardości:

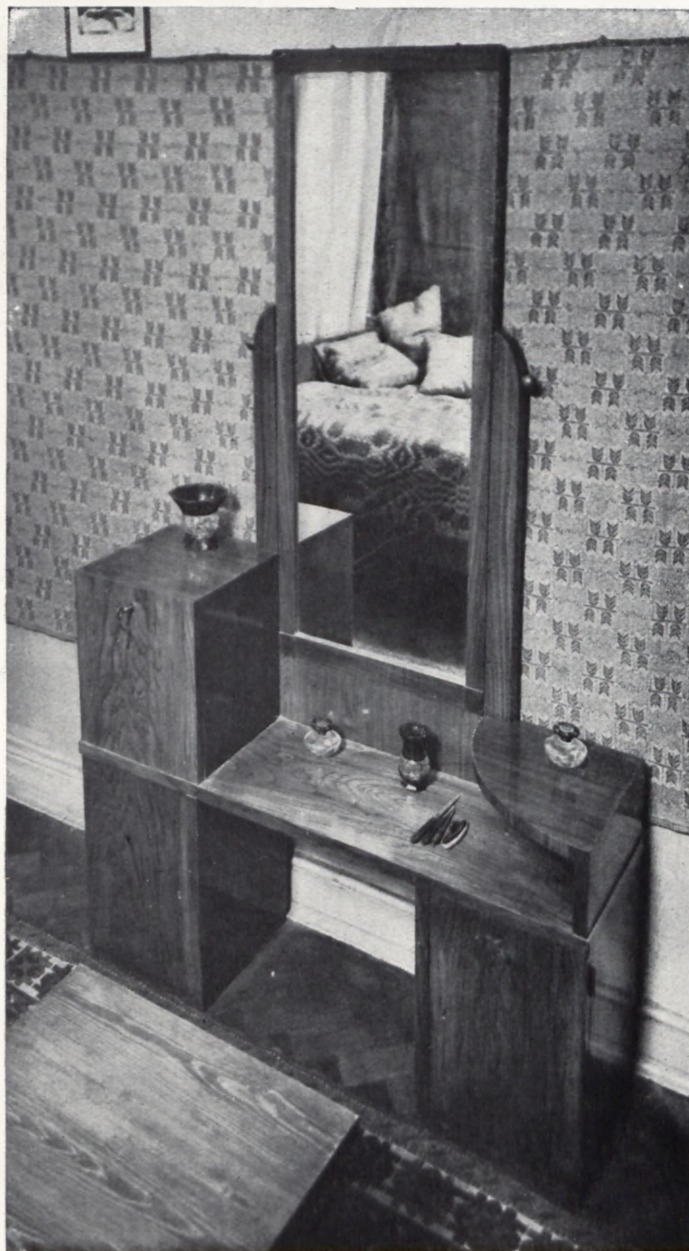
a) Paddouck, niezwykle efektowny gatunek. Pień składa się ze słoneczno czerwonego rdzenia średnicy do 30 cm. i masy otocznej o przyjemnym kremowym tonie,

lekko zaszczychowany na kolor umbrzy naturalnej. Krajowcy używają tego drzewa do wyrobu łodzi, a to ze względu na jego wysoką odporność na wilgoć. W zestawieniu z czarnym hebanem paddouck może być ciekawym tematem dla kolorystyki o mocnych kontrastowych tonach.

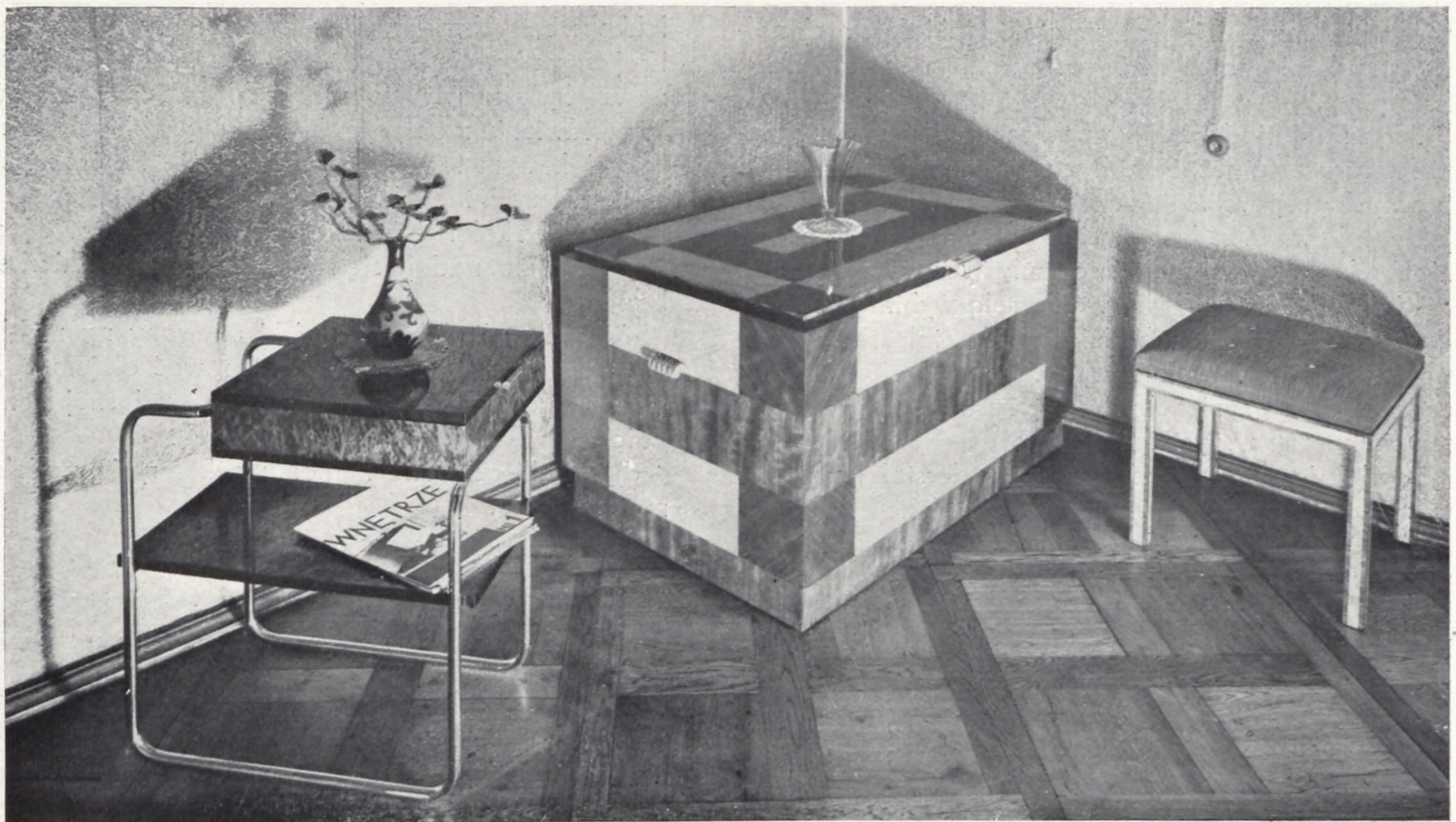
b) Bilinga koloru jajecznicy patynuje się w tonie jasnego chromu, nadaje się również do zestawień z hebanem.

c) Iroko czyli dąb afrykański używany na meble w kolonjach. Daje się łatwo polerować olejem palmowym. Refleksy fioletowe z odcieniem jasnej sjeni palonej.

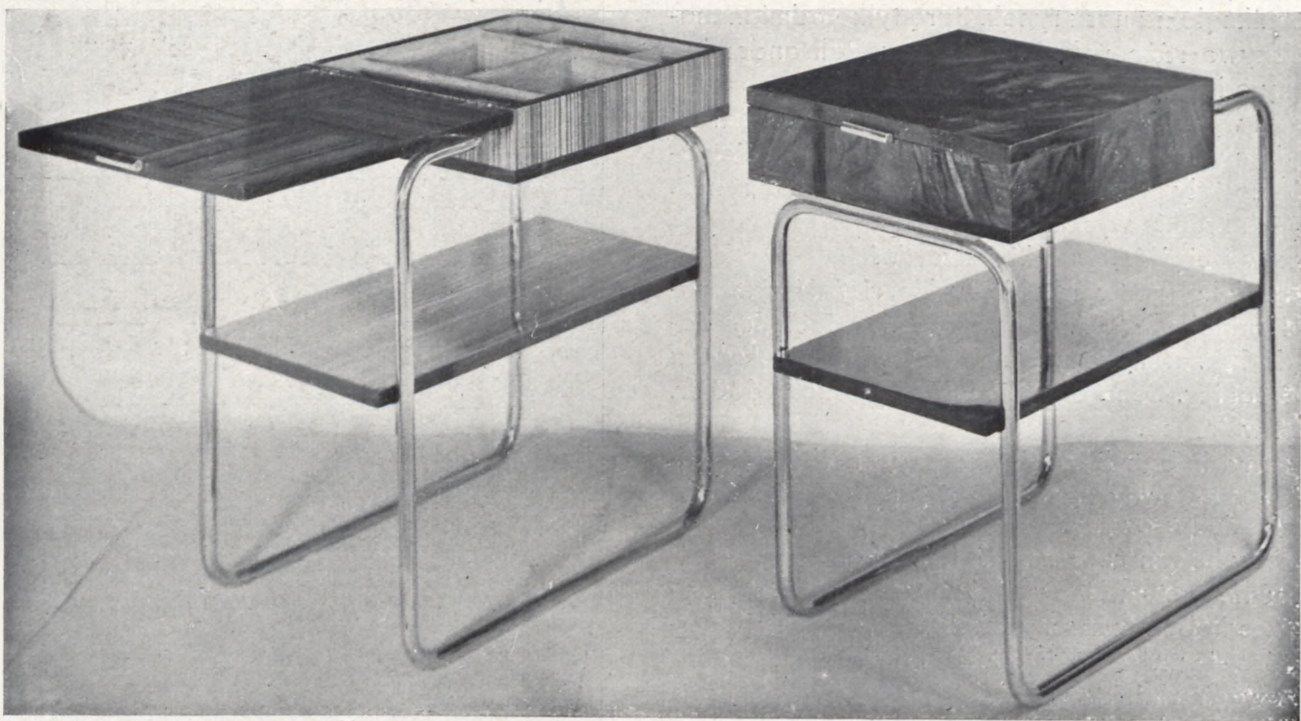
d) Sapelli odmiana mahoni o kolorycie podobnym do iroko.



68. Proj. Marjan Sigmund (W-wa, »Ład«) – Pokój sypialny, jesion polerowany. Wyk. zakł. stol. M. Herodek w W-wie.



69. Proj. Leon Dębnicki (W-wa), Alkova-sypialnia. Stoliczek podręczny do robót, skrzynia na pościel i taboret. Drzewo-brzoza szwedzka i róż indyjski polit. metal-rury stalowe niklowane, pokrycie-mora jedwabna w kolorze lila, ściany-tapeta złota.



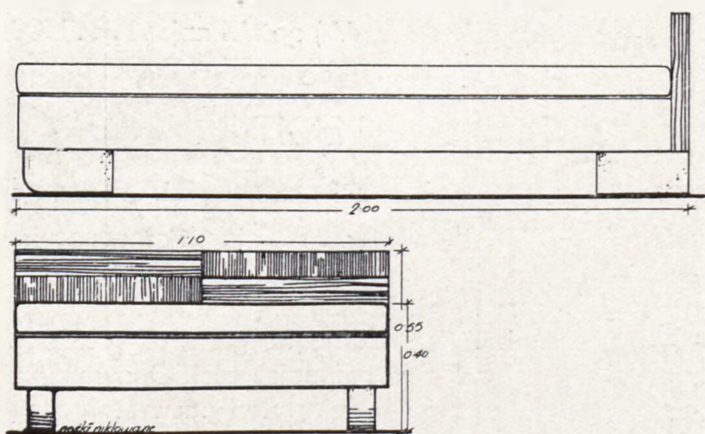
70. Proj. Leon Dębnicki (W-wa), – Stoliczek do robót, palenia i drobiazgów w orzechu lub innym drzewie politur. na nóżkach z rur stalowych niklowanych. Metal w wykonaniu f. J. Puchalski w W-wie.



71. Proj. Leon Dębnicki (W-wa). — Alkova-sypialnia. Taboret, tapczan i stolik do tapczana. Drzewo-brzoza szwedzka i róż indyjski polit., metal-rury stalowe niklowane, pokrycie-mora jedwabna w kol. lila.



72. Proj. Leon Dębnicki (W-wa), — Stoliczek do robót, palenia i drobiazgów w orzechu lub innym drzewie politur. na nóżkach z rur stalowych niklowanych. Metal w wykonaniu f. J. Puchalski w W-wie.



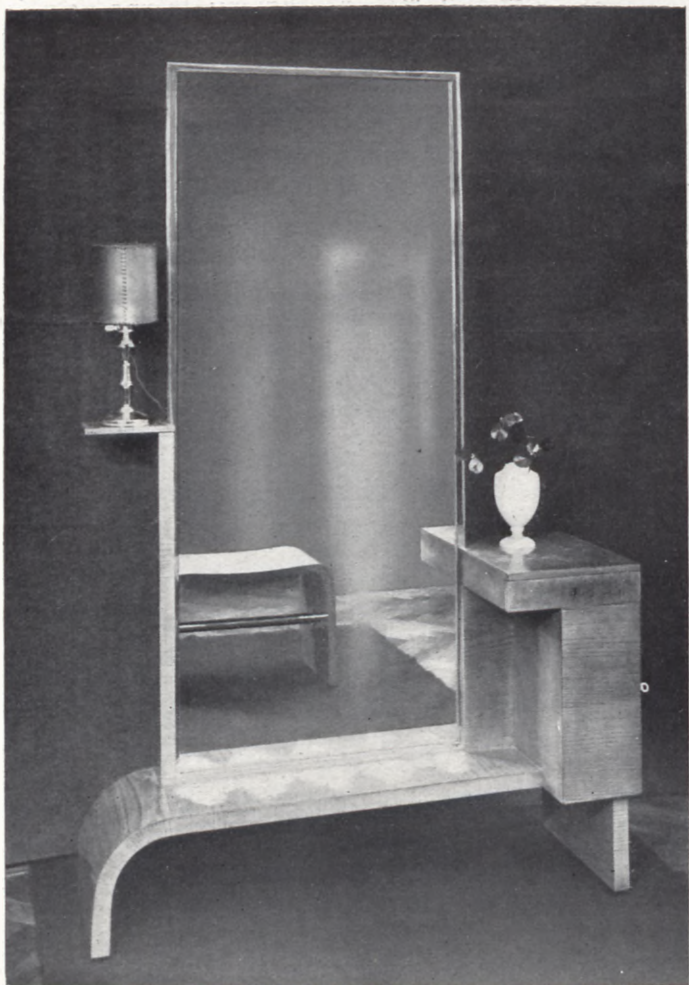
73 — 74. Proj. Arch. K. Proszyński (W-wa) — łóżko-tapczan w jesionie, nóżki niklowane. Wyk. zakł. tapicerski W. Maciąg w W-wie.

e) Mahoń rypsowany koloru umbry palonej, niezwykle cenna odmiana. Daje wspaniałe jedwabiste refleksy. Łatwy w obróbce nadaje się doskonale do polerowania.

f) Azobe i okoume, drzewa używane w budownictwie, nadają się jednak świetnie do stolarszczyzny. Kolory: gumiguta, ugier z refleksami sjeny palonej i chromu.

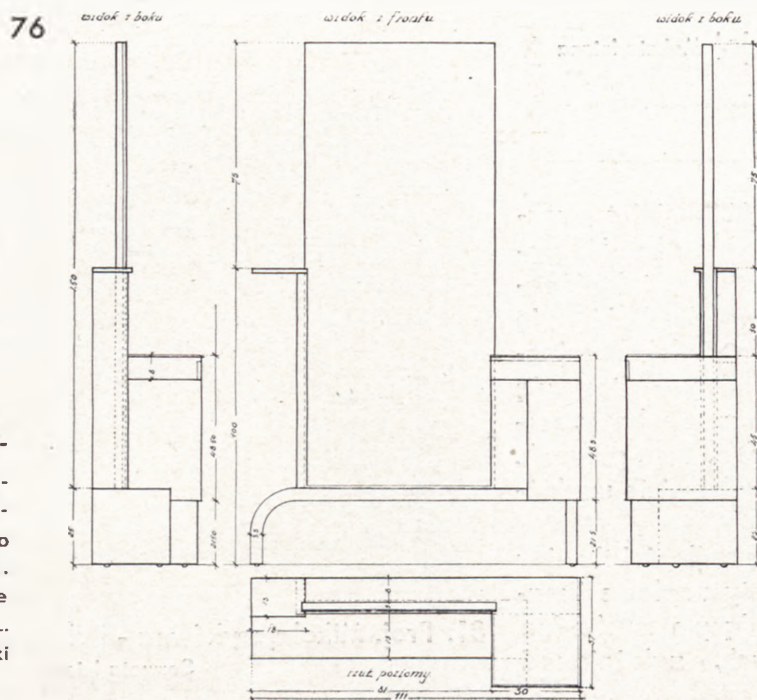
Ze względu na szczupłe rozmiary tej notatki ograniczam się do wymienienia zgrubsza tych kilku najważniejszych gatunków. Inne nie zdobyły jeszcze sobie rynku.

Kolorystyka drzew kolonialnych w szczęśliwym połączeniu z materjami może być podstawą przy opracowywaniu nowoczesnego wnętrza. Dając trochę egzotyki, wychodzi z utartego szablonu dotychczasowych kolorytów niewielkiej skali. Należałoby tylko wprowadzić te gatunki na nasz rynek i poddać je badaniom w jakiej mierze i do jakich celów mogą być najracjonalniej użyte.

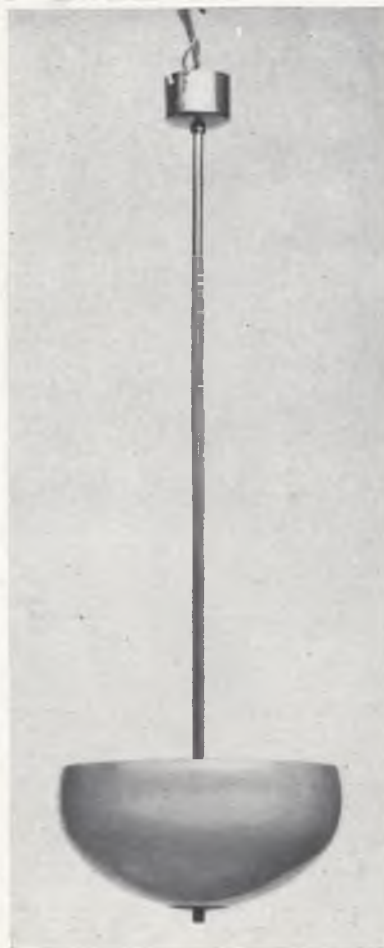


75.

Proj. Arch. Jerzy Pańkowski (W-wa) – Toaleta i taboret, jesien polerowany – wymowane lustro w ramie chromoniklowanej. Wyk. F-ma Mechaniczne Warsztaty Stolarskie – L. Łuczyniec i inż. L. Sobański w W-wie.



76



77.

Ampla i dwie lampki nocne – mosiężne, polerowane lub nikiowane, ze szkłem żółtym, marmurkowym lub też abazurem cellonowym. Ampla na 2 żarówki. Lampki nocne na 1 żarówkę z wyłącznikiem wbudowanym w podstawę. Wyk. Firma „Marciniak” S. A. w W-wie.

78.



79.





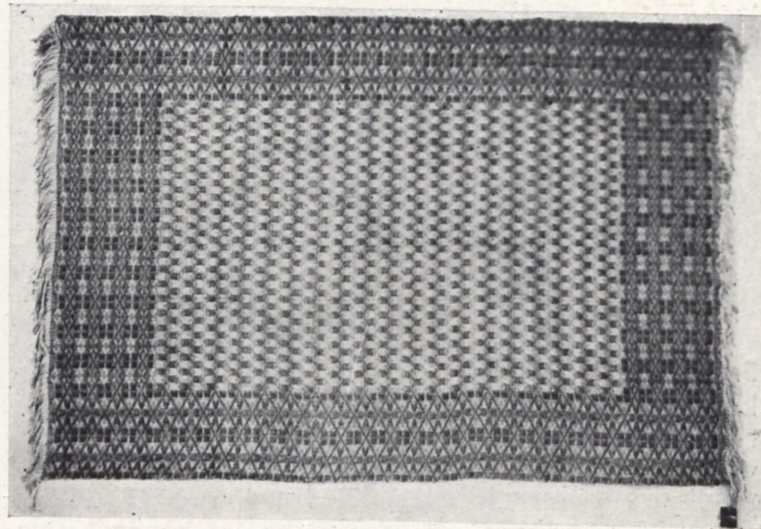
80. Proj. Lucjan Kintop (W-wa »Ład«.) Makata Iniana

TKANINY.

Ilość, a przede wszystkim jakość i umiejętnie rozmieszczenie tkanin we wnętrzu, wpływa bardzo poważnie na jego ogólny wyraz. Tkaniny są tak różnorodne, jak różne bywa ich zastosowanie. Dzielą się na dwie główne grupy: dekoracyjne i dekoracyjno-użytkowe. Obicia ścian, makaty, kilimy — stanowią grupę pierwszą; kotary, portjery, narzuty, kapy, serwety, obicia meblowe i inne — drugą. Typ, gatunek, wzór i kolor tkaniny, muszą być całkowicie uzależnione od jej przeznaczenia.

Na obicie meblowe nadają się najlepiej tkaniny lniane, lub lniano-jedwabne, o gęstym splocie i małym raporcie (wzorze), umożliwiającym swobodne krajanie we wszystkich kierunkach, zależnie od

kształtu mebla. Tkaniny lniane, słabiej plecione, o mniejszej ilości nitek na 1 cm², a bardziej wyraźnym wzorze, można stosować jako okładzinę ściany, zastępującą boiserję lub wprost — tapetę. Do dekorowania ścian nadają się również makaty i kilimy, których poważna w Polsce tradycja została w ostatnich czasach wskrzeszona, są one dobrem uzupełnieniem całości wnętrza i nadają mu specjalnie polski charakter. Kilim do współczesnego wnętrza powinien być projektowany przez plastyka-specjalistę, dobrze obznajmionego z krosnem (warsztatem) i jego możliwościami. Współczesnym wnętrzom bardziej odpowiadają kilimy tkane na krosnach, posiadających płoczę (grzebień), czyli t. zw. »poziomych«. Płocza przybija wątek, podobnie jak w większości innych warsztatów tkackich, równając jego poziom, co nadaje tego typu kilimom pewien bardziej geometryczny charakter, ogranicza ilość skosów i podkreśla poziom. Kilimy, na tych warsztatach wykonane powinny być proste w kompozycji i tą prostotą i kolorytem harmonizować z całością wnętrza. W stylowym wnętrzu najlepiej wyglądają prawdziwe stare polskie kilimy o motywach roślinnych do dziś piękne w kolorze, a zawdzięczające to piękno przede wszystkim rzetelności pracy rąk, które je tkwały z wełny przedtem ubarwionej roślinnymi barwnikami. W stylowym wnętrzu można stosować także i kilimy współczesne jednak lepsze w tym wypad-



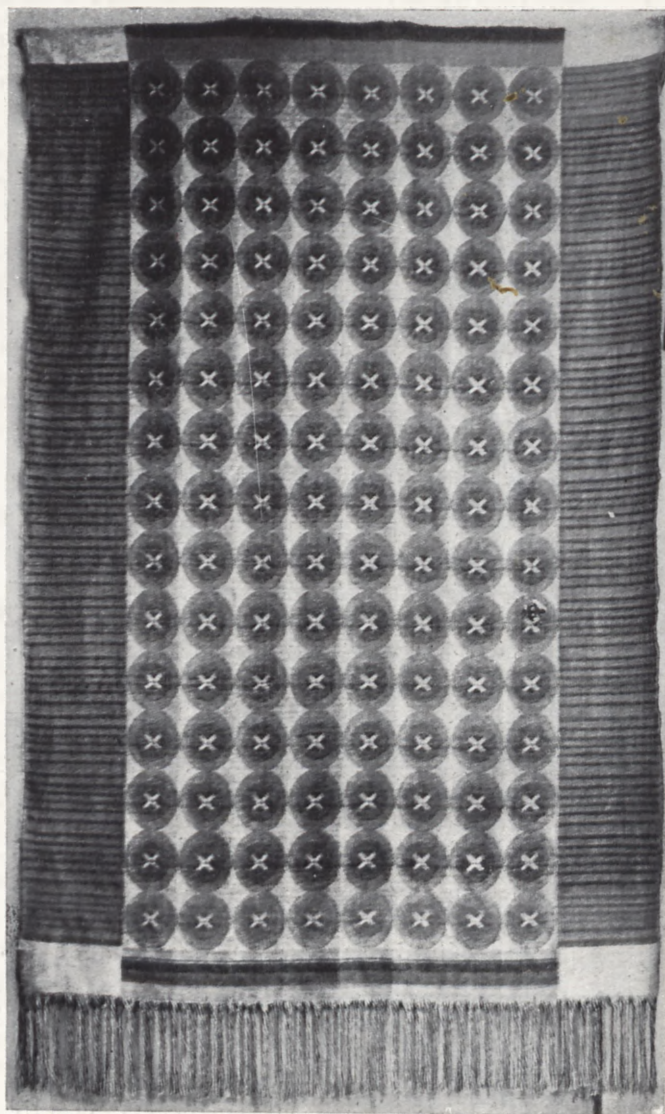
81. Proj. Mikołajczykówna - Bułhakowa (W-wa, »Ład«) — Serweta lniana.

ku będą kilimy projektowane z uwzględnieniem możliwości krosna »pionowego«, nie posiadającego płochy, zatem bardziej swobodne w kompozycji i techniką zbliżone do gobelinów.

Portjery i kotary powinny być wełniane na lnianej osnowie tkane sposobem żakardowskim—dobrze się fałdują i nie przepuszczają światła. Narzuty na tapczany mogą być lniano-wełniane lub czysto wełniane, te ostatnie są bardzo miękkie i nie gniją się. Cienkie tkaniny lniane lub jedwabne (łatwe do prania), mają duże zastosowanie jako kapy na łóżka.

O barwie tkaniny, wybieranej do wnętrza, decyduje szereg czynników, przede wszystkim przeznaczenie tego wnętrza i kolor, już znajdujących się w niem sprzętów. Tkaninę wkomponowuje się w całość dekoracyjną wnętrza, zestawia ją kontrastowo lub harmonijnie, ale nie »dobiera pod kolor« drzewa lub ścian, gdyż ten system nie daje w wyniku harmonji, a tylko — nudę. Jasne tkaniny wyglądają dobrze w pokojach ciemnych; tkaniny, mocne w kolorze i walorze, lepsze są w pokojach słonecznych. Nie wyklucza to użycia jasnej tkaniny do jasnego wnętrza nigdy jednak nie można brać bardzo ciemnej do — ciemnego. Wszystkie, wspomniane wyżej, typy tkanin są wyrabiane w kraju, a trwałością barw i doskonałością surowca dorównują wyrobom zagranicznym, przewyższając je swoim poziomem artystycznym. Tkactwo jest dziś w Polsce poważną gałęzią sztuki plastycznej, grupującą wielu artystów fachowców, pracujących nad wciąż nowym i wyższym poziomem tak artystycznym jak technicznym.

M. S.



82. Proj. H. Bukowska (W-wa, »Ład«) — Narzuta lniano-wełniana.

W myśl ustawy o prawie autorskim (Dz. Ustaw R. P. Nr. 48 z 14.5.1926 r.) prosimy zainteresowanych, którzy będą korzystać ze wzorów zamieszczonych we „Wnętrzu” o uprzednie porozumienie się z Redakcją.

MEBLE RACJONALNE

lakierowane i
fornierowane

projektuje i wykonuje

»WNETRZE«

Warszawa, Marszałkowska 151

Wielki wybór nowoczesnych urządzeń kuchennych.

Bezpłatne porady w dziedzinie dekoracji wnętrza.



KOMITET REDAKCYJNY:

*Prof. Wojciech Jastrzębowski, prof. Mieczysław Kotarbiński, prof. Czesław Przybylski,
i arch. Jerzy Sosnkowski.*

T R E Ś Ć № 2.

Sypialnia — P. M. Lubiński	str. 17
Kolorystyka w drzewie — Kazimierz Proszyński	" 26
Tkaniny — M. S.	" 32

I L U S T R A C J E

Łoże barokowe z zamku Effiat	№ 44
Arch. Bracia Luckhardt — Pokój sypialny	" 45
" Schröder i Rietveld — " "	" 46
" Breuer M. — " "	" 47
" Le Corbusier, P. Jeanneret, Ch. Perriand — Umywalnia przy pokoju sypialnym	" 48
" Lilly Reich — Pokój sypialny	" 49
Szczerbiński Z. — Pokój sypialny	" 50—52
Arch. Korngold Lucjan i Blum Henryk — Pokój sypialny	" 53—56
Bielska M. i Karpińska H. — Pokój sypialny	" 57—64
Sigmund Marjan — Tapczan i toaleta	" 65—68
Dębnicki Leon — Alkova-sypialnia i stoliczki metalowe	" 69—72
Arch. Proszyński K. — Łóżko-tapczan	" 73—74
" Pańkowski Jerzy — Toaleta	" 75—76
* * * — Lampy	" 77—79
Kintop Lucjan — Makata lniana	" 80
Mikołajczykówna-Bułhakowa — Serweta lniana	" 81
Bukowska H. — Narzuta lniano-wełniana	" 82

WARUNKI PRENUMERATY:

Kwartalnie	Zł. 8.—
Półrocznie	" 16.—
Rocznie	" 32.—
Zeszyt pojedynczy	" 3.—
" " za zalicz.	" 3.50

C E N Y O G Ł O S Z E Ń :

Przed tekstem:		Za tekstem:		O k ł a d k a :	
$\frac{1}{1}$ str.	Zł. 400.—	$\frac{1}{1}$ str.	Zł. 350.—	II str. $\frac{1}{1}$	Zł. 500.—
$\frac{1}{2}$ " "	220.—	$\frac{1}{2}$ " "	190.—	$\frac{1}{2}$ " "	260.—
$\frac{1}{4}$ " "	120.—	$\frac{1}{4}$ " "	100.—	III i IV str. $\frac{1}{1}$	450.—
$\frac{1}{8}$ " "	70.—	$\frac{1}{8}$ " "	60.—	$\frac{1}{2}$ " "	240.—

cena strony opisowej zł. 500.

OGŁOSZENIA DROBNE:

Adres w spisie branż rozm. 20 × 64 mm łącznie z prenumeratą na cały rok Zł. 120.—, płatne zgóry przy zamówieniu. Za każde następne 10 mm wysokości — dopłata Zł. 60.— rocznie.

Red. odp. inż. arch. JERZY SOSNKOWSKI.

Wydawca: TADEUSZ MAGNUSKI.

Wydrukowano na pap. kredowym „J. Franaszek“ Sp. Akc. w Warszawie.

Klisze wykonano w Zakł. Graficznych B. Wierzbicki i S-ka w Warszawie, Chmielna 61.

Tłoczono w Szkole Przemysłu Graficznego im. Marszałka Józefa Piłsudskiego w Warszawie, Konwiktorska 2.

DZIAŁ ADRESOWY WEDŁUG BRANŻ

ARCHITEKTURA WNĘTRZ

FABRYKA MEBLI
„ARCHITEKTURA WNĘTRZ“
Warszawa, ulica Ś-to Krzyska 1. Telefon 283-80.
POLECA: Tapczany wg własnych i nadesłanych projektów.
— URZĄDZENIA WNĘTRZ —

NOWOCZESNE URZĄDZENIA I REMONTY


mieszkań, lokali publicznych i handlowych.
Wykonanie solidne. Ceny przystępne.
ARCH. WNĘTRZ **M. KORAL**
Warszawa, Marszałkowska 129, tel. 785-82

ARMATURY ELEKTRYCZNE

„**A. MARCINIAK**“ Sp. Akc.
WARSZAWA
Zarząd i Fabryka — WRONIA 23
Telefony: 795-08 i 792-02
Wzorownia — ZŁOTA 49. Telefon 260-76

ARTYKUŁY METALOWE

BRACIA ŁOPIEŃSCY
WARSZAWA
FABRYKA WYROBÓW Z BRON
ZU I ODLEWNIAMI METALI.
FABRYKA: HOŻA 55. TEL. 017-80. MAGAZYN
FABRYCZNY: KRAK. PRZEDM. 15. TEL. 621-90.
OKUCIA BUDOWLANE
z złotych i białych metali
ARMATURY OŚWIETLENIOWE
DEKORACJE WNĘTRZ
ODLEWY RZEZB I FIGUR
ROK ZAŁOŻENIA 1884

 WYTWÓRNIĄ WYROBÓW
METALOWYCH
W. PUCHALSKI & S-ka
Warszawa, Marszałkowska
№ 65, tel. 966-49.

Urządzenia metalowe wnętrza i wystaw.
Mebel stalowe niklowane. Specjalnie oku-
cia budowlane.

CENTR. OGRZ., WOD., KANALIZACJE

BIURO INSTALACYJNO TECHNICZNE
Inż. **CZ. ZARZECKI**
w Warszawie, ul. Marszałkowska 79. tel. 8-32-88.
wykonywa: Ogrzewania centralne, wodociągi, kanalizacje, i t. p.
PROJEKTY. KOSZTORYSY.

ELEKTRYCZNE URZĄDZENIA

Przedsiębiorstwo Instalacyjne
Inż. **HENRYK EDELMAN i S-ka**
Warszawa, Żórawia 16, tel. 9-55-75.
Nowoczesne i racjonalne oświetlenia wnętrza.
Instalacje prądów silnych i słabych.

FARBY I LAKIERY

FARBY
NAJWIĘKSZA POLSKA ZAKŁAD FABRYKA FARB I LAKIERÓW
W. KARPINSKI & W. LEPPERT.
WARSZAWA — JERUZOLIMSKA 30. OFERTY NA ŻĄDANIE
LAKIERY

LAMPY

ZAKŁAD TOKARSKO-STOLARSKI
MIERZEJEWSKI BOLESŁAW
Warszawa, Nowowiejska 21
Poleca: Lampy meblowe, modern, stylowe, bati-
kowane, abażury oraz meble nowoczesne

MEBLE

ZAKŁADY STOLARSKIE
M. HERODEK
WARSZAWA — SOLEC 77
tel. 9-60-48.

ZAKŁAD STOLARSKI
LEOPOLDA KAMLERA
Warszawa, Piusa XI (Piękna) 56. Telefon 8-92-42.
Mebel nowoczesne i urządzenia wnętrza wg
własnych i nadesłanych projektów.

 **MEBLE NOWOCZESNE**
lakierowane kolorowo (schleiflak),
fornierowane (javor, orzech, palma,
jesion). Urządzenie wnętrza wg naj-
nowszych projektów.
J. KRZYPOW, Warszawa, Marszałkowska 1113,
Telefon 29-58.

MEKO Sp. z o. o.
Nowoczesne meble kolorowe, mechanicz-
nie lakierowane, fornierowane, bejcowane
Informacje:
Warszawa, Żórawia 24, m. 3, tel. 869-71

ZAKŁAD STOLARSKI
WŁAD. MILCZAREK
WARSZAWA — LITEWSKA 3
Telefon 816-73

MEBLE NOWOCZESNE I STYLOWE
poleca **Firma MORAWSKI**
WARSZAWA, NOWY-ŚWIAT 52.

WYTWÓRNIĄ MEBLI
STYLOWYCH I NOWOCZESNYCH
Odświeżanie starych antyków
TELESFOR RYŃSKI
Warszawa, Marszałkowska 31a, tel. 879-87

NOWOCZESNE MEBLE LAKIEROWANE
Największy wybór kompletów kuchennych
SCHUETT  **CZERSK**
Pomorz
WAR-SAWA NIECAŁA 3.

WYTWÓRNIĄ MEBLI
WIKTOR SOKOŁOWSKI
WARSZAWA — KOPERNIKA 42.
Telefon 236-15.

W. STOKOWSKI i S-ka
GŁÓWNE FABRYCZNE SKŁADY MEBLI
Tow. **Wojciechów, Herman Schuett Czernk (Pom)**
oraz **Konrad Jarnuszkiewicz i Ska**
Ossolińskich 6. — Ceny najniższe —

MEBLE

Polski Przemysł Meblowy
„**STYL**“ Sp. z o. o.
Warszawa, Złota 7.
Najkorzystniej

ZAKŁAD MEBLOWO - TAPICERSKI
„**Konrad**“ **Tylicki i S-ka**
Warszawa, Nowy Świat 62, tel. 236-73

MEBLE RACJONALNE
Lakierowane i Fornierowane
projektuje i wykonuje
— „**WNĘTRZE**“
Warszawa — Marszałkowska 151.

MEBLE METALOWE

„**MATRA**“ B-cia **PRZYDRYDZY**
POZNAŃ, ul. Dąbrowskiego 142.
Fabryka: łóżek metalowych do użytku do-
mowego, letnisk, sanatorjów, schronisk,
sierocinców, szpitali, żłobków. **Materac-**
ów sprężynowych. Mebli ogrodowych
żelaznych i drewnianych.
Cennik na żądanie

METALOWE WYROBY

Fabryka WYROBÓW Metalowych
J. PUCHALSKI
Warszawa, Marszałkowska 78. Telefon 9-66-59.
WYKONYWA. Meble stalowe niklowane, gzymy
do firanek, wieszadła do przedpokoi i t. p. Deko-
racje wnętrza.

NEONY

REKLAMY NEONOWE I ZARÓWKOWE, POKRY-
WANIE BIAŁEMI METALAMI FRONTÓW WYS-
TAW SKLEPOWYCH.
T. JAROSZ
Warszawa, ul. Hoża 34, tel. 916-85, 10-16-84

OŚWIETLENIA WNĘTRZ

Zakłady Elektrotechniczne
„**STRZAŁA**“
inż. **Ewarysta Namysła**
Nast. inż. **WITOLD PIŃSKI**
Poznań, Marcinkowskiego 20. Tel. 5065.

PARKIETY

Koraszewski i Marweg
Wyroby Drzewne, Posadzki dębowe,
Ksylolitowe i Linoleum.
POZNAŃ, Plac Wolności 14a,
Telefon 28-84.

PIECE I KAFLE

Fr. J. Masadyński
Fabryka kafli
Poznań, Plac Nowomiejski 10a.

<p>● PIECE I KAFLE</p> <p>JAN STACHIEWICZ Fachowe Przedsiębiorstwo Robót Zduńskich. Przedstawicielstwo Fabr. Kafli „SKAWINA“ Warszawa Okólnik 3a (Szczygła 2.) Tel. 524-40</p>	<p>● TABLICE I SZYLDY</p> <p>Wytwórnia Szyldów, Reklam i Wyrobów Metalowych P. BITSCHAN Spółka z ograniczoną odpowiedzialnością Warszawa, Kredytowa 16. Telefon 606-13 Rok założenia 1828</p>	<p>● WITRAŻE I POLICHROMJA WNĘTRZ</p> <p>Poznański Zakład WITRAŻÓW ARTYSTYCZNYCH Polichromji Kościelnej i Wnętrz „POLICHROMJA“ POZNAŃ, Fabryczna 31, tel. 78-64.</p>
<p>● PIECE SZRAJBERA</p> <p>PIECE SZRAJBERA PRZENOŚNE KUCHE NNE POKOJOWE</p> <p>Hermetyczne — trwałe — oszczędne — tanie Wynalazek polski — Wyrób krajowy</p> <p>KAROL SZRAJBER Sp. z o. o. Warszawa, Grójecka 33. Tel. 320-33.</p>	<p>● TAPETY</p> <p>FABRYKA OBIĆ PAPIEROWYCH „J. FRANASZEK“ Sp. Akc. Warszawa: Krak. Przedm. 15. Tel. 601-72 Al. Jerozolimskie 33. Tel. 9.01-78.</p>	<p>Zakład witraży i mozaiki artystycznej T. BIAŁKOWSKI WARSZAWA, STĘPIŁSKA 42 Biuro sprzedaży F-a W. Krakowska Al. Ujazdowskie 30, telefon 9-06-92.</p>
<p>● STOLIKI METALOWE</p> <p>NOWOCZESNE STOLIKI do robót, palenia, śniadań, tapczanów i foteli według proj. L. DĘBNICKIEGO do nabycia Mazowiecka 7.</p>	<p>● TAPICERSKIE ZAKŁADY</p> <p>ZAKŁAD TAPICERSKI W. MACIĄG Warszawa — Krucza 24 — Tel. 8.89-55</p>	<p>● WYŚWIETLANIE RYSUNKÓW</p> <p>Składnica Przyborów Kreślarskich i Papierów Światłoczułych oraz Zakład Wyświetlania Rysunków ALBIN ZABORSKI Warszawa, Widok 22. Telefon 405-09</p>
<p>OGŁASZAJCIE SIĘ — PRENUMERUJCIE — CZYTAJCIE „W NĘTRZE“ Jedyny w Polsce miesięcznik poświęcony meblom i urządzeniom wnętrza.</p>		

St. Bzowski

WARSZAWA, CHMIELNA 24. Telefon 729-51

„KILARYT“

rolety przeciwsłoneczne Nr. pat. 7408.

Rolety przeciwsłoneczne sporządzone z odpornego na działanie słońca materiału „KILARYTU“ uniemożliwiają płowienie artykułów, zarazem dzięki swej zupełnej przezroczystości pozwalają oglądać wystawione objekty tak jak przez s z y b ę

Wyłączna eksploatacja słupów tramwajowych dla umieszczenia reklam dziennego-światlnych (Patent 2124)

PATENTOWANE LITERY, REKLAMY I PLAKATY
 DZIENNO-ŚWIETLNE

WYŚWIETLANIA RYSUNKÓW
 INTROLIGATORNIA
 PODKLEJANIE MAP I PLANÓW

Nadesłane w czasie druku.

● **ARMATURY ELEKTRYCZNE**

HUGON FRIED

WARSZAWA MONIUSZKI 4.
 NOWOCZESNE ŻYRANDOLE

● **DYWANY**

PRAWDZIWE ORYGINALNE TYLKO
DYWANY ŻYWIECKIE

z marką ochronną na plombie f. „PERSIA“ w Żywcu

Skł. Fabr. WARSZAWA NOWINIARSKA 6 (przy Pl. Krasińskich) Tel. 11.48.77.
 Wyjątkowo dogodne warunki. Projekty i fachowe porady bezpłatne.

● **MEBLE**

MECHANICZNE WARSZTATY STOLARSKIE
L. Łuczyniec i inż. L. Sobański

Warszawa, ul. Miodowa Nr. 16. — Telefon Nr. 779-75.
 RACHUNEK W P. K. O. 13168.

● **WYTWÓRNIA POŚCIELI**

PIERWSZA W KRAJU

WYTWÓRNIA POŚCIELI
 I BIELIZNY POŚCIELOWEJ

NAGRODZONA MEDALAMI — EGZYSTUJE OD 1857 ROKU

WŁ. WROTNOWSKI

WARSZAWA, PLAC PIŁSUDSKIEGO 1. TELEF: 771-13, 408-60.

Proszę o odwiedzenie mojego magazynu

MAGAZYN ZAOPATRZONY W OSTATNIE NOWOŚCI NA SEZON 1933

FABRYKA OBIĆ
PAPIEROWYCH

KAPITAŁ ZAKŁAD. 4.284.000 ZŁ.

MEDAL ZŁOTY W PARYŻU 1922 ROKU
NAJWYŻSZE ODZNACZENIE NA P. W. K.

„J. FRANA SZEK”
SPÓŁKA AKCYJNA W WARSZAWIE

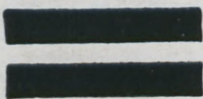
MAGAZYNY DETALICZNE:

KRAKOWSKIE PRZEDM. 15,
TELEFON NUMER 601-72.
ALEJE JEROZOLIMSKIE 33,
TELEFON NUMER 901-78.

NAJSTARSZA I NAJWIĘKSZA FABRYKA W KRAJU ZAŁOŻONA W 1829 R.

DRZWI

**PŁYTOWE
SOSNOWE**



500000 32

STARACHOWICE
WARSZAWA 1 WARECKA 15