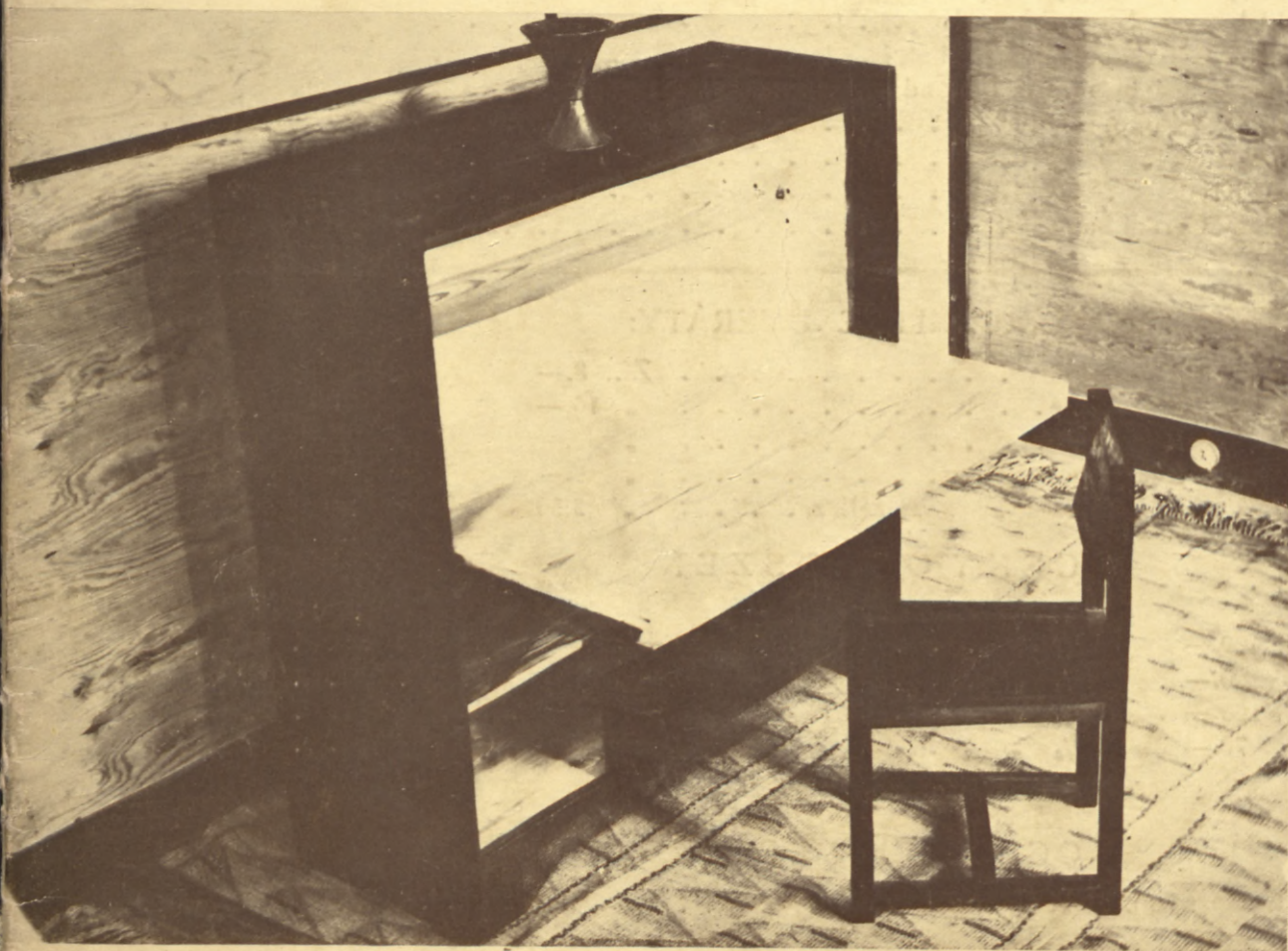


The Polish Library
6037
London

Wojewódzka Biblioteka Publ.
Nr 5901c
LUBLIN
im. M. Skłodowej-Curie

WNETRZE



I
4689
II. 1

№ 1

KOMITET REDAKCYJNY:

*Prof. Wojciech Jastrzębowski, prof. Mieczysław Kotarbiński, prof. Czesław Przybylski,
i arch. Jerzy Sosnkowski.*

T R E Ś Ć № 1.

O nowoczesnym pokoju stołowym — inż. arch. Jerzy Sosnkowski	str. 1
Nowa jadalnia — p. m. l.	" 12
Ceramika — R. K.	" 14
Od Redakcji	" 16

I L U S T R A C J E

Prof. Jastrzębowski Wojciech — Pokój stołowy	№ 1—5
Rankówna Z. — Makata lniana	" 6
Arch. Schneider Roman — Kredens i krzesło	" 7—10
Kocowski Przemysław — Pokój stołowy	" 11—12
Arch. Schneider Roman — Kredens	" 13—15
Sigmund Marjan — Pokój jadalny	" 16—18
Arch. Sosnkowski Jerzy — Stolik i krzesło	" 19—20
Dębnicki Leon — Kredens, krzesło i stół	" 21—31
Arch. Le Corbusier, P. Jeanneret, Ch. Perrind — Pokój stołowy	" 32
" S. Chermayeff — Pokój stołowy	" 33
" Van der Vlugt " "	" 34
Stypiński A. Kredens	" 35
Krzywiec R. — Ceramika	" 36—43

WARUNKI PRENUMERATY:

Kwartalnie	Zł. 8.—
Półrocznie	" 16.—
Rocznie	" 32.—
Zeszyt pojedynczy	" 3.—
" " za zalicz.	" 3.50

C E N Y O G Ł O S Z E Ń :

Przed tekstem:	Za tekstem:	O k ł a d k a :
$\frac{1}{2}$ str. Zł. 400.—	$\frac{1}{1}$ str. Zł. 350.—	II str. $\frac{1}{1}$ Zł. 500.—
$\frac{1}{2}$ " " 220.—	$\frac{1}{2}$ " " 190.—	$\frac{1}{2}$ " " 260.—
$\frac{1}{4}$ " " 120.—	$\frac{1}{4}$ " " 100.—	III i IV str. $\frac{1}{1}$ " 450.—
$\frac{1}{8}$ " " 70.—	$\frac{1}{8}$ " " 60.—	$\frac{1}{2}$ " " 240.—

cena strony opisowej zł. 500.

O G Ł O S Z E N I A D R O B N E :

Adres w spisie branż rozm. 20 × 64 mm łącznie z prenumeratą na cały rok Zł. 120.—, płatne zgóry przy zamówieniu. Za każde następne 10 mm wysokości — dopłata Zł. 60.— rocznie.

Red. odp. inż. arch. JERZY SOSNKOWSKI.

Wydawca: TADEUSZ MAGNUSKI.

Wydrukowano na pap. kredowym „J. Franaszek” Sp. Akc. w Warszawie.

Klisze wykonano w Zakł. Graficznych B. Wierzbicki i S-ka w Warszawie, Chmielna 61.

Tłoczono w Szkole Przemysłu Graficznego im. Marszałka Józefa Piłsudskiego w Warszawie, Konwiktorska 2.

wnętrze

MIESIĘCZNIK POŚWIĘCONY NOWOCZESNYM
MEBŁOM I URZĄDZENIOM W NĘTRZ

REDAKCJA I ADMINISTRACJA — WARSZAWA, UL. BEMA 91 m. 20. TEL. 636-60. P.K.O. Nr. 26.190.

ROK II

1933

Nr. 1

Inż. Arch. Jerzy Sosnkowski.

Ac. 6297
POLISH RESEARCH CENTRE

I/4689

O NOWOCZESNYM POKOJU STOŁOWYM

Zbudować sobie *wnętrze*, to tak, jak zorganizować dobrze społeczeństwo. Pokój stołowy, w którym schodzi się *rodzina, w najistotniejszych swoich momentach*, to COŚ, nad czym trzeba się zastanowić i to poważnie. René Chavance, tak mówi o pokoju stołowym: »gaie, propre, accueillante, avec ses meubles laqués de tons frais... très hygiéniquement comprise et fort plaisante dans sa simplicité...«

●
Cóż więcej powiedzieć można o pokoju stołowym?

Prosty, jasny, dobrze zrozumiany w swoich linjach zasadniczych — celowy — higieniczny.

●
Tak robią wnętrza stołowe architekci: Fernand i Saddier, tak robi sława — Bourgeois, — tak robią bracia Tetard, — tak robi cały szereg czołowych architektów Francji, Holandji, Czechosłowacji, Ameryki, — wszystkich tych ludzi, którzy rozumieją że życie jest krótkie, — a ten zapas energii, który posiadamy, musi mieć swoją »naładow-

nieć« w jakimś »wnętrzu« — z którego wychodzimy w życie.

Wychodzimy zaś w życie — z pokoju jadalnego. Czy to urzędnik, wszystko jedno jakiego rodzaju, czy to dostojnik państwowy, czy dyktator, — zawsze to jest tylko człowiek, i podlega tym wszystkim nastrojom i nastawieniom, jakim zawsze podlegać będzie każda jednostka ludzka. A więc: *jak najlepiej się nastroić, wychodząc z domu do pracy!*

To zasada, którą musi uwzględnić ten, kto sobie urządza pokój stołowy.

●
Świetnie się na tem znają Francuzi. Oni wiedzą że człowiek, idąc do pracy, jakikolwiekby charakter ona nosić miała, — musi być dobrze do niej usposobiony, inaczej cały plon dnia jest stracony.

Dlatego też — nad urządzeniem wnętrza pracuje u nich cała konstelacja »gwiazd« architektonicznych, dlatego mamy dziś w meblarstwie francuskim takich tuzów, jak Puiforcat, Arbus, De Bordenyère, Pinguisson itd... — którzy, idąc po linii filozofji wnętrza, doszli do tego, że są przez swych klientów obsypywani złotem. Bowiem, ci ostatni



1. Proj. Prof. Wojciech Jastrzębowski (W-wa). — Pokój stołowy, jesien.

twierdzą, że dzięki sztuce architektów wydajność ich pracy i energii wzrosła w olbrzymim stopniu.

Oto wpływ »otoczenia«!

● Czyż trzeba się jeszcze rozpisywać o wpływie wychowawczym na dzieci, które przebywają w tem, czy innem »wnętrzu«? Czy każda matka nie wie doskonale, jakie wrażenie wywiera na płynnym umyśle i pojęciowości dziecka »otoczenie« w którym się ono wychowuje? I jak na to reaguje?

● Wnętrze — i jego filozofja idzie dzisiaj po nowych torach. Taksamo, jak architektura. To jest dobre i *ładne*, co jest celowe. To wszystko, co jest *niepotrzebne* — jest, poprostu, do wyrzucenia. Jest to nakaz czasu, epoki, pojęć, — z którymi musimy się

żyć i zrozumieć je. Prostota, celowość, praktyczność, oszczędność — oto hasła.

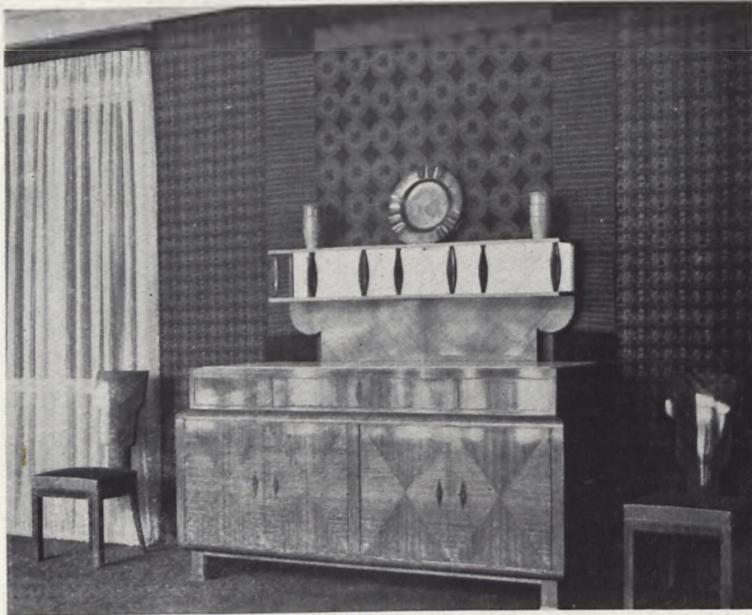
Wszystko inne — to coś, co może było piękne — muzealnie, historycznie, — ale wcale nie piękne w pojęciu dzisiejszem, w pojęciu epoki, która pragnie działać, a nie zatapiać się w kontemplacji.

Ludzie dzisiejsi chcą żyć i to intensywnie — pracować, tworzyć, zamiast robić »pięknoduchów« ubiegłego stulecia i ubiegłych porządków społecznych. Napewno, dziś — wolelibyśmy wybudować jakąś niezwykłą tamę, lub potężny most, miast zachwycać się, i wygłaszać dysertacje na temat jeszcze jednego starego płótna.

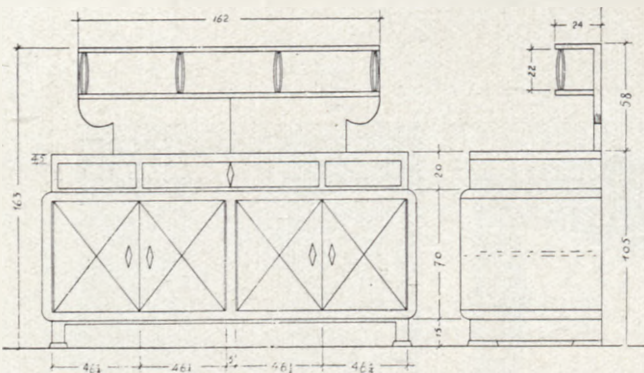
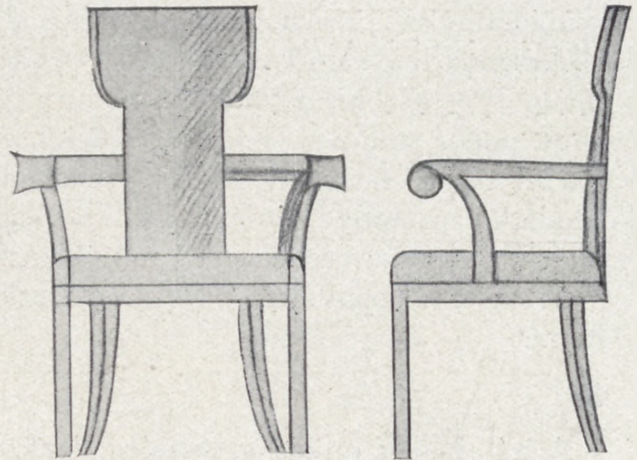
● Dzisiejsze wnętrza idą po linii psychicznej nowego człowieka.

Trzeba zobaczyć rzeczy takich architektów,

Proj. Prof. Wojciech Jastrzębowski (W-wa)
 Pokój stołowy – jesień – blat marmurowy.

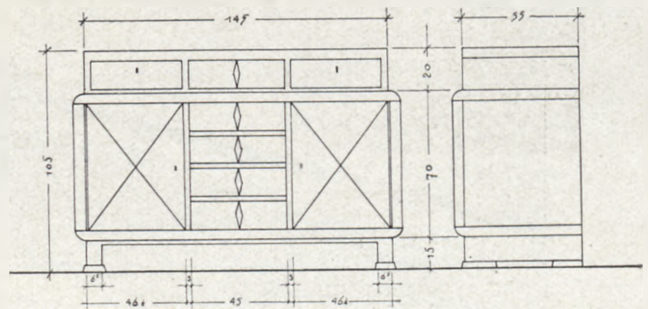


2. Kredens.

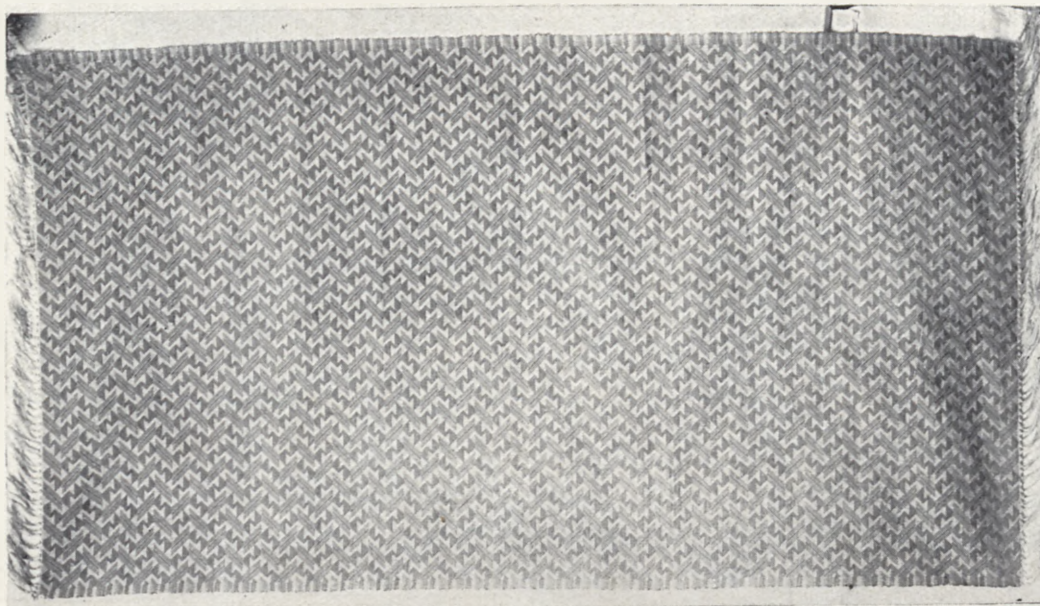


4. Kredens.

3. Fotel.



5. Bielizniarka stołowa.



6. Proj. Z. Rankówna (W-wa)
 Makata Iniana.

jak Severini, Ernot, Mauboussin, Chirico, etc. by pojąć, że ludzka myśl chce sobie stworzyć »otoczenie« któreby jej zagwarantowało swobodny i nastawiony na nowoczesne tempo i styl — lot.

Nowy dzień to dzień nowej pracy. Wstajemy, ubieramy się, przechodzimy do *pokoju stołowego*. Potrzebny jest nam *nastrój*, który wyniesiemy z domu. Proszę sobie wyobrazić ponury, zimny, ciemny pokój stołowy, wciśnięty gdzieś, jak to u nas często się zdarza, między dwie ściany oficyn. W dodatku zrobiony na »dębowo« — o ciemnych tapetach, z ciężkim kredensem »pod Gdańsk«.

W jakim usposobieniu wychodzi człowiek z domu?

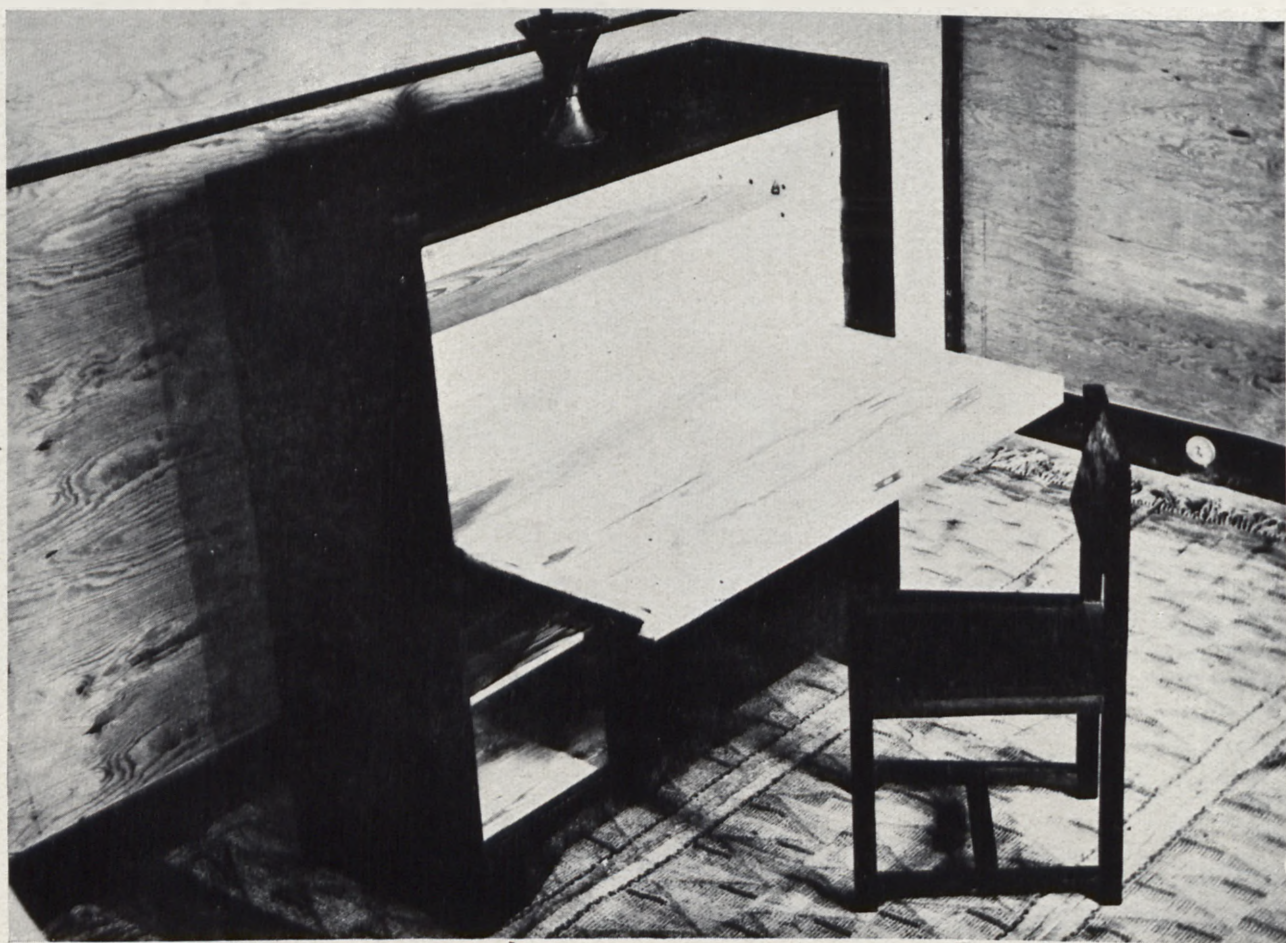
A jeśli będzie on jasny, wesoły, z lekką mgłą bezdeseniowych firanek na oknach? Jeśli wszedł-

szy na kawę poranną — będziemy musieli, chcąc nie chcąc, uśmiechnąć się, — *bo w tym pokoju jest wesoło i jasno?*

Cały dzień pracy będzie miły i wydajność jej napewno większa. A więc i nasze powodzenie.

I większą będzie ochota do powrotu. Należy porzucić snobistyczne zamiłowania do ciemnych, t. zw. »poważnych« i »solidnych« wnętrz jadalnych. Jedzenie, samo przez się, nie jest przecież funkcją tak znowu ponurą. A troska o nastrój ewentualnych gości?

Ważnym elementem w urządzeniu wnętrza stołowego jest traktowanie ścian. Najhygieniczniejsze dotąd było malowanie, dzisiaj i tapety dają tę gwarancję. Stosowane masowo na zachodzie tapety t. zw. »wodotrwałe« czyli pozwalające na zu-



7. Proj. Arch. Roman Schneider (W-wa). — Kredens i krzesło, sosna palona.



8.

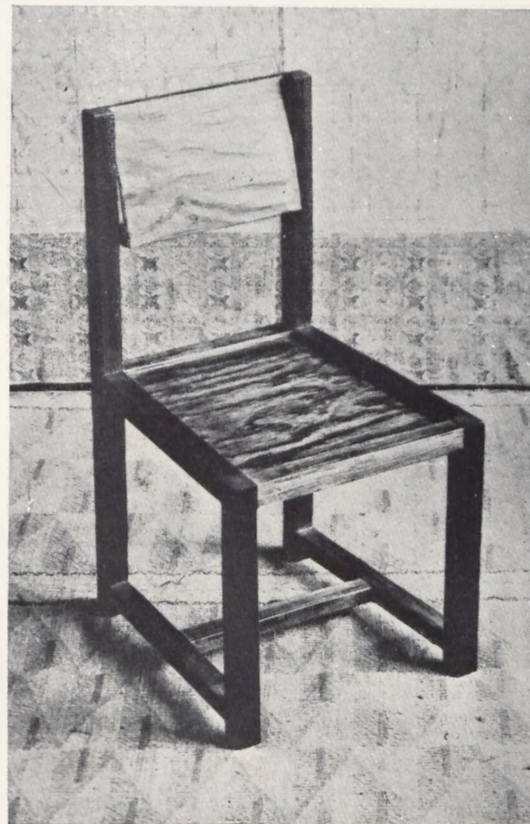
pełnie swobodne zmywanie ich wodą bez jakiegokolwiek uszczerbku dla swego stanu i wyglądu, są przede wszystkim praktyczne i długotrwałe.

Czy to tapeta, czy farba, w stołowym pokoju nowoczesnym, winna być jasna, jednobarwna i gładka. Deseń zarówno jak ciemna barwa na ścianie odejmuje pokojowi jego sferyczność, ścieśnia go, pomniejsza.

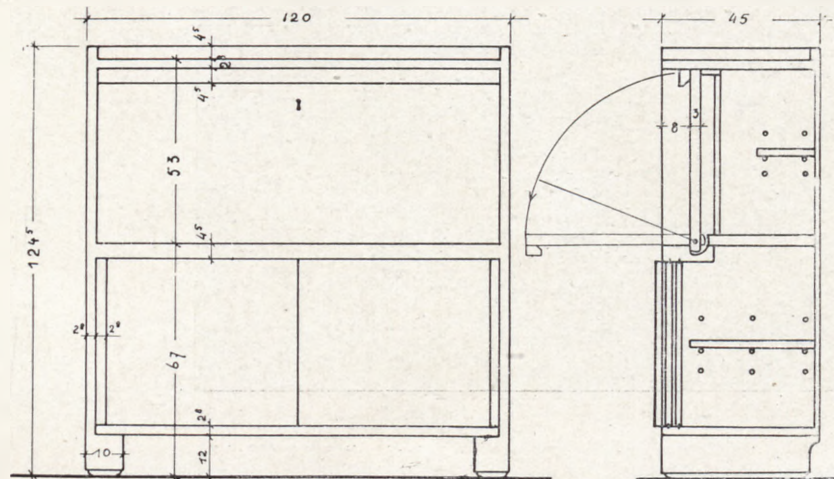
Bywają pokoje malowane całkowicie, wraz z sufitem jednym kolorem, wywiera to wszakże, wrażenie pew-

nej »skrzynkowości«. Najmilszemi kolorami ścian stołowego pokoju pozostaną: jasno-niebieski, jasnoszary, popielaty t. zw. »mysi«, lekki fraise, lekki »hawana«. Czasem dla specjalnych względów dekoracyjnych łączy się kolory — z reguły jednak w prostych i dużych partiach, dostatecznie usprawiedliwionych architektonicznie.

●
Nie jest zadaniem naszego organu wygłaszać »niezrozumiałości«. Pragniemy trafić do przekonania Czytelników. — to wszystko. Jak najprostszym językiem.



9.

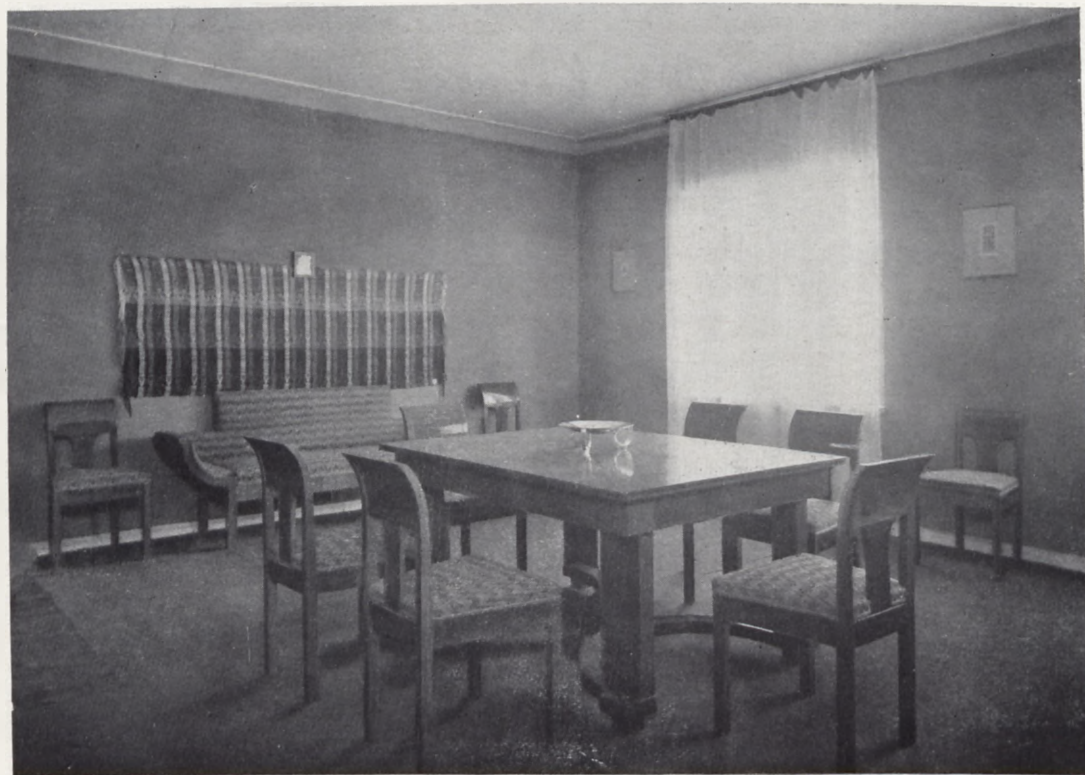


10.

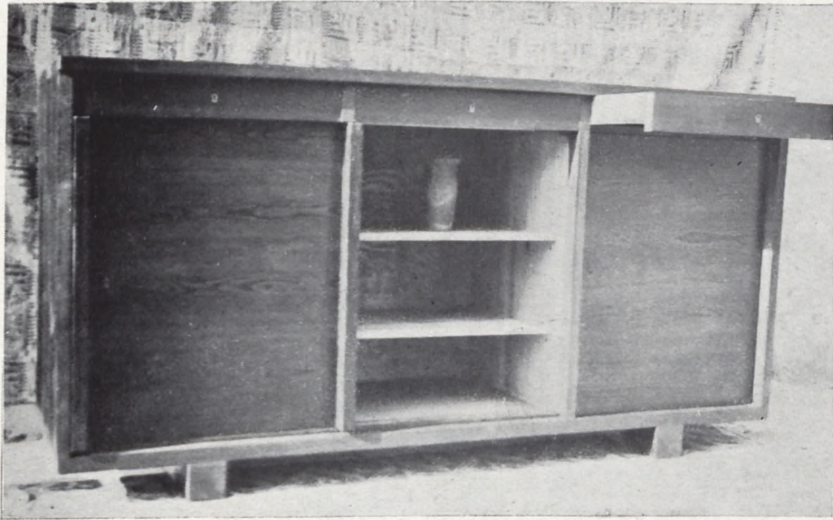
Proj. Arch. Roman Schneider (W-wa).
Kredens i krzesło, sosna palona.



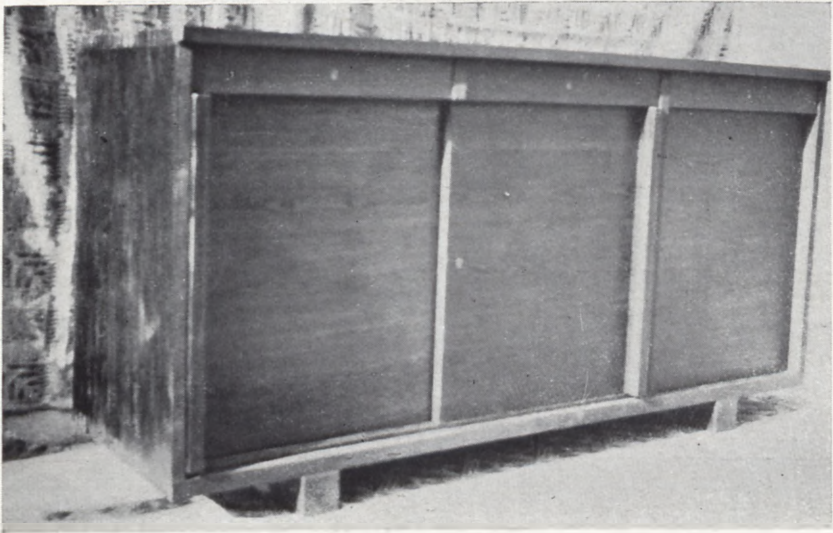
11.



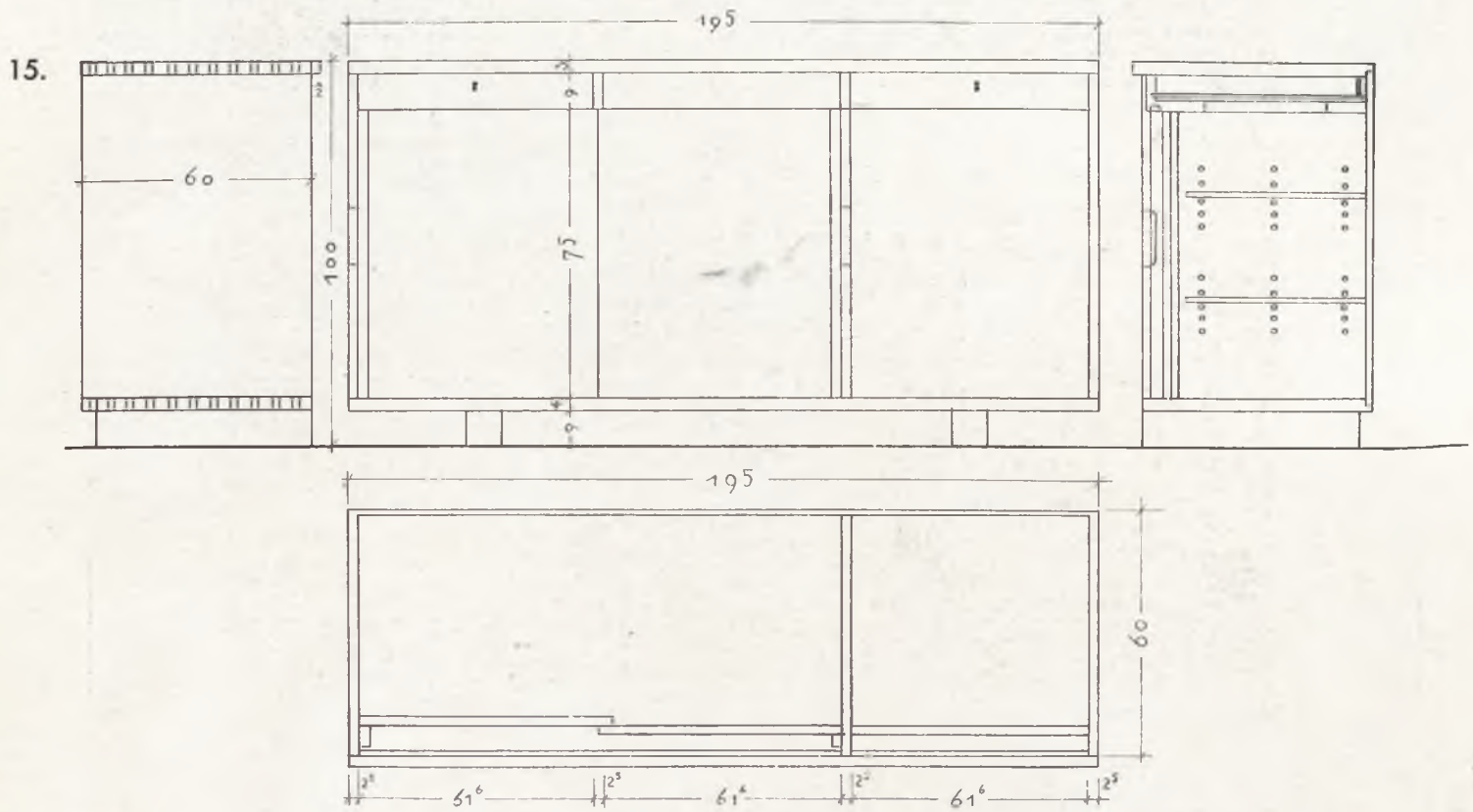
12. Proj. Przemysław Kocowski (W-wa). Pokój stołowy – jesień, meble kryte tkaniną projektu J. Grodeckiej wyk. Spółdzielnia „Ład” w Warszawie.

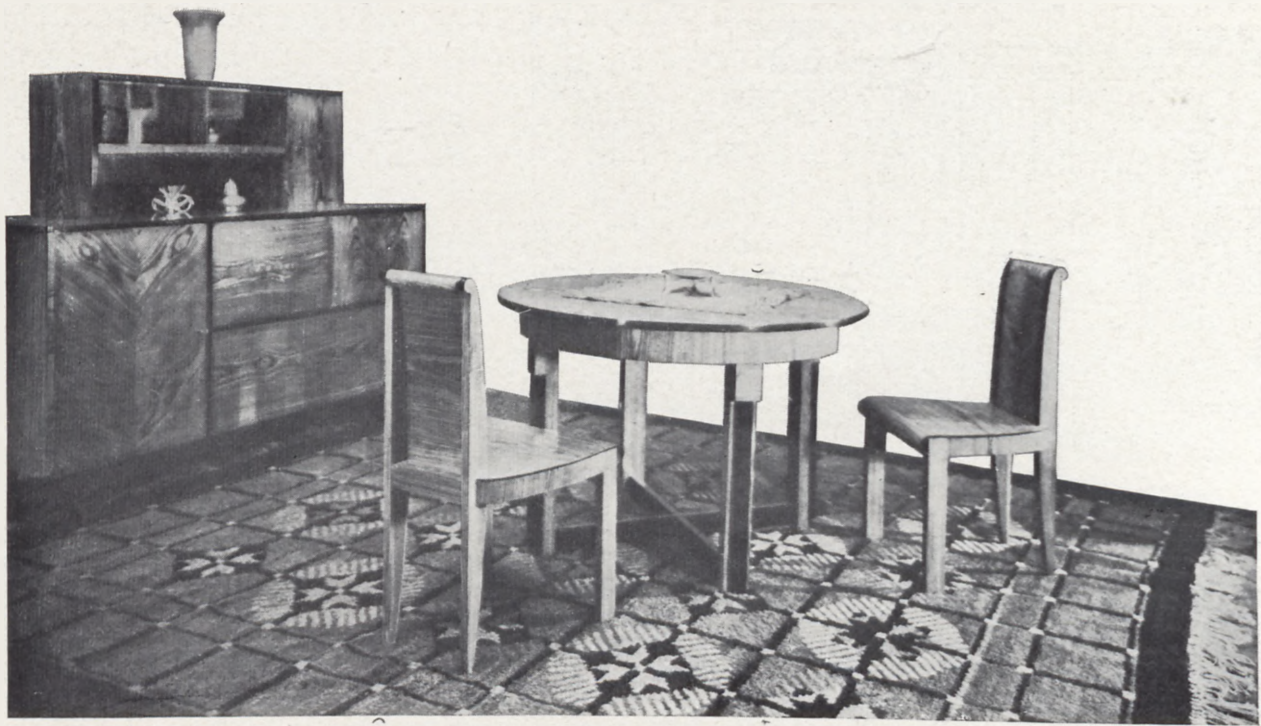


13. Proj. Roman Schneider (W-wa). — Kredens —
sosna palona.

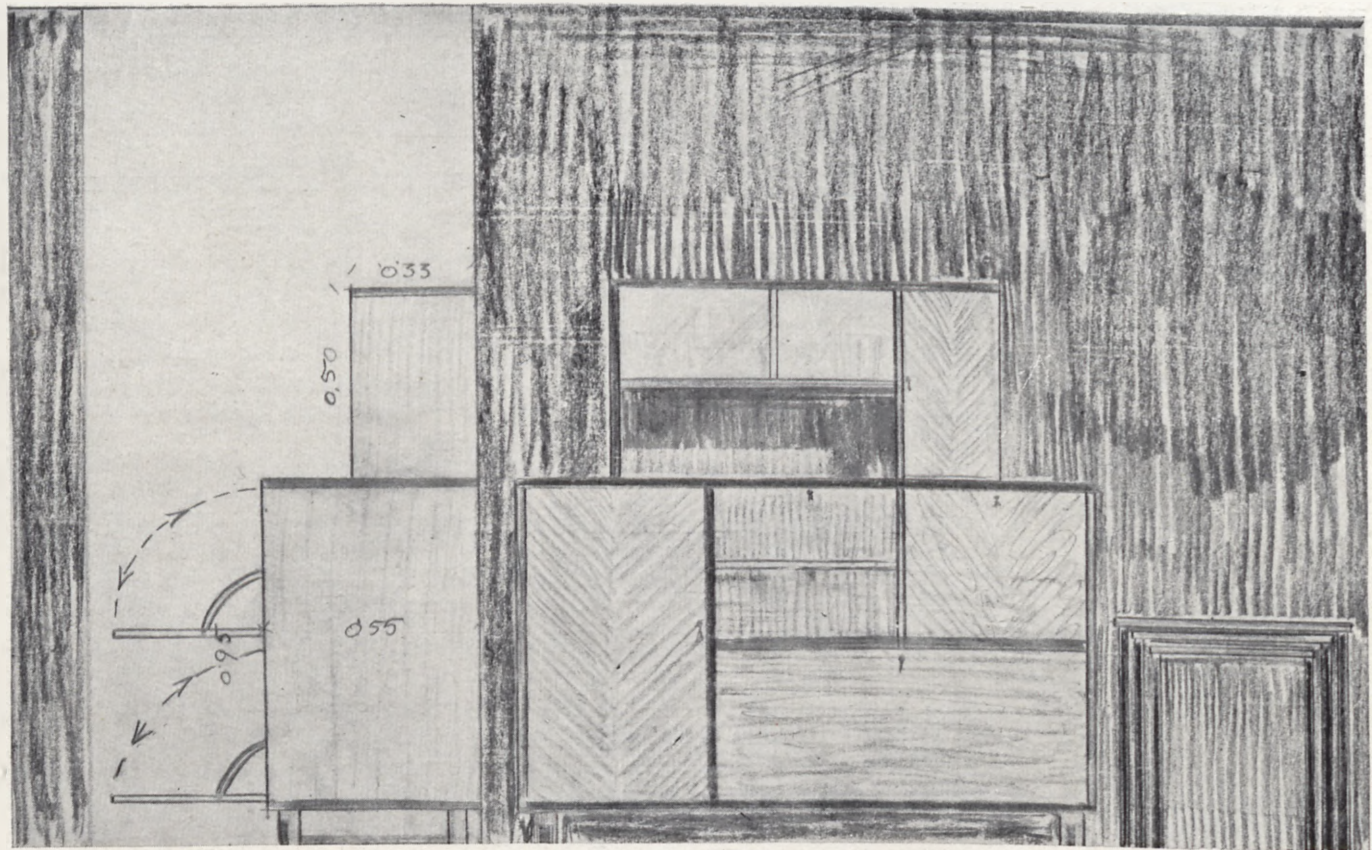


14.



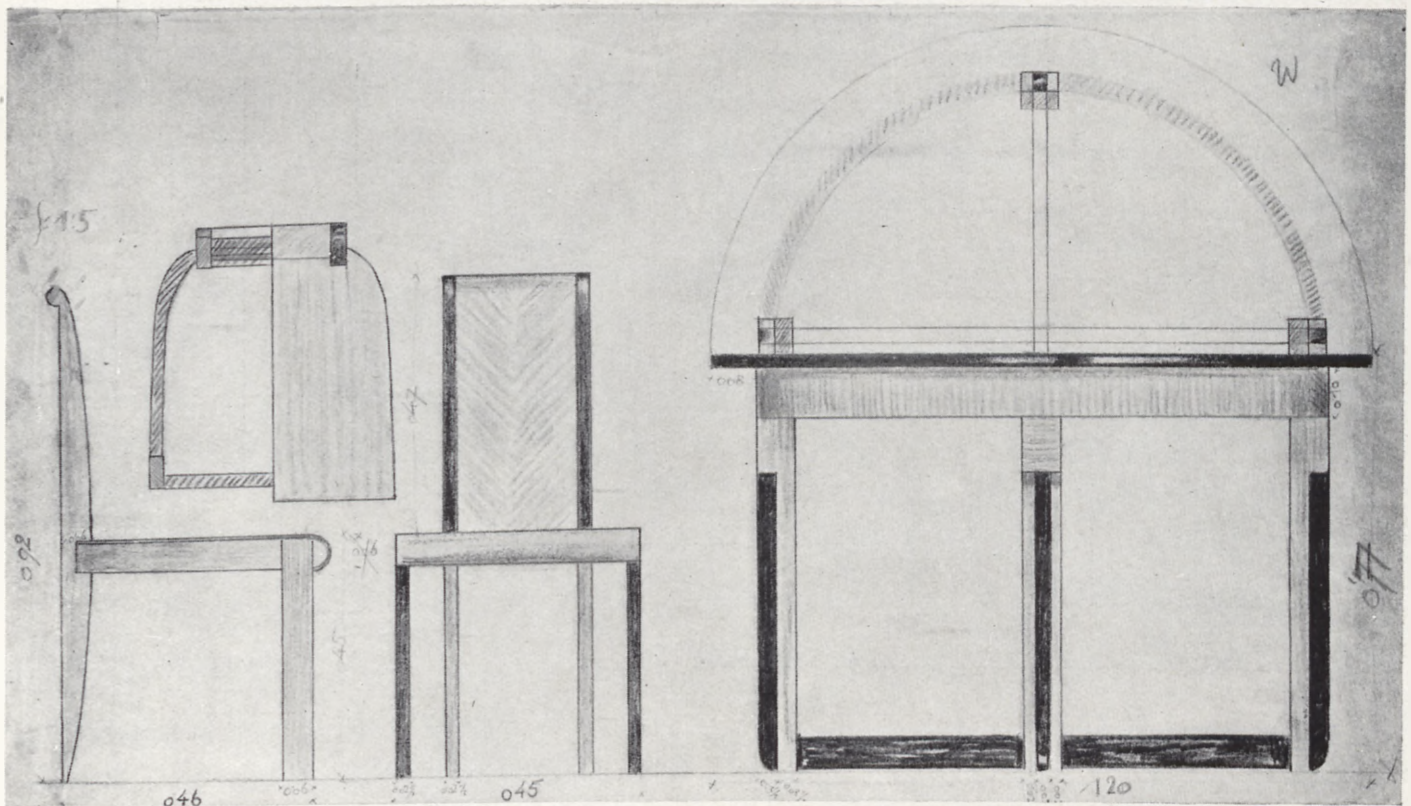


16.



17.

Proj. Marjan Sigmund, (W-wa). Pokój jadalny, jesion z czarną gruszką.



18. Proj. Marjan Sigmund, (W-wa).
Krzesło i stół, jesion z czarną gruszką.

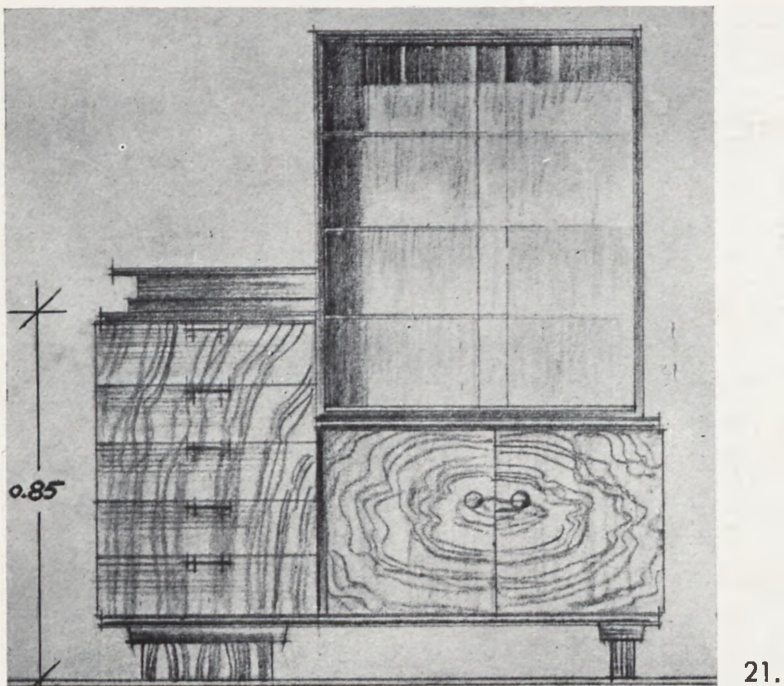
Proj. Arch. Jerzy Sosnkowski (W-wa). Wyższa
Szkoła Wojenna. Stolik i krzesło. Jesion i brzoza politu-
rowane, okucia z białego metalu. — Fot. C. Olszewski.



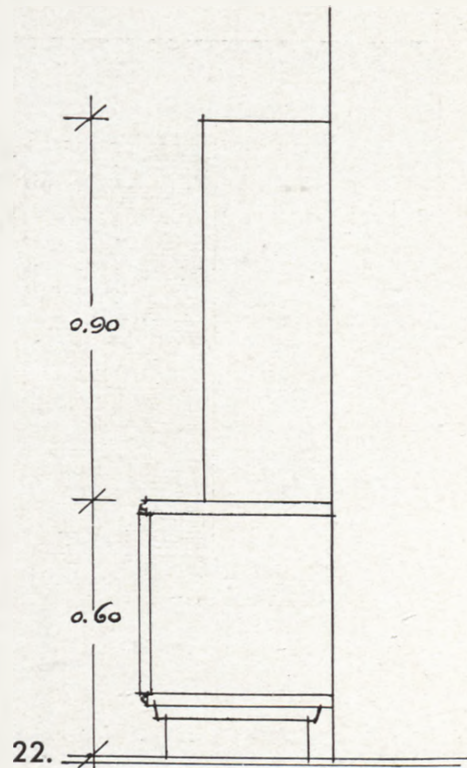
19.

20.



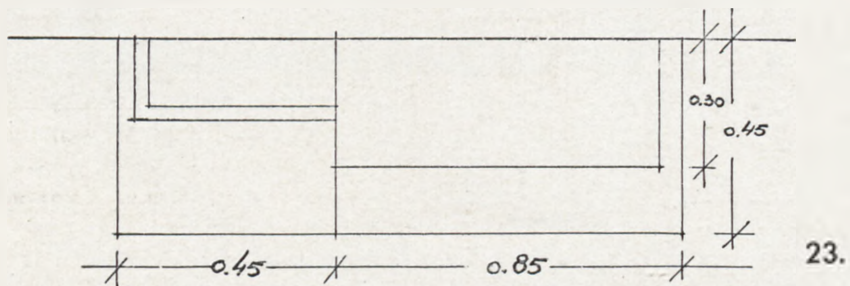


21.

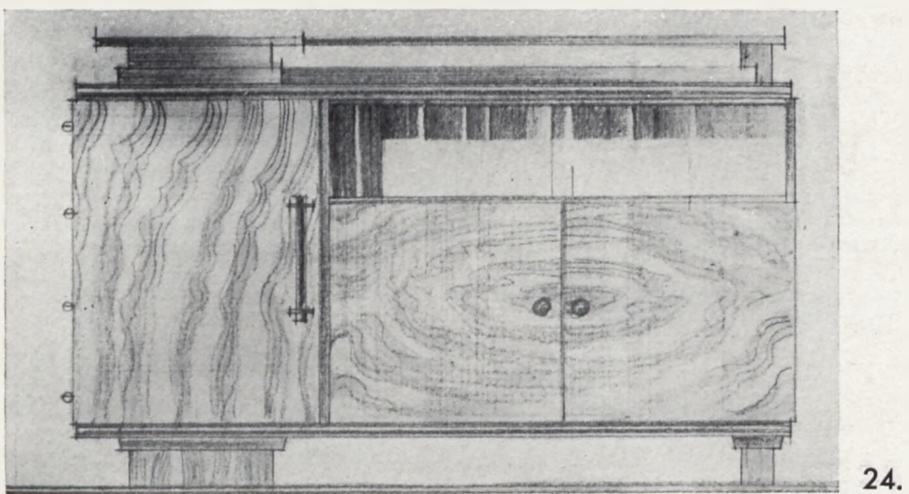


22.

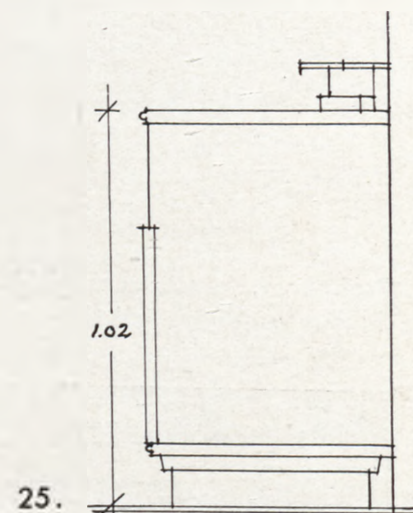
Witryna orzech politurowany



23.

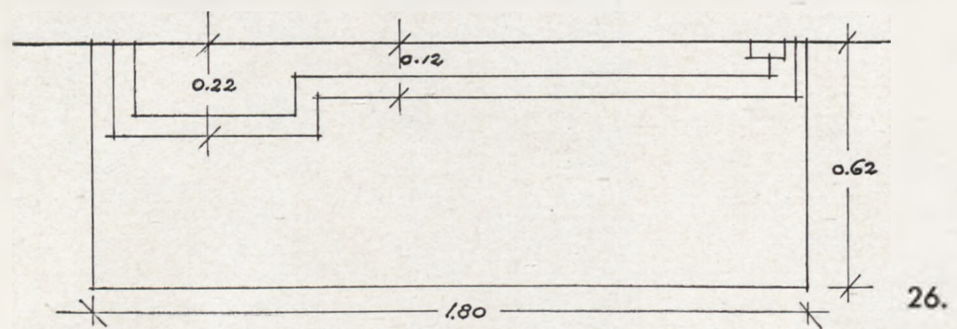


24.



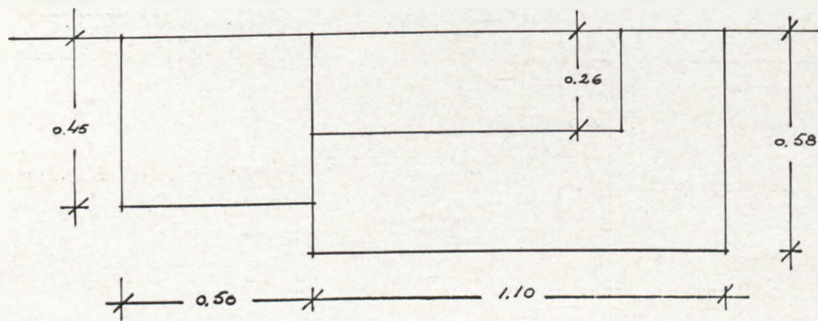
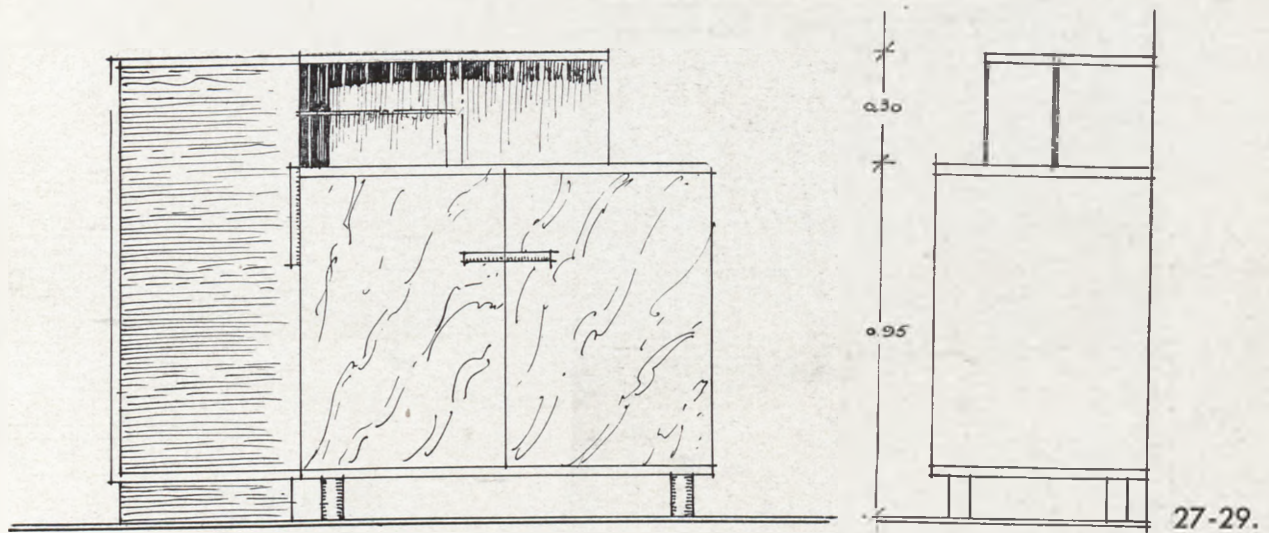
25.

Kredens orzech politurowany

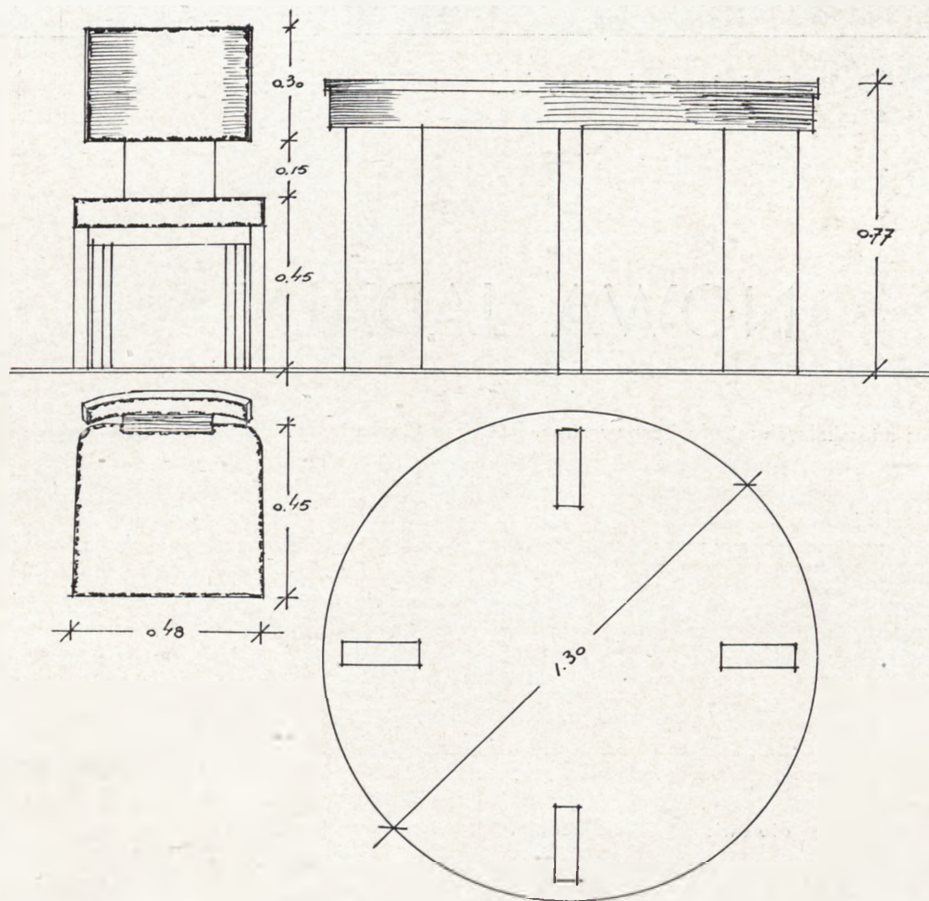


26.

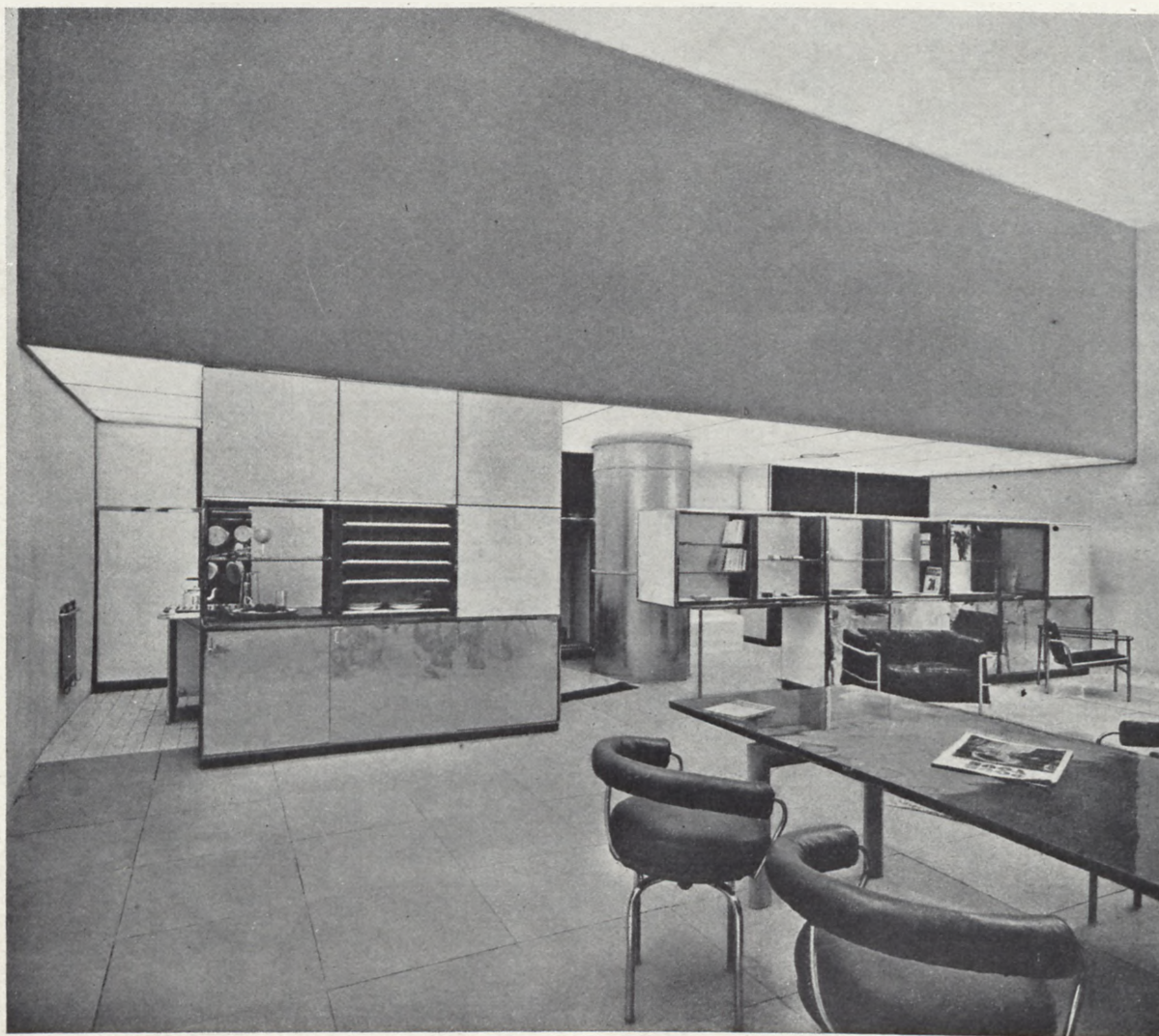
Proj. Leon Dębnicki (W-wa)



Proj. Leon Dębnicki (W-wa)
Kredens, stół i krzesło jesion i brzoza,
krzesło obite grubo tkanym krajowym
jedwabiem.



30-31.



32.

Proj. Le Corbusier, P. Jeanneret, Ch. Perriand, Paryż.

NOWA JADALNIA.

Epoka straszliwych wnętrz mieszkalnych minęła bezpowrotnie. Po-nure jadalnie z kredensami o monstrualnych rozmiarach i monumentalnych gzymsach i zwieńczeniach, niewygodnych stołach i krzesłach o kształtach zapożyczonych z sal tronowych, zanikają.

Zanikają powoli, lecz stale, zanikają razem z przesądami ludzkiemi i małomieszcząństwem obyczaju.

Na Zachodzie w mieszkaniach najmniejszych jada się w pokoju mieszkalnym (wohzimmer, living room).

Mieszkania nieco obszerniejsze mają często przy ogólnym pokoju specjalny kąt lub niszę jadalną.

Na oddzielną jadalnię można sobie pozwolić, posiadając odpowiednio duży dom czy mieszkanie.

Kilka załączonych przykładów najlepiej zobrazuje nam jak wygląda jadalnia człowieka współczesnego.

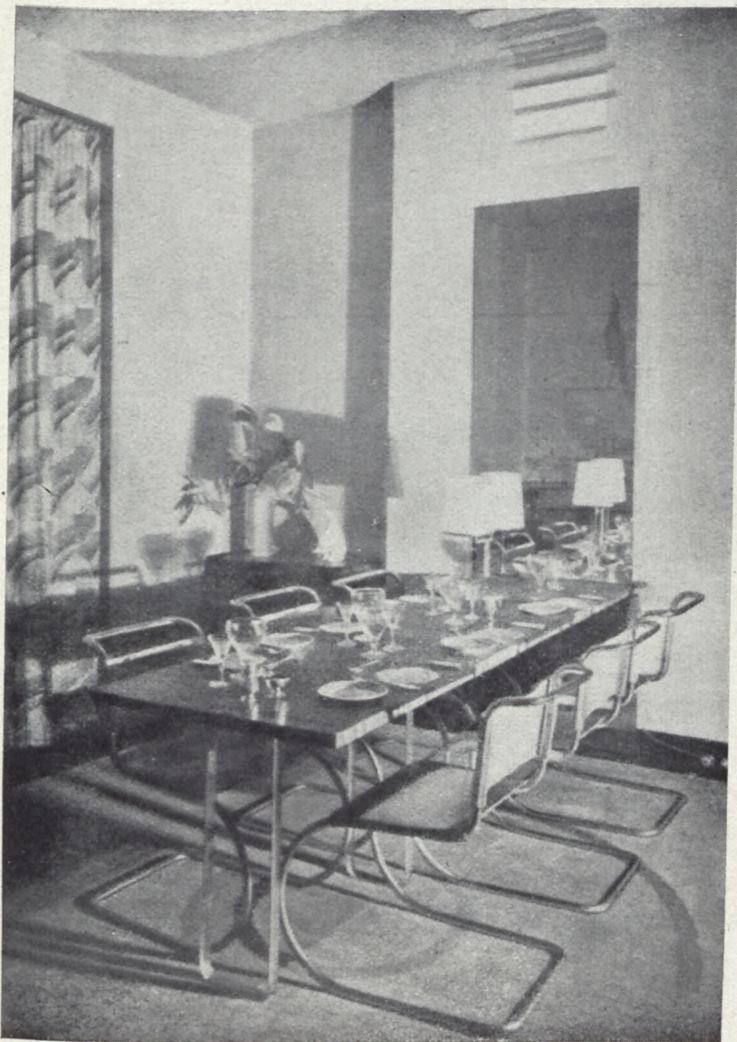
Prostota i celowość obok estetyki — oto dwie myśli przewodnie.

Cechy te są wspólne wszystkim dobrze rozwiązany nowoczesnym wnętrzom, wszystko jedno czy to będzie w solidnej Holandji, czy w do niedawna konserwatywnej Anglii, czy w postępowych Niemczech lub wyrafinowanej Francji.

I tu i tam widzimy gładkie płaszczyzny ścian, wygodne, lekkie, najczęściej metalowe krzesła, stoły, których blaty dają się łatwo czyścić, a nogi nie chwieją się jak u chorowitego dzieciątka lecz zgodnie z elementarnymi zasadami statyki tworzą odpowiednie podstawy.

Pretensjonalne bufety ustąpiły miejsca wygodnym półkom lub szafom ściennym, gdzie sztuce i bielizna stołowa leży w odpowiednich szufladach i t. p., a szkło i porcelanę widać przez przezrocyste ścianki witryn.

Wnętrze projektu Corbusier od kuchenki oddzielone jest zasuwanymi drzwiami, potrawy podaje się przez otwór w szafie stanowiącej zarazem ściankę działową.



33. Proj. S. Chermayeff, Londyn.

Stawa nowoczesnej Holandji arch. Van der Vlugt w cudownej willi pod Rotterdamem zaprojektował jadalnię połączoną otwartym przejściem z pokojem mieszkalnym. Wszelkie szafy i półki zostały wbudowane łącznie z klatką windy do potraw z kuchni, przez co zyskano znacznie na miejscu.

W piękne, łagodne kolory malowane ściany, odbijają się w czarnej tafli szklanego stołu.

Stół w londyńskim wnętrzu ma blat politurowany wykonany z orzecha. Efektownie i wytwornie wygląda zastawa stołu nienakrytego obrusem. Jest to nowy i ładny zwyczaj przybyły do nas z Ameryki.

Wymaga on tylko nieskazitelnego blatu stołu jadalnego i rzecz oczywista ładnego serwisu.

Nasze wysiłki w dziedzinie polepszenia wnętrz jadalni przez unowocześnienie ich niejako, są nader nikłe.

Brak nam trochę pieniędzy, trochę zaufania do architektów i trochę odwagi w zerwaniu z ohydny szablone.

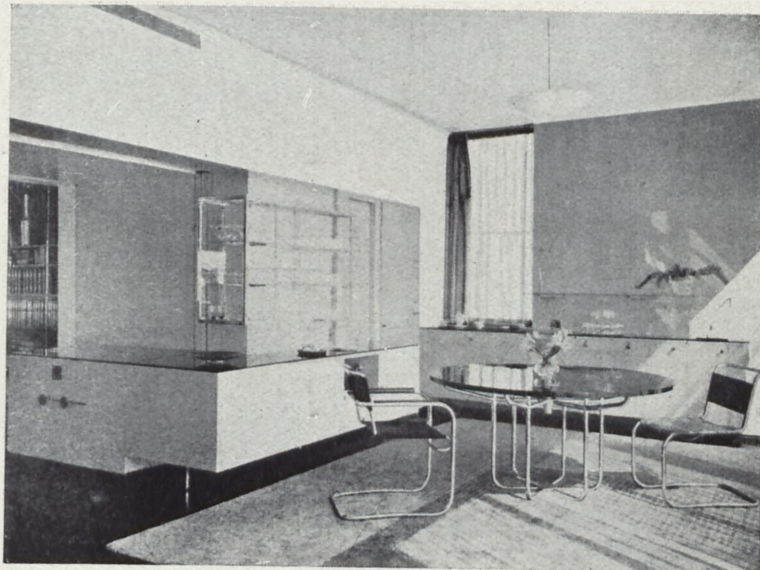
Czyli razem jeszcze nieco za dużo!

Polskie próby są jaknajbardziej udane.

Szkoda że się tak rzadko coś realizuje.

Ciągle jeszcze pokutuje niewygodne krzesło, chwiejący się stół i bezczelne monstrum — zawalidroga zwane bufetem.

p. m. l.



34. Proj. Van der Vlugt, Rotterdam.



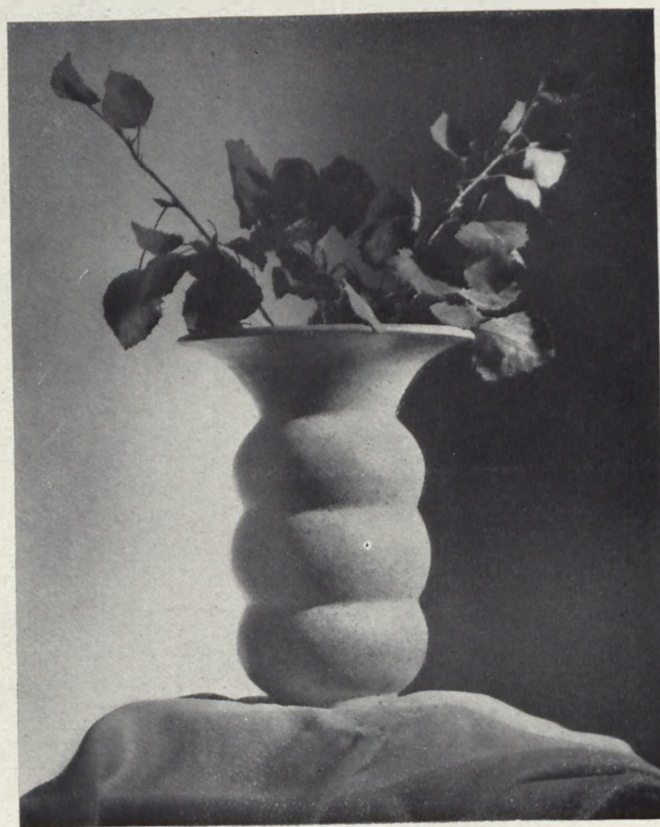
35. Proj. A. Stypiński, W-wa.



36, 37



Proj. R. Krzywiec (W-wa). 36 – „Królowa Wanda” Kamionka, 37 – „Rybka” majolika, 38 – „Wazon” majolika.
Wyk. Spółdz. „Ład” w Warszawie.



38.

CERAMIKA.

Dążenie do współczesności przejawia się we wszystkich dziedzinach plastyki i jedną z tych dziedzin jest ceramika, która wiąże się z zagadnieniami architektury domu i wnętrza.

Ceramiką można wzbogacić monotonię współczesnych fasad. Piec wykonany z barwnych kafli, swoją interesującą bryłą i kolorem staje się ozdobą wnętrza. Ceramika łączy w sobie zagadnienia materiału, barwy i kształtu, rozpiętość zastosowania tego materiału jest bardzo szeroka.

Wśród głównych grup jakimi są majolika, fajans, kamionka i porcelana znaleźć można wiele pięknych odmian tego materiału, wiele wspaniałych w kolorze szklivi: przezroczystych, kryjących, o silnym połysku i różnych stopniach matowości.

Pracując twórczo nad materiałami ceramicznymi t. j. masą czerepu i szklivami-wynaleźć można jeszcze wie-



39.



40.

Proj. R. Krzywiec (W-wa). 39 - „Wazon” majolika, 40 - „Maska” majolika, 41 - „Wazon” majolika, Wyk. Spółdz. „Ład” w Warszawie.

le nowych nieoczekiwanych i nieznaných dotąd odmian tego materiału.

Oczywista, że tylko systematyczna i laboratoryjna praca może te wyniki utrwalić i opanować.

Ceramika jest jednym z tych tworzyw, którem posługuje się niewielu tylko artystów.

Materiał ten wymaga znajomości rzemiosła i wiedzy z zakresu technologii ceramicznej, wymaga wyposażonej w urządzenia pracowni.

Poza standaryzowanymi materiałami, jakie na rynek wprowadzają fabryki t. j. poza fajansem, porcelaną, i wyrobami kamionkowymi istnieje przecież wiele mniej pospolitych materiałów ceramicznych, z którymi zetknąć się można w muzeach, na wystawach szkół artystycznych, przy których istnieją działy ceramiki i w produkcji bardzo nielicznych u nas warsztatów ceramicznych.

Ceramika dekoracyjna swoim kolorem ożywia wnętrze i raduje oko.



41.

15

Do wyrazu współczesnego wnętrza trzeba dostosować kształt i dekorację ceramiki użytkowej i dekoracyjnej.

Istnieją różne sposoby wytwarzania. Lepienie w palcach i na kołowrotku garncarskim były kiedyś jedyne sposoby tworzenia, obok tamtych stosowane jest obecnie odlewanie, wygniatanie i toczenie w formach — negatywach gipsowych. Oczywiście, że technika wytwarzania i przeznaczenie wpływa na kształt przedmiotu. Kołowrotek garncarski daje płynne formy i pracując tym narzędziem plastyk z góry nastawia się na komponowanie »od ręki«.

Tam gdzie zależy na ścisłym zachowaniu zaprojektowanej sylwetki — z konieczności trzeba zastosować formy gipsowe.

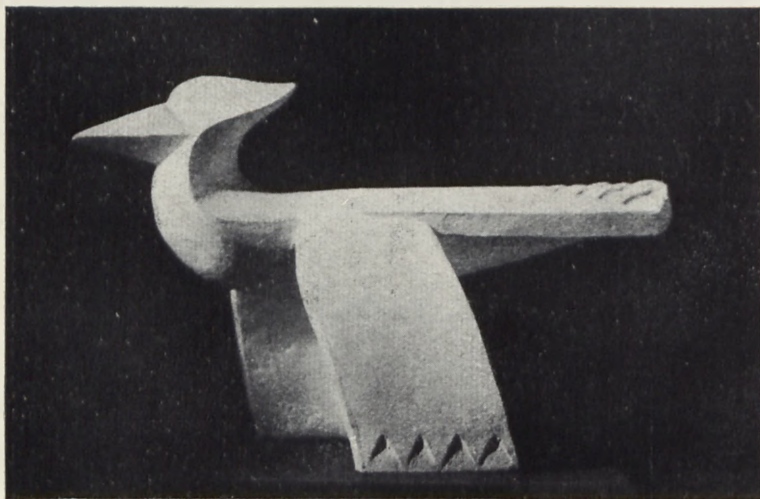
Kształty przedmiotów wykonywanych obecnie przez pracownie ceramiczne stanowią same przez się interesujące bryły, jaknajlepiej uwydatniające zalety szkliv. Praca idzie po linii doskonalenia materiałów i organizacji brył.

R. K.



42.

Proj. R. Krzywiec (W-wa) 42 — „Faun” majolika, 43 — „Ptak” kamionka.
Wyk. Spółdz. „Ład” w Warszawie.



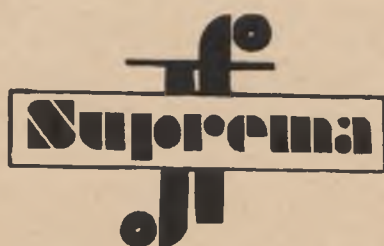
43. Fot. Ceramiki wyk. Firma „Dorys” (W-wa)

OD REDAKCJI

Po dłuższej przerwie »Wnętrze« zaczyna wychodzić na nowo, w swej zasadniczej programowej szacie. Popierany przez F. K. N. i Wydział Sztuki przy Ministerstwie Oświaty, pozostający pod opieką Komitetu Rewizyjnego, złożonego z PP. Pr. Czesława Przybylskiego, Pr. Wojciecha Jastrzębowskiego i Pr. Mieczysława Kotarbińskiego — organ nasz przybiera z numerem dzisiejszym właściwą swoją formę. Polecając pismo względem Sz. Czytelników, zwracamy się jednocześnie z gorącym apelem do PP. Architektów i wszystkich tych, którzy czynnie interesują się urządzeniem wnętrza o nadsyłanie do Redakcji (Bema 91) materiałów (fotografii wykonanych mebli, wnętrza, projektów, wraz z rysunkami roboczymi).

W myśl ustawy o prawie autorskim (Dz. Ustaw R. P. Nr. 48 z 14.5-1926 r.) prosimy zainteresowanych, którzy będą korzystać ze wzorów zamieszczanych we »Wnętrzu« o uprzednie porozumienie się z Redakcją.

30-11-1911
10-11-1911
11-11-1911



OBICIA PAPIEROWE

DO MYCIA

W Y R Ó B

„J. FRANASZEK”

SP. AKCYJNA

WARSZAWA

SKLEPY DETALICZNE:

KRAKOWSKIE PRZEDMIEŚCIE 15, TEL. 601-72

ALEJA JEROZOLIMSKA 33, TEL. 901-78.

DZIAŁ ADRESOWY WEDŁUG BRANŻ

● ARMATURY ELEKTRYCZNE

„A. MARCINIAK“ Sp. Akc.
WARSZAWA
Zarząd i Fabryka — WRONIA 23
Telefony: 795-08 i 792-02
Wzorownia — ZŁOTA 49
Telefony: 260-76 i 206-06

● ARTYKUŁY METALOWE

BRACIA ŁOPIEŃSCY WARSZAWA

FABRYKA WYROBÓW Z BRON
ZU I ODLEWNIĄ METALI.
FABRYKA: HOŻA 55. TEL. 917-89. MAGAZYN
FABRYCZNY: KRAK. PRZEDM. 15. TEL. 621-90.
OKUCIA BUDOWLANE
z złotych i białych metali
ARMATURY OSWIETLENIOWE
DEKORACJE WNETRZ
ODLEWY RZEZB I FIGUR
ROK ZAŁOŻENIA 1884

● CENTR. OGRZ., WOD., KANALIZACJE

Biuro Instalacyjno-Techniczne
INŻ. CZ. ZARZECKI
w Warszawie, ul. Marszałkowska 79, tel. 8-32-88.
wykonywa: Ogrzewania centralne, wodociągi, kanalizacje, i t. p.
PROJEKTY. KOSZTORYSY.

● ELEKTRYCZNE URZĄDZENIA

Przedsiębiorstwo Instalacyjne
Inż. HENRYK EDELMAN i S-ka
Warszawa, Żórawia 16 tel. 9-55-75.
Nowoczesne i racjonalne oświetlenia wnętrza.
Instalacje prądów silnych i słabych.

KONCESJONOWANY ZAKŁAD
URZĄDZEŃ ELEKTRYCZNYCH
J. WOJEWÓDZKI
nowoczesne urządzenia elektryczne,
instalacje światła, siły i sygnalizacji.
Warszawa, Żórawia 16 m. 43 tel. 8-26-94.

● FARBY I LAKIERY

FARBY
NAJWIĘKSZA — POLSKIE ŻAL. — 1800 FABRYKA FARB I LAKIERÓW
W. KARPINSKI & W. LEPPERT.
WARSZAWA — JERZOLIMSKA 30. UŻYTY NA ŻĄDANIE.
LAKIERY

● LAMPY

ZAKŁAD TOKARSKO-STOLARSKI
MIERZEJEWSKI BOLESŁAW
Warszawa, Nowomiejska 21
Poleca: Lampy meblowe, modern, sty
oraz meble nowoczesne

● LINOLEUM



LINOLEUM
„STADJON“
Warszawa, Królewska 13.
Telef. 781-36.

● MEBLE

MEBLE NOWOCZESNE
KOLOROWO LAKIEROWANE
oraz oryginalne urządzenia kuchenne
KOERPEL B-cia
WARSZAWA, Wronia 23a Tel. 431-64

MEKO Sp. z o. o.
Nowoczesne meble kolorowe, mechanicznie lakierowane, fornierowane, bejcowane
Informacje:
Warszawa, Żórawia 24, m. 3,
tel. 869-71

ZAKŁAD STOLARSKI
WŁAD. MILCZAREK
WARSZAWA—LITEWSKA 3
Telefon 816-73

MEBLE
NOWOCZESNE I STYLOWE
poleca
FIRMA MORAWSKI
WARSZAWA, NOWY-ŚWIAT 52.

WYTWÓRNIĄ MEBLI
STYLOWYCH I ARTYSTYCZNYCH
A. OLECHOWSKI
i
L. LEWANDOWSKI
WARSZAWA, ul. GRZYBOWSKA Nr. 30,
telefon 655-55.
Wykonanie towaru pierwszorzędne.
Ceny niższe nawet od cen wyrobów fabryk pozamiejscowych.

WYTWÓRNIĄ MEBLI
WIKTOR SOKOŁOWSKI
WARSZAWA — KOPERNIKA 42.
Telefon 236-15.

● MEBLE METALOWE

„M A T R A“ B-cia PRZYDRYDZY
POZNAŃ, ul. Dąbrowskiego 142.
Fabryka: łóżek metalowych do użytku domowego, letnisk, sanatorjów, schronisk, sierocińców, szpitali, żłobków.
Materaców sprężynowych. Mebli ogrodowych żelaznych i drewnianych.
Cennik na żądanie.

● OSWIETLENIA WNETRZ

„STRZAŁA“
Zakłady Elektrotechniczne
inż. Ewarysta Namysła
Nast. inż. **WITOLD PIŃSKI**
Poznań, Marcinkowskiego 20. Tel. 5065.

● PARKIETY

Koraszewski i Marweg
Wyroby Drzewne, Posadzki dębowe,
Ksylolitowe i Linoleum.
POZNAŃ, Plac Wolności 14a,
Telefon 28-84.

● PIECE I KAFLE

Fr. J. Masadyński
Fabryka kafli
Poznań, Plac Nowomiejski 10a.

● PIECE SZRAJBERA

PIECE PRZENOŚNE
SZRAJBERA KUCHEŃNE
POKOJOWE
Hermetyczne — trwałe — oszczędne — tanie
Wynalazek polski — Wyrób krajowy
KAROL SZRAJBER Sp. z o. o.
Warszawa, Grójecka 33. Tel. 320-33.

● WENTYLATORY

WYTWÓRNIĄ WENTYLATORÓW
Inż. Adam Feilchenfeld
Warszawa, Zielna 11. Tel. 727-01.
Wykonuje wentylatory do Kin, Sal
Restauracyjnych i Fabryk.

● WITRAŻE I POLICHROMJA WNETRZ

Poznański Zakład
WITRAŻÓW ARTYSTYCZNYCH
Polichromji Kościelnej i Wnętrz
„POLICHROMJA“
POZNAŃ, Fabryczna 31, tel. 78-64.

Zakład witraży i mozaiki artystycznej
T. BIAŁKOWSKI
WARSZAWA, STĘPIŃSKA 42
Biuro sprzedaży F-a W. Krakowska
Al. Ujazdowskie 30, telefon 9-06-92.

MAGAZYN ZAOPATRZONY W OSTATNIE NOWOSCI NA SEZON 1933

FABRYKA OBIĆ
PAPIEROWYCH

KAPITAŁ ZAKŁAD. 4.284.000 ZŁ.

MEDAL ZŁOTY W PARYŻU 1922 ROKU
NAJWYŻSZE ODZNACZENIE NA P. W. K.

J. FRANA SZEK
SPÓŁKA AKCYJNA W WARSZAWIE

MAGAZYNY DETALICZNE:

KRAKOWSKIE PRZEDM. 15.

TELEFON NUMER 601-72.

ALEJE JEROZOLIMSKIE 33,

TELEFON NUMER 901-78.

NAJSTARSZA I NAJWIĘKSZA FABRYKA W KRAJU ZAŁOŻONA W 1829R.